

苗栗縣水災危險潛勢地區
保全計畫



苗栗縣政府
中華民國一〇八年五月

目 錄

第一章、目的.....	1-1
第二章、水災危險潛勢地區之劃定.....	2-1
第三章、水災危險潛勢地區應變暨疏散撤離措施.....	3-1
一、災情通報流程.....	3-1
二、防汛器材運用流程.....	3-2
三、移動式抽水機運用流程.....	3-3
四、疏散撤離作業流程.....	3-5
五、落實全民自主防災行動，持續推動水患自主防災社區.....	3-8
六、健全水情及災情資訊網絡.....	3-8
第四章、附則.....	4-1
一、教育宣導.....	4-1
二、疏散避難圖看板及疏散路線指示牌製作.....	4-1
三、演練與計畫更新備查.....	4-1
四、督導鄉(鎮、市)公所擬訂計畫或更新及提報備查.....	4-1

表目錄

表 2-1、苗栗縣水災危險潛勢地區保全計畫表	2-2
表 3-1、移動式抽水機預佈表	3-9

圖目錄

圖 3-1、苗栗縣災情通報流程圖	3-1
圖 3-2、防汛器材運用流程圖	3-2
圖 3-3、移動式抽水機運用流程圖	3-4
圖 3-4、疏散撤離作業流程圖	3-6
圖 3-5、水災疏散撤離資訊傳遞流程圖	3-7
圖 4-1、水災疏散避難圖相關資訊配置圖	4-2
圖 4-2、指示牌製作樣式範例	4-2

附 錄

附錄 1、苗栗淹水潛勢圖	附錄-1
附錄 2、苗栗縣易淹水及近 3 年重大淹水地區表	附錄-2
附錄 3、高積（淹）水潛勢區防汛熱點位置表：	附錄-3
附錄 4、苗栗縣防汛器材資源表	附錄-4
附錄 5-1、災害通報單	附錄-7
附錄 5-2、災情查報處置表	附錄-8
附錄 5-3、災情管制表	附錄-9
附錄 5-4、水利署移動式抽水機支援申請表	附錄-10
附錄 6-1、苗栗縣災情人員與防汛搶險隊員編組表	附錄-11
附錄 6-2、河川局移動式抽水機聯絡表	附錄-12
附錄 6-3、水災緊急通報資料表	附錄-14
附錄 6-4、苗栗縣內抽水站位置及管理聯絡人表	附錄-15
附錄 7、全縣各鄉鎮市水災疏散避難圖	附錄-16
附錄 8、苗栗縣轄內水災避難據點位置表	附錄-35
附錄 9、苗栗鄉(鎮、市)「水災危險潛勢地區保全計畫」參考範本格式	附錄-39
附錄 10、水災災害疏散撤離權責分工表	附錄-53
附錄 11、水災應變參考水位站位置及警戒水位表	附錄-54
附錄 12、各類作業要點	附錄-55
附錄 12-1、經濟部移動式抽水機運用及維護管理作業要點	附錄-55
附錄 12-2、經濟部淹水災害通報作業要點	附錄-58
附錄 12-3、各級政府災時對疏散撤離之作業分工事項表	附錄-60
附錄 13、本縣水災災害防救演練科目暨高斯研習演練、移動式抽水機照片	附錄-61

第一章、目的

依據中華民國 103 年 1 月 29 日總統華總一義字第 10300013721 號令制定公布「流域綜合治理特別條例」第 11 條第 1 項規定，各該地方目的事業主管為防範氣候變遷導致之災害，應訂定防災應變計畫。各直轄市、縣(市)政府依「災害防救法」第 20 條第 1 項規定，原已訂有地區災害防救業務計畫，包括減災、整備、應變及復建等防救災等各階段計畫重點工作。

為進行水患防治工作，除加速推動流域整體治理外，並加強推動流域綜合治理計畫之避洪減災非工程措施，落實全民自主防災行動，持續推動及輔導水患自主防災社區、健全水情及災情資訊網絡，以及擴增移動式抽水機能量，提升防救災能量，並掌握苗栗縣轄管區域易受水害及水災危險潛勢地區，就其保全對象及警戒範圍擬訂各項應變暨疏散撤離措施，俾於颱風豪雨應變期間及時啟動相關應變及疏散撤離作業，以有效減少災損及保障保全對象生命財產安全。

第二章、水災危險潛勢地區之劃定

依據苗栗縣市一日暴雨 450 毫米淹水潛勢圖，繪製轄區淹水深度 50 公分(含)以上淹水潛勢圖(附錄 1)，同時參考近 3 年轄區重大淹水地區調查表(附錄 2)等資料，就轄區淹水嚴重地區、村落人口聚集處、重要保護標的或歷(近)年颱風豪雨有實際執行水災疏散撤離之區域等原則，據以劃定水災危險潛勢地區。

依據劃定之水災危險潛勢地區，並就該地區內之保全對象及其相對應之避難處所及疏散撤離緊急通報人(村里長)等資料，製作成「水災危險潛勢地區保全計畫表」(表 2-1)，俾快速應用於疏散撤離作業。

表 2-1、苗栗縣水災危險潛勢地區保全計畫表

【備註：僅供防救災應用，並注意個人資料保護】

項次	水災危險潛勢地區 (鄉鎮市區-村里)	保全 戶數	保全 人數	避難 處所	避難所地址	避難所聯絡人	聯絡 電話	村里長 (撤離通報)	聯絡 電話
1	頭份市尖山里米粉街	5	17	尖山國小	頭份市尖下里尖豐路 305 號			林春旺	
2	頭份市東庄里活動中心附近	11	35	六合國小	頭份市東庄里民族路 252 號			蕭珍纓	
3	頭份市建國里中興街與建國路路口	26	59	建國國中	頭份市建國路 119 號			陳金雄	
4	頭份市成功里沿龍鳳溝段	9	21	建國國中	頭份市建國路 119 號			羅田春	
5	頭份市蘆竹里 1.永貞宮附近 2.蘆竹路沿線 3.流水潭	7	23	永貞國小	頭份市田寮里永貞路 1 段 335 號			陳吉村	
6	頭份市後庄里信義路 690 巷 35 弄	1	3	信義國小	頭份市後庄里信中路 36 號			唐瑞鴻	
7	頭份市田寮里隆恩圳過永貞路附近	16	38	田寮社區活動中心	頭份市田寮里南田街 213 號			羅正田	
8	竹南鎮港墘里	276	912	竹南鎮公所 3 樓演藝廳	竹南鎮正南里中正路 112 號	曾欣瑜 林意真		林裕章	
9	竹南鎮海口里	23	75	竹南鎮公所 3 樓演藝廳	竹南鎮正南里中正路 112 號	曾欣瑜 林意真		葉光華	
10	竹南鎮新南里	30	110	李科永圖書館	竹南鎮新南里永貞路 2 段 196 號	林雪玉 林意真		謝金晃	
11	造橋鄉朝陽村 談文湖重劃區	30	95	造橋鄉綜合活動中心	造橋鄉大西村 2 鄰慈聖路二段 322 巷 1 號			張金海	

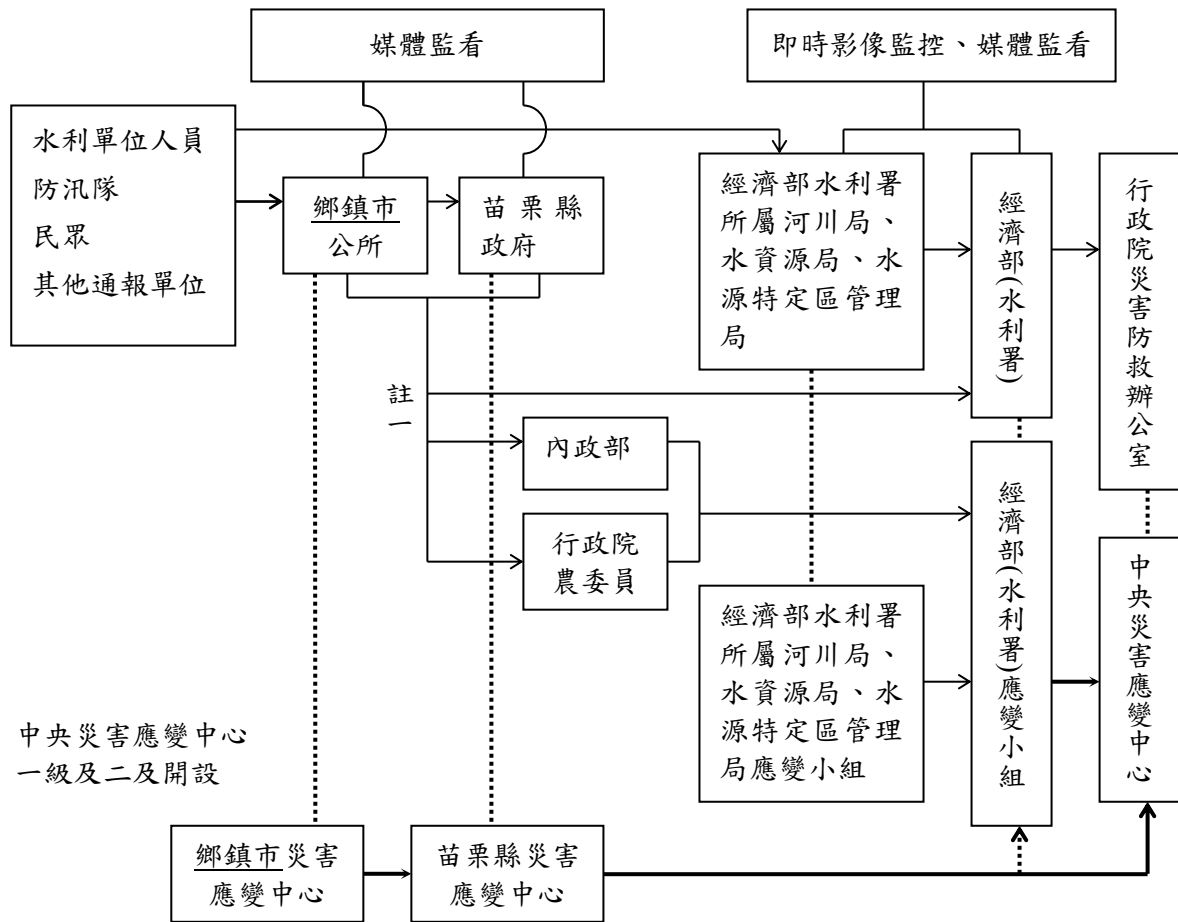
項次	水災危險潛勢地區 (鄉鎮市區-村里)	保全 戶數	保全 人數	避難 處所	避難所地址	避難所聯絡人	聯絡 電話	村里長 (撤離通報)	聯絡 電話
12	造橋鄉造橋村 南港溪中山高速公路至出海口	15	45	造橋鄉綜合活動中心	造橋鄉大西村 2 鄰慈聖路二段 322 巷 1 號			江昌華	
13	造橋鄉平興村 平興村野溪高速公路 119.8k 附近	112	342	造橋鄉綜合活動中心	造橋鄉大西村 2 鄰慈聖路二段 322 巷 1 號			邱明雄	
14	造橋鄉大西村 南港溪劍潭水庫至大坪橋間	40	135	造橋鄉綜合活動中心	造橋鄉大西村 2 鄰慈聖路二段 322 巷 1 號			黃德仁	
15	大湖村大寮村 村辦公室、台 3 線 131K+500	1	1	大湖農工禮堂	大湖鄉大寮村竹高屋 68 號			謝柏園	
16	大湖鄉義和村 苗 55 線入口 (0K+100)	53	58	南湖國中	大湖鄉義和村蔗廓坪 1 號			謝國龍	
17	大湖鄉南湖村 南湖二橋往北(靠溪地區)	35	37	南湖國中	大湖鄉義和村蔗廓坪 1 號			邱雲鈺	
18	大湖鄉富興村 富興村芎蕉坑	4	4	大湖國中	大湖鄉靜湖村民族路 80 號			劉永國	
19	通霄鎮平安里 平安里中正路、平安里 9 鄰竹林路 20 巷、平安里 6.7 鄰平新路	1	5	苗栗縣青少年服務中心暨平安社區活動中心	苗栗縣通霄鎮平安里平安元 55-6 號			蘇新池	
20	通霄鎮平元里 平元里 8、9 鄰平新二路、平元里 10、11 鄰平新路、平新一路、平元里 4、5 鄰南和路一段	5	5	苗栗縣青少年服務中心暨平安社區活動中心	苗栗縣通霄鎮平安里平安元 55-6 號			劉有茂	
21	苑裡鎮上館里 1 鄰 19-22 號、2 鄰 25-28 號	26	103	上館里活動中心	苑裡鎮上館里 4 鄰 62-7 號			解振昌	

項次	水災危險潛勢地區 (鄉鎮市區-村里)	保全 戶數	保全 人數	避難 處所	避難所地址	避難所聯絡人	聯絡 電話	村里長 (撤離通報)	聯絡 電話
22	苑裡鎮山腳里 2 鄰 10 號附近	5	23	苑裡鎮立托兒 所	苑裡鎮舊社里 10 鄰 110- 1 號			郭志成	
23	苗栗市福安里	30	90	福星國小	苗栗市中華東街 62 號	巫明璋		楊德發	
24	苗栗市維新里	69	200	維新社區活動 中心	苗栗市維新里僑育北街 62 號 1 樓	劉和禮		湯昇發	
25	苗栗市玉華里	200	1000	建功國小	苗栗市建功里中正路 241 號	劉淑媛		徐肇森	
26	苗栗市高苗里	154	500	高苗社區活動 中心	苗栗市高苗里 22 林松園 1 號	朱毅君		王士章	
27	苗栗市勝利里	204	800	勝利社區活動 中心	苗栗市勝利里復興路 1 段 453 號	孫建芳		劉銀昌	
28	公館鄉大坑村	20	50	公館鄉公所	公館鄉玉泉村 14 鄰 368- 10 號			張肇樣	
29	公館鄉福德村	20	50	公館鄉老人文 康中心	公館鄉玉穀村 4 鄰 124 號			楊文虎	
30	三義鄉廣盛村	4	6	建中國小	三義鄉廣盛村 25 鄰中正 路 99 號			吳家達	
31	三義鄉雙湖村	11	12	建中國小	三義鄉廣盛村 6 鄰 80 號			田永桂	
32	三義鄉雙潭村	2	2	雙潭村活動中 心	三義鄉雙潭村 3 鄰雙連 潭 40-1 號			李德盛	
33	三義鄉鯉魚潭村	19	21	鯉魚潭活動中 心	三義鄉鯉魚潭村 1 鄰鯉 魚口 10-1 號			詹源添	
34	三灣鄉內灣村內灣	10	50	三灣國小活動 中心	三灣村中山路 49 號			邱文國	
35	後龍鎮南龍里	127	400	後龍國中活動 中心	後龍鎮勝利街 250 號			呂煙泉	

第三章、水災危險潛勢地區應變暨疏散撤離措施

一、災情通報流程

依內政部「執行災情查報通報複式佈建措施」及經濟部「經濟部淹水災情通報作業要點」，擬訂災情通報流程圖(圖 3-1)，以進行災情蒐集、通報、查證與追蹤災情處置(附錄 4-1、4-2、4-3)。另於汛期前完成災情巡察、通報、查證人員及防汛搶險隊編組(附錄 5-1)。



- 註一：屬市區排水(含下水道)淹水災害者，通報內政部；屬農田灌溉排水及野溪淹水災害者，通報行政院農業委員會；屬河川、區域排水淹水災害者，通報經濟部；前述災情應同時副知經濟部。
- 註二：縣市政府(災害應變中心)知悉災情，應立即指派或通知權責機關指派災情查證人員查證。查證人員或防汛隊隊員查證結果，應立即通報指派機關。經查災情有誤時，權責機關應予澄清。
- 註三：縣市政府(災害應變中心)應持續追蹤災情處置情形，通報行政院災害防救委員會或陳報中央災害應變中心。俟災情排除或不影響交通與重要生活機能後，解除列管。

圖 3-1、苗栗縣災情通報流程圖

二、防汛器材運用流程

(一)、掌握防汛器材資訊

掌握轄區本縣各局處及鄉(鎮、市、區)公所、第二、三河川局及相關單位之防汛器材資源，製作苗栗縣防汛器材資源表(附錄 3)，俾利有效調度或申請支援；並依防汛器材運用流程圖(圖 3-2)或視水情現況辦理防汛器材整備及防汛搶險事宜。

(二)、防汛器材運用流程：

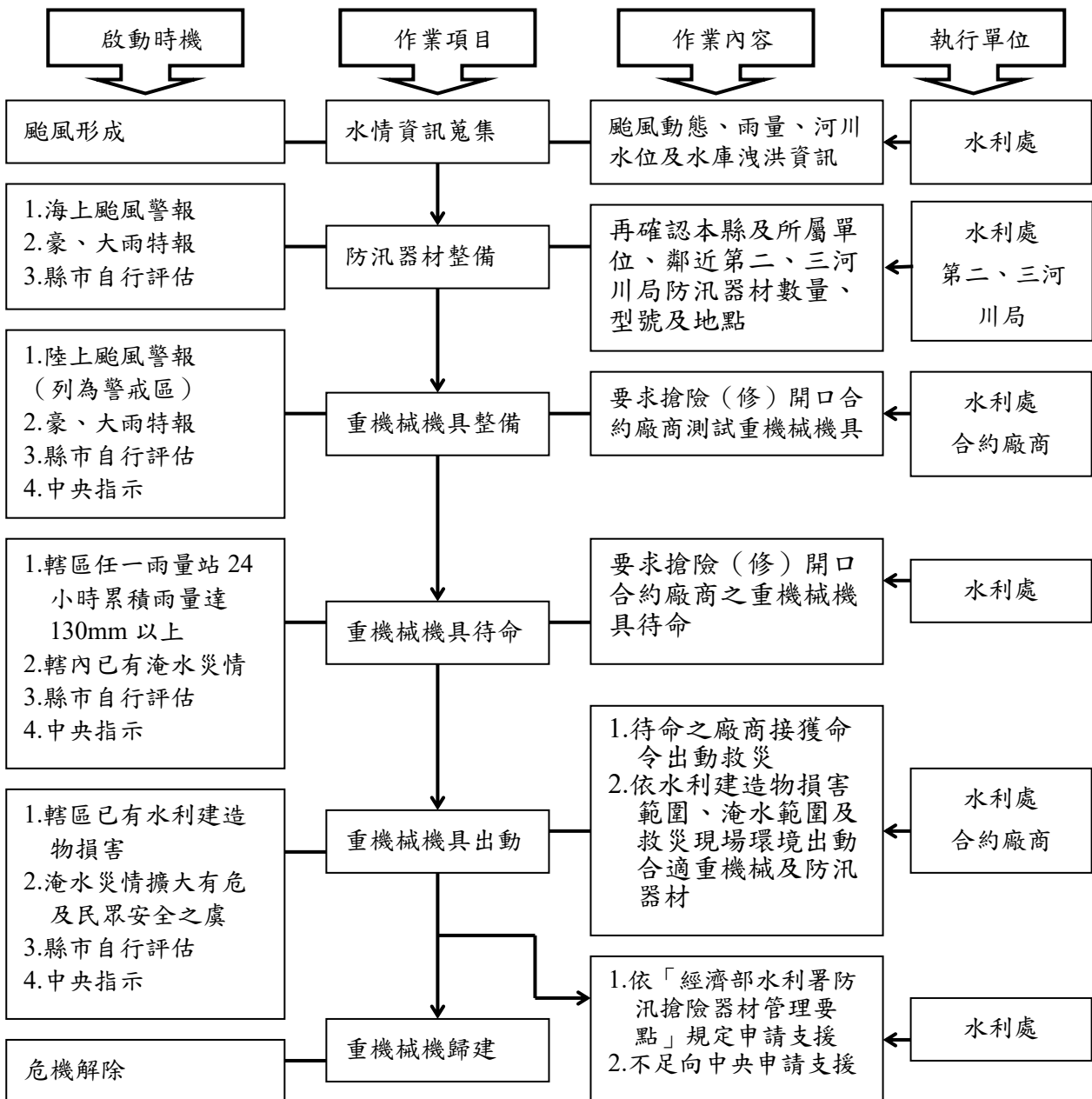


圖 3-2、防汛器材運用流程圖

三、移動式抽水機運用流程

(一)、移動式抽水機預佈及調度

依「水災危險潛勢地區保全計畫表」所列水災危險潛勢地區，將苗栗縣與鄉(鎮、市、區)公所實際控管運用之大、中、小型移動式抽水機進行預佈(表 3-1)及依實際水情作彈性調度，並擬定移動式抽水機運用流程圖(圖 3-3)，俾於災時有效執行抽排除淹(積)水。

掌握臨近第二、三河川局實際控管運用之大型移動式抽水機資訊，以製作河川局移動式抽水機聯絡表(附錄 5-2)，有支援需求時並依移動式抽水機運用流程圖申請支援(附錄 4-4)。

(二)、移動式抽水機運用作業流程

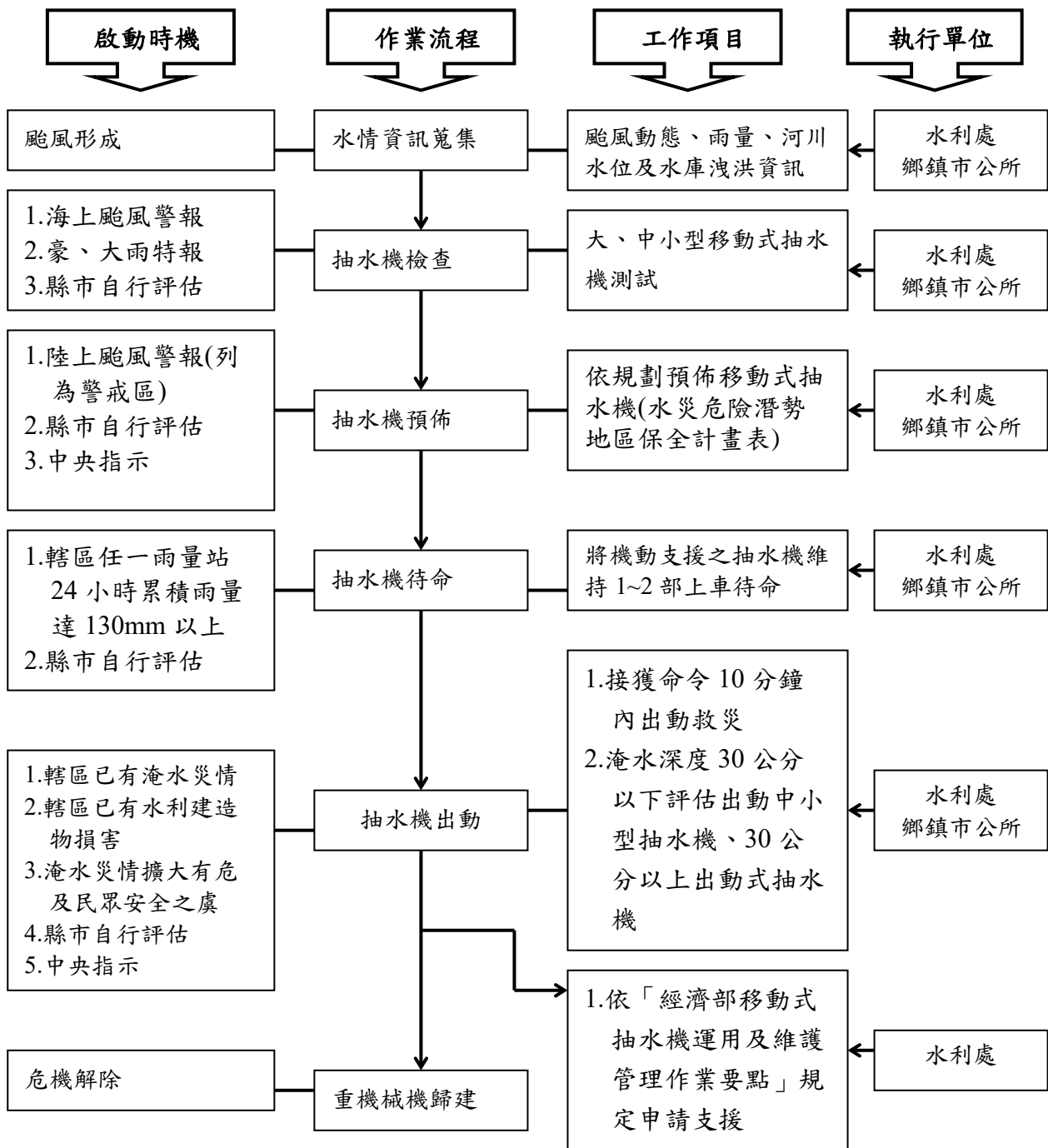


圖 3-3、移動式抽水機運用流程圖

(三)、移動式抽水機能量檢討

苗栗縣評估目前自有及水利署調用至縣市之大型移動式抽水機，經檢討是足以因應近年縣市淹水災區救災抽排水之所需，並具防災應變機動及擬定完整維護保養計畫。

四、疏散撤離作業流程

(一)、疏散撤離作業流程

依水災危險潛勢地區保全計畫表之水災危險潛勢地區、保全戶(人)數及疏散避難場所條件，繪製全縣各鄉(鎮、市)水災危險潛勢地區疏散避難圖(附錄 6)，並依經濟部函頒之「水災危險潛勢地區疏散撤離標準作業程序」擬訂疏散撤離作業流程(圖 3-4)及資訊傳遞流程(圖 3-5)，俾於水災時有效執行疏散撤離危險地區民眾，減少傷亡。

(二)、保全對象及疏散撤離定義

保全對象係單指水災危險潛勢地區內居民，特別是需支援護送之弱勢族群(如長期病患、獨居老人、行動不便、身心障礙等)或居住地下室者均應確實掌握，必要時應優先協助疏散撤離。

疏散撤離係指居民自住處平面疏散撤離至指定安全避難所、親友家，或垂直疏散至自家或同樓層 2 樓以上之安全處所。

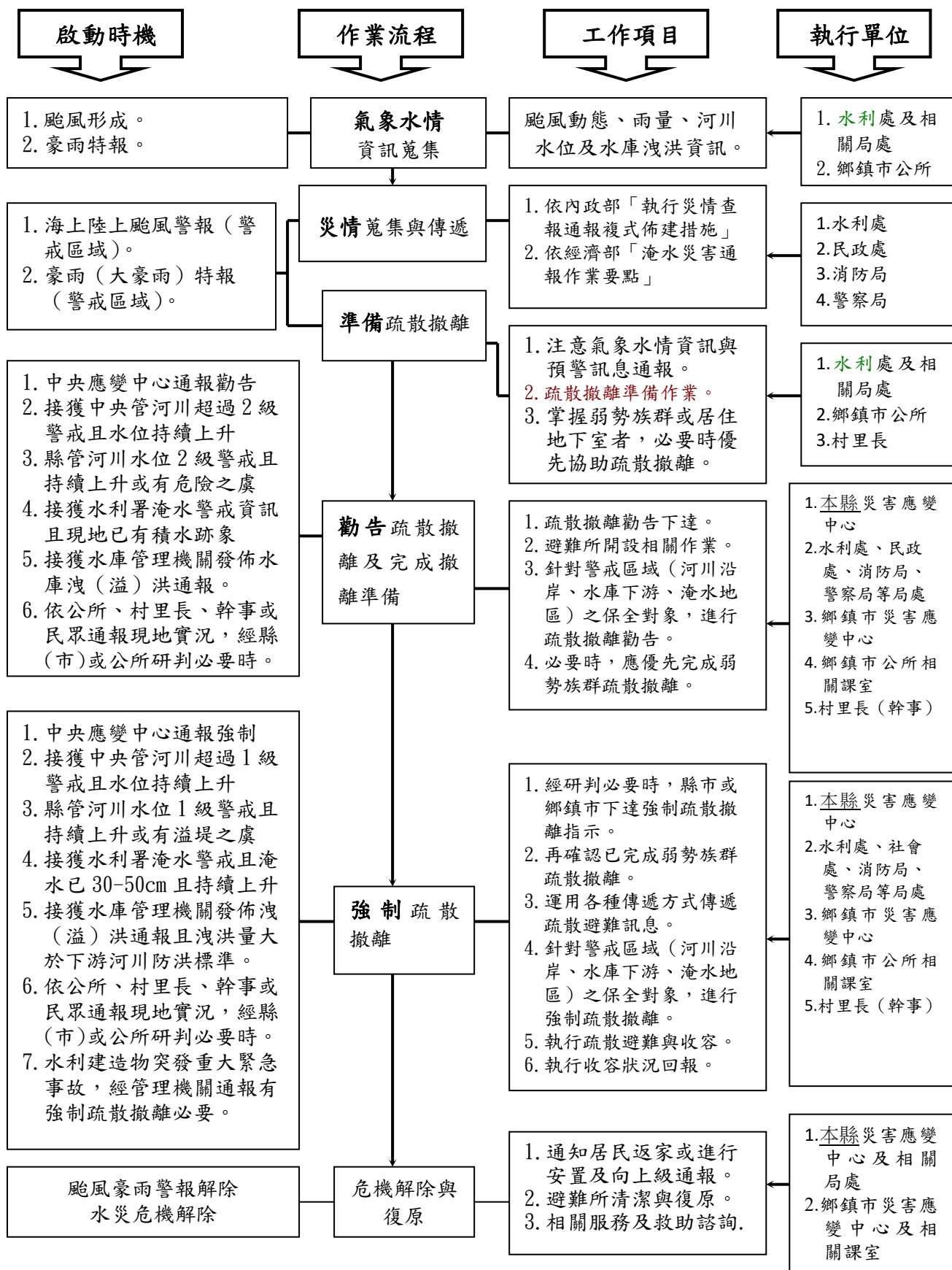


圖 3-4、疏散撤離作業流程圖

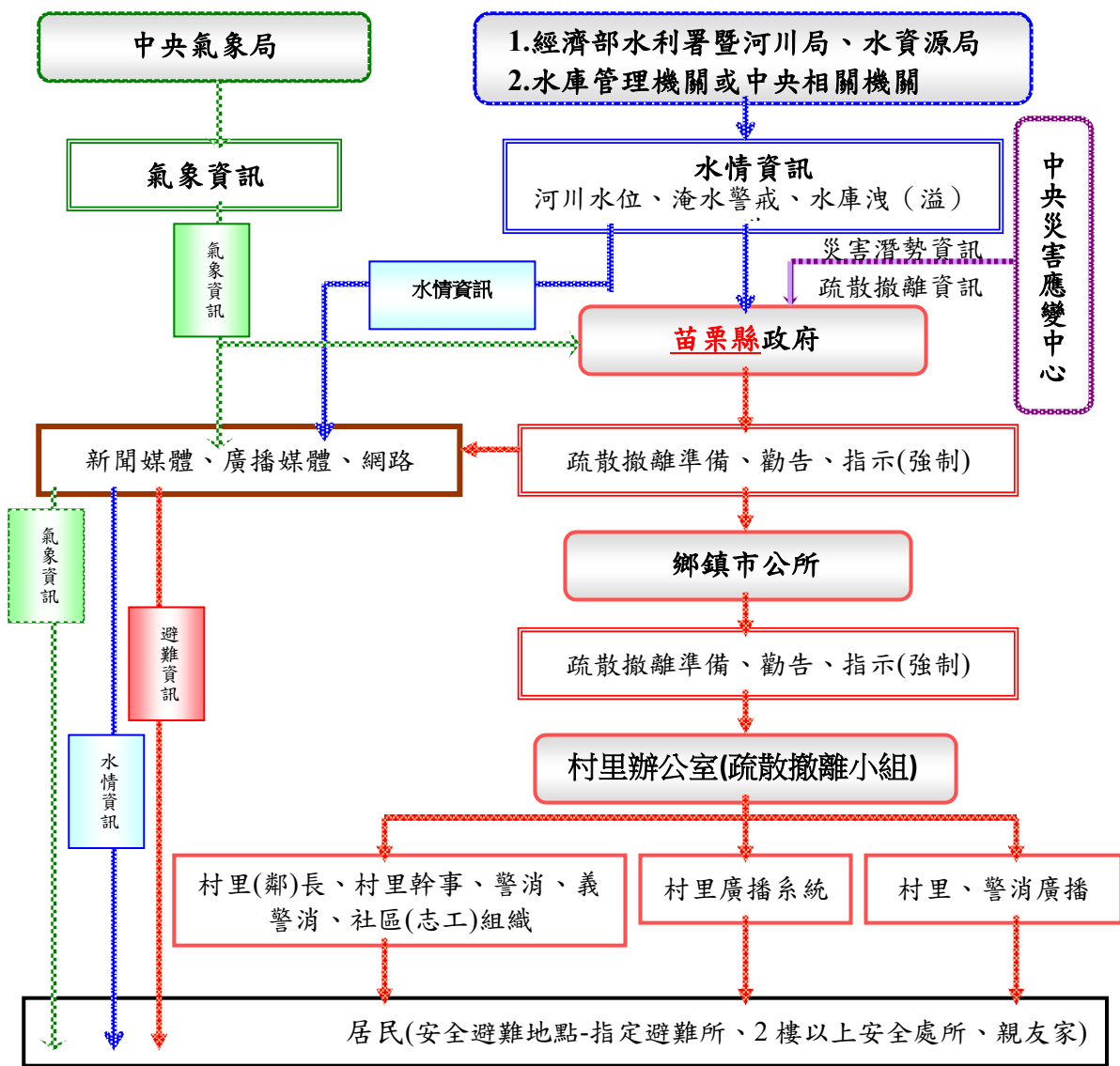


圖 3-5、水災疏散撤離資訊傳遞流程圖

(三)、疏散撤離權責分工

本府災害應變中心下達疏散撤離指示後，由警察局、消防局、衛生局、民政處、勞動及社會資源處、水利處及工務處等相關局處依權責分工(附錄 9)協助鄉(鎮、市)災害應變中心辦理疏散撤離相關工作，儘速完成水災危險地區內民眾之撤離與後續工作。

五、落實全民自主防災行動，持續推動水患自主防災社區

本府為落實全民自主防災行動，持續編列經費辦理既有水患自主防災社區防災教育訓練及演練，協助社區持續維運並於汛期間發揮自主防災功能，進而達到「先自助後公助」之目標。

本府為結合及增進民力運用，後續擬新成立水患自主防災社區，輔導社區推動自主防災相關工作。

六、健全水情及災情資訊網絡

本府建置水情災情監測與監控設施，強化水災應變功能及健全洪水與淹水預警系統(水位雨量站、水位站及 CCTV 站)功能，掌握水情災情最新資訊，並提供縣(市)內防救災單位、社區及民眾作為防救災之用。

表 3-1、移動式抽水機預佈表

【備註：僅供防救災應用，並注意個人資料保護】

保全地區	抽水機編號	口徑(吋)	管理機關	使用單位	保管人	電話(公)	行動電話	抽水機預佈地點
後龍鎮水尾里	苗栗縣-01	12	苗栗縣政府	苗栗縣政府	郭勝仕	037-559593		後龍鎮溫崛溝滯洪池
後龍鎮水尾里	苗栗縣-02	12	苗栗縣政府	苗栗縣政府	郭勝仕	037-559593		後龍鎮溫崛溝滯洪池
後龍鎮水尾里	苗栗縣-03	12	苗栗縣政府	苗栗縣政府	郭勝仕	037-559593		後龍鎮溫崛溝滯洪池
大湖鄉南湖村	公館鄉-01	10	公館鄉公所	公館鄉公所	陳增金	037-230585		大湖鄉南湖村
苗栗市	苗栗市-S005 苗栗分隊	3	苗栗縣消防局	苗栗分隊	劉晏丞	037-222964		建國、建中、經國路聯外地下
頭屋鄉	頭屋鄉-S002 頭屋分隊	3	苗栗縣消防局	頭屋分隊	陳宇皇	037-250914		龍洞村
公館鄉	公館鄉-S004 公館分隊	3	苗栗縣消防局	公館分隊	林明忠	037-222964		福基派出所附近
銅鑼鄉朝陽村	銅鑼鄉-S002 銅鑼分隊	3	苗栗縣消防局	銅鑼分隊	陳春霖	037-981540		銅鑼鄉朝陽村
三義鄉	三義鄉-S003 三義分隊	3	苗栗縣消防局	三義分隊	李瑞祥	037-872119		重河路、三義火車站、協豐餐廳附近
竹南鎮海口、港墘里	竹南鎮-S003 竹南分隊	3	苗栗縣消防局	竹南分隊	黃俊憲	037-472061		海口里、港墘理
後龍鎮南龍里	後龍鎮-S003 後龍分隊	3	苗栗縣消防局	後龍分隊	王鈞緯	037-722069		南龍里
造橋鄉平興村	造橋鄉-S001 造橋分隊	3	苗栗縣消防局	造橋分隊	林子翔	037-561633		平興村
西湖鄉金獅村	西湖鄉-S002 西湖分隊	3	苗栗縣消防局	西湖分隊	劉志明	037-922825		金獅村
通霄鎮平安、平元里	通霄鎮-S003 通霄分隊	3	苗栗縣消防局	通霄分隊	陳冠仁	037-752405		平元里、平安里
苑裡鎮	苑裡鎮-S003 苑裡分隊	3	苗栗縣消防局	苑裡分隊	蔡進銘	037-862010		台一線地下道
頭份市蘆竹里	頭份市-S001 頭份分隊	3	苗栗縣消防局	頭份分隊	林勁志	037-663040		蘆竹里
三灣鄉三灣村	三灣鄉-S006 三灣分隊	3	苗栗縣消防局	三灣分隊	廖勝乾	037-831092		三灣村
南庄鄉南江村	南庄鄉-S001 南庄分隊	3	苗栗縣消防局	南庄分隊	賴博文	037-823035		南江村
獅潭鄉新店村	獅潭鄉-S001 獅潭分隊	3	苗栗縣消防局	獅潭分隊	劉春男	037-932240		新店村

保全地區	抽水機編號	口徑(吋)	管理機關	使用單位	保管人	電話(公)	行動電話	抽水機預佈地點
大湖鄉南湖村	大湖鄉-S006 大湖分隊	3	苗栗縣消防局	大湖分隊	吳德郎	037-991182		南湖村
卓蘭鎮上新、新厝里	卓蘭鎮-S001 卓蘭分隊	3	苗栗縣消防局	卓蘭分隊	唐有德	04-25892717		上新里食水坑、新厝里中正西路
泰安鄉錦水村	泰安鄉-S001 泰安分隊	3	苗栗縣消防局	泰安分隊	劉世賢	037-941341		錦水村
苗栗市建功里	苗栗市-S001	3	苗栗市公所	苗栗市公所	吳金奇	331917		建功地下道
苗栗市上苗里	苗栗市-S002	3	苗栗市公所	苗栗市公所	吳金奇	331917		建中地下道
苗栗市北苗里	苗栗市-S003	3	苗栗市公所	苗栗市公所	吳金奇	331917		國華地下道
苗栗市福安里	苗栗市-S004	3	苗栗市公所	苗栗市公所	吳金奇	331917		台六線地下道(國華路)
苑裡鎮	苑裡鎮-S001	3	苑裡鎮公所	苑裡鎮公所	呂聰棋	037-869499		苑裡鎮 建國地下道
苑裡鎮	苑裡鎮-S002	3	苑裡鎮公所	苑裡鎮公所	劉炳照	037-869499		苑裡鎮 建國地下道
通霄鎮平安里	通霄鎮-S001	3	通霄鎮公所	通霄鎮公所	游孟洲	037-752104#288		通霄鎮 平安里
通霄鎮平安里	通霄鎮-S002	3	通霄鎮公所	通霄鎮公所	游孟洲	037-752104#288		通霄鎮 平安里
通霄鎮平元里	通霄鎮-S004	3	通霄鎮公所	通霄鎮公所	游孟洲	037-752104#288		平元里
通霄鎮平安里	通霄鎮-S005	3	通霄鎮公所	通霄鎮公所	游孟洲	037-752104#288		平安里
竹南鎮海口里	竹南鎮-S001	3	竹南鎮公所	竹南鎮公所	鍾英男			中港溪海口堤防前
竹南鎮聖福里	竹南鎮-S002	3	竹南鎮公所	竹南鎮公所	鍾英男			公教路與龍鳳大排交叉
竹南鎮開元里	竹南鎮-M001	6	竹南鎮公所	竹南鎮公所	林明鋒	037-462101		蜆仔溝(開元里段)
竹南鎮中美里	竹南鎮-M002	6	竹南鎮公所	竹南鎮公所	林明鋒	037-462101		射流溝(中美里段)
竹南鎮正南里	竹南鎮-M003	6	竹南鎮公所	竹南鎮公所	洪木桂			龍天路與龍鳳排水交叉

保全地區	抽水機編號	口徑(吋)	管理機關	使用單位	保管人	電話(公)	行動電話	抽水機預佈地點
竹南鎮海口里	竹南鎮-M004	6	竹南鎮公所	竹南鎮公所	洪木桂			中港溪海口堤防前
後龍鎮南龍里	後龍鎮-S001	3	後龍鎮公所	後龍鎮公所	吳瓊文	037-721238		光華路與中華路南端交會點光華路280號旁
後龍鎮南龍里	後龍鎮-S002	3	後龍鎮公所	後龍鎮公所	吳瓊文	037-721238		光華路與中華路南端交會點光華路280號旁
大湖鄉大寮村	大湖鄉-S001	3	大湖鄉公所	大湖鄉公所	謝柏園	037-993244		大湖鄉大寮村
大湖鄉南湖村	大湖鄉-S002	3	大湖鄉公所	大湖鄉公所	邱雲鈺	037-994061		大湖鄉南湖村
大湖鄉南湖村	大湖鄉-S003	3	大湖鄉公所	大湖鄉公所	邱雲鈺	037-994061		大湖鄉南湖村
大湖鄉義和村	大湖鄉-S004	3	大湖鄉公所	大湖鄉公所	謝國龍	037-994185		大湖鄉義和村
大湖鄉義和村	大湖鄉-S005	3	大湖鄉公所	大湖鄉公所	謝國龍	037-994185		大湖鄉義和村
公館鄉尖山村	公館鄉-S001	3	公館鄉公所	公館鄉公所	陳增金	037-230585		苗25線尖山村往頭屋鄉高速公路涵洞
公館鄉仁安村	公館鄉-S002	3	公館鄉公所	公館鄉公所	陳增金	037-230585		仁安村東店五福橋
公館鄉	公館鄉-S003	3	公館鄉公所	公館鄉公所	陳增金	037-230585		福基合泉餐廳前
銅鑼鄉銅鑼村	銅鑼鄉-S001	3	銅鑼鄉公所	銅鑼鄉公所	徐慶坤	037-980860		銅鑼火車站地下道
銅鑼鄉銅鑼村	銅鑼鄉-S004	3	銅鑼鄉公所	銅鑼鄉公所	徐慶坤	037-980860		銅鑼火車站地下道
頭屋鄉	頭屋鄉-S001	3	頭屋鄉公所	頭屋鄉公所	陳之帆	037-250078#37		尖豐路日光自助餐周邊
三義鄉廣盛村	三義鄉-S001	3	三義鄉公所	三義鄉公所	吳盛金	037-871579		三義垃圾場倉庫
三義鄉	三義鄉-S002	3	三義鄉公所	三義鄉公所	羅誌宏	037-876782		三義垃圾場倉庫
西湖鄉金獅村	西湖鄉-S001	3	西湖鄉公所	西湖鄉公所	古嘉瑋	037-921515-163		金獅村2鄰

保全地區	抽水機編號	口徑(吋)	管理機關	使用單位	保管人	電話(公)	行動電話	抽水機預佈地點
三灣鄉	三灣鄉-S001	3	三灣鄉公所	三灣鄉公所	張新財	037-831001 *270		三灣鄉公所清潔隊內(機動支援)
三灣鄉	三灣鄉-S002	3	三灣鄉公所	三灣鄉公所	張新財	037-831001 *270		三灣鄉公所清潔隊內(機動支援)
三灣鄉	三灣鄉-S003	3	三灣鄉公所	三灣鄉公所	張新財	037-831001 *270		三灣鄉公所清潔隊內(機動支援)
三灣鄉	三灣鄉-M001	6	三灣鄉公所	三灣鄉公所	張新財	037-831001 *270		三灣鄉公所清潔隊內(機動支援)
苗栗市 建功里	苗栗市-S008 苗栗分隊	3	苗栗縣消防局	苗栗分隊	劉宴丞	037-320940		建國、建中、經國路聯外地下
頭屋鄉 頭屋村	頭屋鄉-S003 頭屋分隊	3	苗栗縣消防局	頭屋分隊	陳宇皇	037-250914		頭屋村
竹南鎮海 口、港墘 里	竹南鎮-S004 竹南分隊	3	苗栗縣消防局	竹南分隊	黃俊憲	037-472061		海口里、港墘里
苑裡鎮	苑裡鎮-S004 苑裡分隊	3	苗栗縣消防局	苑裡分隊	蔡進銘	037-862010		台一線地下道
通霄鎮平 安、平元 里	通霄鎮-S006 通霄分隊	3	苗栗縣消防局	通霄分隊	陳冠仁	037-752405		平元里、平安里
頭份市 蘆竹里	頭份市-S002 頭份分隊	3	苗栗縣消防局	頭份分隊	林勁志	037-663040		蘆竹里
苗栗市 北苗里	苗栗市-S006	3	苗栗市公所	苗栗市公所	吳金奇	037-331917		國華地下道
苗栗市 建功里	苗栗市-S007	3	苗栗市公所	苗栗市公所	吳金奇	037-331917		建功地下道
通霄鎮 平元里	通霄鎮-S004	3	通霄鎮公所	通霄鎮公所	謝明君	037-752104#287		平元里
通霄鎮 平安里	通霄鎮-S005	3	通霄鎮公所	通霄鎮公所	謝明君	037-752104#287		平安里
卓蘭鎮	卓蘭鎮-S002	3	卓蘭鎮公所	卓蘭鎮公所	劉昌鑫	04-25892101		垃圾掩埋場
卓蘭鎮	卓蘭鎮-S003	3	卓蘭鎮公所	卓蘭鎮公所	劉昌鑫	04-25892101		卓蘭鎮公所
卓蘭鎮	卓蘭鎮-M001	6	卓蘭鎮公所	卓蘭鎮公所	劉昌鑫	04-25892101		卓蘭鎮公所

保全地區	抽水機編號	口徑(吋)	管理機關	使用單位	保管人	電話(公)	行動電話	抽水機預佈地點
銅鑼鄉朝陽村	銅鑼鄉-S003	3	銅鑼鄉公所	銅鑼鄉公所	葉文源	037-980860		銅鑼鄉朝陽村
南庄鄉	南庄鄉-S002	3	南庄鄉公所	南庄鄉公所	陳泰明	037-823115#131		南庄鄉公所
三義鄉雙湖村	三義鄉-S004	3	三義鄉公所	三義鄉公所	彭仁雄	037-871579		三義垃圾場倉庫
三義鄉廣盛村	三義鄉-S005	3	三義鄉公所	三義鄉公所	彭仁雄	037-871579		三義垃圾場倉庫
三義鄉雙潭村	三義鄉-S006	3	三義鄉公所	三義鄉公所	彭仁雄	037-871579		三義垃圾場倉庫
造橋鄉	三灣鄉-S005	3	造橋鄉公所	造橋鄉公所	梁佳倫	037-542255-156		造橋鄉朝陽村
造橋鄉朝陽村	造橋鄉-M001	6	造橋鄉公所	造橋鄉公所	梁佳倫	037-542255-156		造橋鄉朝陽村

苗栗縣移動式抽水機數量清冊表

編號	管理機關	使用單位	放置地點(含村(里))	口徑大小 (英吋)	專責保管人員		
					姓名	電話(公)	電話(行動)
公館鄉-01	苗栗縣政府	苗栗縣政府	苗栗市經國路四段 867 號	10	范宇宏	037-559160	
苗栗縣-01	苗栗縣政府	苗栗縣政府	苗栗市經國路四段 867 號	12	范宇宏	037-559160	
苗栗縣-02	苗栗縣政府	苗栗縣政府	苗栗市經國路四段 867 號	12	范宇宏	037-559160	
苗栗縣-03	苗栗縣政府	苗栗縣政府	苗栗市經國路四段 867 號	12	范宇宏	037-559160	
苗栗縣-04	苗栗縣政府	苗栗縣政府	苗栗市經國路四段 867 號	12	范宇宏	037-559160	
苗栗縣-05	苗栗縣政府	苗栗縣政府	苗栗市經國路四段 867 號	12	范宇宏	037-559160	
苗栗縣-06	苗栗縣政府	苗栗縣政府	苗栗市經國路四段 867 號	12	范宇宏	037-559160	
苗栗縣-07	苗栗縣政府	苗栗縣政府	苗栗市經國路四段 867 號	12	范宇宏	037-559160	
苗栗縣-08	苗栗縣政府	苗栗縣政府	苗栗市經國路四段 867 號	12	范宇宏	037-559160	
苗栗縣-09	苗栗縣政府	苗栗縣政府	苗栗市經國路四段 867 號	12	范宇宏	037-559160	
頭份鎮-01	苗栗縣政府	苗栗縣政府	苗栗市經國路四段 867 號	12	范宇宏	037-559160	
頭份鎮-02	苗栗縣政府	苗栗縣政府	苗栗市經國路四段 867 號	12	范宇宏	037-559160	
頭份鎮-03	苗栗縣政府	苗栗縣政府	苗栗市經國路四段 867 號	12	范宇宏	037-559160	
頭份鎮-04	苗栗縣政府	苗栗縣政府	苗栗市經國路四段 867 號	12	范宇宏	037-559160	
頭份鎮-05	苗栗縣政府	苗栗縣政府	苗栗市經國路四段 867 號	12	范宇宏	037-559160	
頭份鎮-06	苗栗縣政府	苗栗縣政府	苗栗市經國路四段 867 號	12	范宇宏	037-559160	
頭份鎮-07	苗栗縣政府	苗栗縣政府	苗栗市經國路四段 867 號	12	范宇宏	037-559160	

◎ 使用單位將抽水機資本資料建檔，並於每年汛期前送直轄市、縣(市)政府主管機關彙轉經濟部。

第四章、附則

一、教育宣導

本府及鄉(鎮、市)公所適時印製相關宣導資料及圖說，利用各種機會藉由防災教育宣導，教導民眾認識災害、建立正確風險及防災觀念，以提升全民防災意識及緊急應變能力。

二、疏散避難圖看板及疏散路線指示牌製作

本府及鄉(鎮、市)推動將水災疏散避難圖製作成大型看板(如圖 4-1，範例為附錄十)設置於村里內明顯處，另於村落人口聚集處或重要保護標的等沿疏散撤離路線設置指示牌(如圖 4-2)，以達平時宣導、災時引導功能。

三、演練與計畫更新備查

本府及鄉(鎮、市)公所針對本計畫平時加以演練(每年汛期前至少 1 次)，並於災時落實執行。

本府每年定期或不定期(重大水災後)更新水災危險潛勢地區保全計畫內容，以維持資料之正確性及有效性，並於每年汛期前提報經濟部備查。

四、督導鄉(鎮、市)公所擬訂計畫或更新及提報備查

本府每年督導鄉(鎮、市)公所擬訂或更新該轄「水災危險潛勢地區保全計畫」，計畫內容以簡明及實用為原則，並應隨時維持計畫資料之正確性及有效性，同時於每年汛期前提報本府備查，俾使鄉(鎮、市)公所落實水災疏散撤離之命令下達及通報應撤離之村里民眾等相關作業。鄉(鎮、市)「水災危險潛勢地區保全計畫」參考範本格式，如附錄 9。

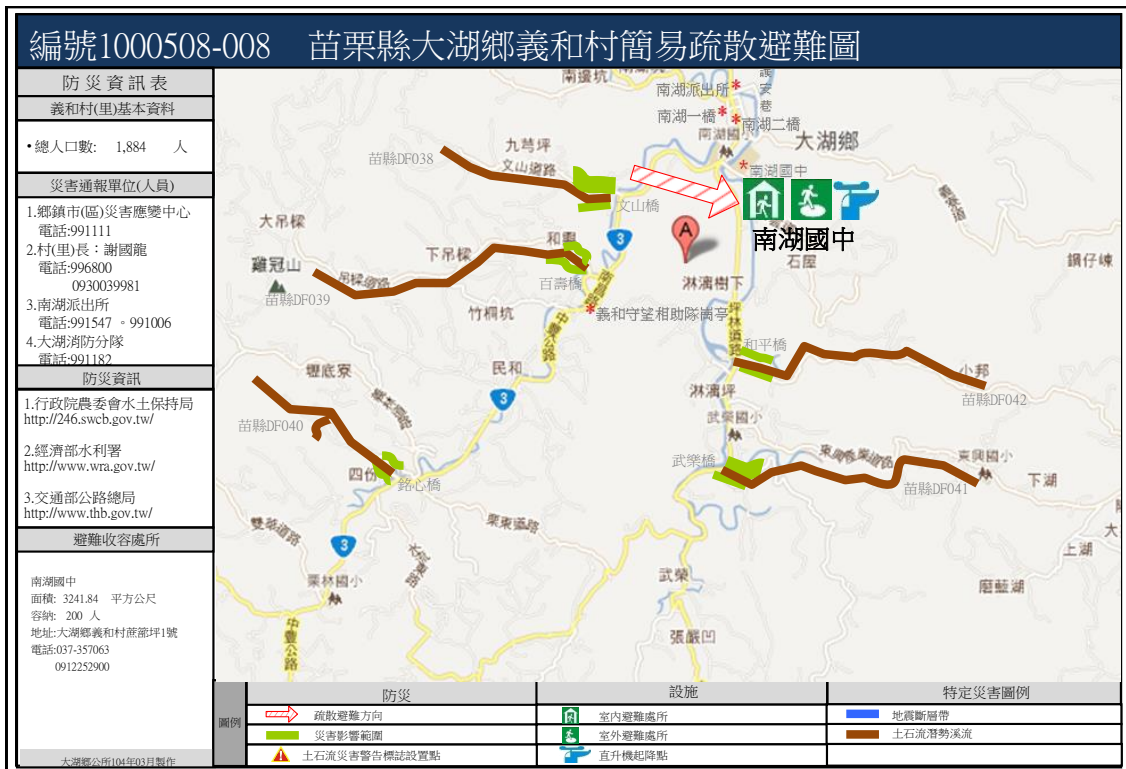


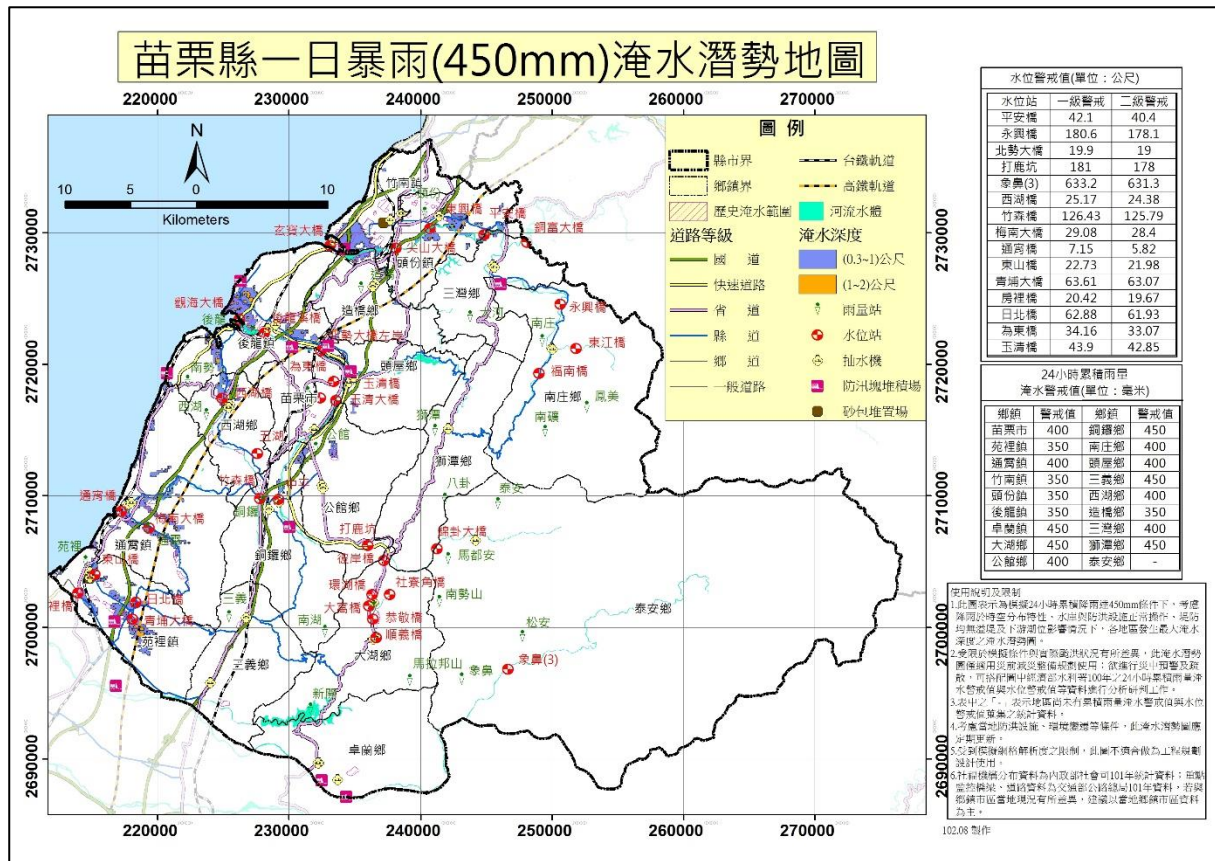
圖 4-1、水災疏散避難圖相關資訊配置圖



圖 4-2、指示牌製作樣式範例

附錄

附錄 1、苗栗淹水潛勢圖



附錄 2、苗栗縣易淹水及近 3 年重大淹水地區表

請增列近 3 年年颱風豪雨淹水，範例如下：

編號	淹水位置		淹水原因	降雨事件別	緊急對策
	鄉 (鎮、市、區)	村(里)/道路(路段)			
1	竹南鎮	營盤里 1 鄰建國路 12 巷	地勢低窪	瞬間強降雨	-
2	竹南鎮	海口里 13 鄰海口 153-156 號	地勢低窪、溝渠淤塞	瞬間強降雨	-
3	竹南鎮	頂埔庄內(2-9 鄰)頂下埔	地勢低窪	瞬間強降雨	-
4	竹南鎮	崎頂里 4 鄰尖山通往 7 鄰隧道前路面	地勢低窪	瞬間強降雨	-
5	竹南鎮	崎頂里 4 鄰尖山 16.18 號整條巷弄	地勢低窪	瞬間強降雨	-
6	竹南鎮	崎頂里保興街保安宮前道路路面	溝渠淤塞	瞬間強降雨	-
7	苑裡鎮	上館里 1 鄰 19-22 號 (18 戶)	地勢低窪、瞬間雨量過大、堤防溢(潰)堤	地勢低窪上游河川排水斷面不足	
8	苑裡鎮	上館里 2 鄰 25-28 (5 戶)	地勢低窪、瞬間雨量過大、堤防溢(潰)堤	地勢低窪上游河川排水斷面不足	
9	苑裡鎮	山腳里 2 鄰 10 號附近 (7 戶)	地勢低窪、瞬間雨量過大	地勢低窪上游河川排水斷面不足	
10	苑裡鎮	舊社里 3 鄰 36-9 號 (1 戶)	地勢低窪、瞬間雨量過大	地勢低窪上游河川排水斷面不足	
11	通霄鎮	平元里大牌新村	瞬間雨量過大		苗栗縣政府陸續補助經費予本所辦理疏浚清淤工程現內湖溪段正辦理發包作業
12	通霄鎮	平安里番社地區	瞬間雨量過大		苗栗縣政府陸續補助經費予本所辦理疏浚清淤工程現內湖溪段正辦理發包作業
13	通霄鎮	通東里地政事務所前方	瞬間雨量過大		苗栗縣政府陸續補助經費予本所辦理疏浚清淤工程現內湖溪段正辦理發包作業
14	苗栗市	高苗里台 13 線南苗派出所前	瞬時雨量過大，造成道路淹水	106 年 6 月 14 日豪大雨(梅雨季)	
15	三義鄉	雙湖村台 13 線 46K+900 路段	地勢低窪、瞬間雨量過大、其他		
16	三義鄉	雙湖村 8 鄰站南地下道附近	地勢低窪、瞬間雨量過大、堤防溢(潰)堤		
17	三義鄉	雙潭村苗 130 線游泳池附近	地勢低窪、瞬間雨量過大、堤防溢(潰)堤		
18	三義鄉	廣盛村 30 鄰、31 鄰重河地區	地勢低窪、瞬間雨量過大、其他		
19	三義鄉	廣盛村入股地區與台 13 線省道 48K 附近	地勢低窪、瞬間雨量過大		
20	三義鄉	鯉魚潭村 4 鄰大份田、番子城	地勢低窪、瞬間雨量過大、5 鄰山坡地土石流、阻礙洪流		

附錄 3、高積（淹）水潛勢區防汛熱點位置表：

請增列歷年統計轄區內高積（淹）水潛勢區防汛熱點，範例如下：

編號	致災地點		座標(TWD97)		致災原因	預定對策
	鄉（鎮、市、區）	村（里）/ 道路（路段）	X 座標	Y 座標		
1	苗栗市	水源里、玉華里、勝利里、嘉盛里、嘉新里、維祥里			田寮圳排水斷面不足且周邊地勢低窪	移動式抽水機 水利會相關閘門管控 施作田寮圳分洪箱涵
2	竹南鎮	海口里仁德路361巷旁宅	236121	2729694	地勢低窪	疏散到港墘社區活動中心
3	竹南鎮	開元里7、8鄰下街仔	236496	2730056	地勢低窪	疏散到竹南鎮公所三樓演藝廳
4	竹南鎮	開元里開元路487巷宅	236533	2730175	地勢低窪	疏散到竹南鎮公所三樓演藝廳
5	竹南鎮	中港溪龍舟碼頭	235924	2728843	地勢低窪	封閉道路，預佈移動式抽水機
6	竹南鎮	公教路與龍鳳大排交叉	236908	2732139	地勢低窪	封閉道路，預佈移動式抽水機

致災原因：1.地勢低窪(地層下陷區、易淹水地區)。2.強度不足(排水斷面不足、未施設排水渠道或雨水下水道、未施設抽水站)。3.施工中案件。4.其他

附錄 4、苗栗縣防汛器材資源表

一、吊車								
車號	保管單位	資源所在鄉鎮	數量	噸數	器材描述	可載貨物淨重	吊重	種類

二、卡車								
車號	保管單位	資源所在鄉鎮	數量	噸數	器材描述	載重	動力來源	
491-QP	三灣鄉公所（清潔隊）	三灣鄉	1	8	大貨車		柴油	
RT-378	苗栗縣警察局（後勤課）	苗栗市	1	10.5	大貨車		柴油	

三、挖土機						
車號	保管單位	履帶式或輪胎式	資源所在鄉鎮	數量	噸數	器材描述
	三灣鄉公所（清潔隊）	履帶式	三灣鄉	1		

四、砂包							
保管單位	規格	資源所在鄉鎮	器材描述	水系	河川/海岸	數量	
竹南鎮公所		竹南鎮	砂包袋		河川	1650	
苗栗市公所		苗栗市公所				200	

五、防汛塊							
保管單位	資源所在鄉鎮	器材描述	品名或型式	噸數	水系	河川/海岸	數量
苗栗縣政府（水利處）	頭屋鄉 老田寮溪與後龍溪匯流口	防汛塊	元鼎塊	15	後龍溪	河川	40
苗栗縣政府（水利處）	苗栗市經國路外環三期後 續高鐵高架附近	防汛塊	三腳鼎塊	5	後龍溪	河川	1043
經濟部水利署第二河川局	頭前溪 新港堤防樁號	防汛塊	元鼎塊	5	中港溪	河川	338

	0+000~0+250						
經濟部水利署第二河川局	頭前溪 新港堤防樁號 0+400~0+500	防汛塊	三腳鼎塊	5	中港溪	河川	174
經濟部水利署第二河川局	中港溪 海口堤防樁號 1+770~1+900	防汛塊	元鼎塊	2	中港溪	河川	110
經濟部水利署第二河川局	中港溪 海口堤防樁號 1+770~1+900	防汛塊	元鼎塊	5		海岸	10
經濟部水利署第二河川局	中港溪 下員林堤防	防汛塊	元鼎塊	5		海岸	496
經濟部水利署第二河川局	苗栗縣 後龍海堤樁號 0+900~1+000	防汛塊	三腳鼎塊	5		海岸	53
經濟部水利署第二河川局	苗栗縣 後龍海堤樁號 1+000~1+200	防汛塊	協克塊	5		海岸	572
經濟部水利署第二河川局	苗栗縣 後龍海堤樁號 1+000~1+200	防汛塊	元鼎塊	5	後龍溪	海岸	97
經濟部水利署第二河川局	苗栗縣 後龍海堤樁號 0+900~1+000	防汛塊	天允塊	5	後龍溪	河川	190
經濟部水利署第二河川局	後龍海堤堆置場	防汛塊	三腳鼎塊	5		海岸	270
經濟部水利署第二河川局	後龍溪 二張犁堤防樁號 1+980~2+020	防汛塊	天允塊	5		海岸	796
經濟部水利署第二河川局	苗栗縣 過港海堤樁號 0+850~1+100	防汛塊	三腳鼎塊	5	後龍溪	河川	297
經濟部水利署第二河川局	苗栗縣 過港海堤樁號 0+850~1+100	防汛塊	力久塊	2	後龍溪	河川	340
經濟部水利署第二河川局	後龍溪 銅鑼護岸	防汛塊	天允塊	5	後龍溪	河川	29
經濟部水利署第二河川局	後龍溪 銅鑼護岸	防汛塊	三和塊	5	後龍溪	河川	447
經濟部水利署第二河川局	後龍溪 銅鑼護岸	防汛塊	元鼎塊	5			174

經濟部水利署第二河川局	後龍溪 銅鑼護岸	防汛塊	協克塊	5			548
經濟部水利署第二河川局	頭前溪 九甲埔堆置場	防汛塊	三腳鼎塊	5			298
經濟部水利署第二河川局	頭前溪 九甲埔堆置場	防汛塊	三和塊	5			183
經濟部水利署第二河川局	田寮坑堆置場	防汛塊	三腳鼎塊	5			722
經濟部水利署第二河川局	頭前溪九甲埔機具查扣場 及後龍倉庫	防汛塊	太空袋				4113
經濟部水利署第二河川局	頭前溪九甲埔機具查扣場 及後龍倉庫	防汛塊	砂包袋(30cm*60cm)				15100
經濟部水利署第二河川局	頭前溪九甲埔機具查扣場	防汛塊	蛇籠				4000
經濟部水利署第三河川局	三義鄉(火炎山)	防汛塊	協克塊	5	大安溪	河川	450
經濟部水利署第三河川局	卓蘭鎮(內灣堤防)	防汛塊	協克塊	5	大安溪	河川	546

六、發電機									
保管單位	動力來源	資源所在鄉鎮	數量	器材描述	發電量	電壓	轉速	是否附有車輪及腳架	是否需車輛拖曳
西湖鄉公所(建設課)	汽油	西湖鄉	1		3kVA				

附錄 5-1、災害通報單

淹水災害通報單（範例）

傳受單位		通報時間		年 月 日 時 分	
<input type="checkbox"/> 經濟部部長 <input type="checkbox"/> 經濟部水利署署長 <input type="checkbox"/> 經濟部水利署水利防災中心 <input type="checkbox"/> 內政部營建署 <input type="checkbox"/> 行政院農業委員會水土保持局 <input type="checkbox"/> 行政院農業委員會農田水利處 <input type="checkbox"/> 交通部中央氣象局 <input type="checkbox"/> 災害防救科技中心		通報別		<input type="checkbox"/> 初報 <input type="checkbox"/> 續報 <input type="checkbox"/> 結報	
副知單位		通報單位		經濟部	
<input type="checkbox"/> 行政院災害防救委員會		電話		(02) 37073110 (02) 37073119	
		傳真		(02) 37073124	
發生時間		年 月 日 午 時 分			
災害地點					
發生原因					
災情狀況					
影響情形		淹水長度____公尺、寬度____公尺、深度____公分 <input type="checkbox"/> 人車尚可通行 <input type="checkbox"/> 人車無法通行 <input type="checkbox"/> 民宅積水			
應行處置措施		1. 查證災情並追蹤列管處置情形。 2. 抽水機調派情形。 3. 處置情形持續回報本部。			
備註		請定時將最新處置情形回報本部至災情狀況解除為止。			

附錄 5-2、災情查報處置表

豪雨淹水災情查報處置表				
氣象基本資料	時間			
	地點			
	單位			
	累積降雨量 (事後補紀錄)			
查詢及回復對象	時間		查詢結果 <input type="checkbox"/> 無災情 <input type="checkbox"/> 有災情(續填下面欄位) 列管案號: _____	
	單位			
	姓名			
	電話			
淹水時間				
淹水地點				
淹水情形	長_____m、寬_____m、深_____cm			
影響層面	影響人車通行	<input type="checkbox"/> 有	<input type="checkbox"/> 無	
	住宅淹水	<input type="checkbox"/> 有	<input type="checkbox"/> 無	
處置情形	聯絡人姓名電話			
	協勤人員姓名電話			
	抽水機派遣情形	出動單位		
		帶隊人員姓名電話		
		規格		
		數量		
		出動時間		
		抵達時間		
		開始抽水時間		
完成淹水抽除時間				

附錄 5-3、災情管制表

災情管制表(範例)

案號	上傳時間	縣(市)(鄉鎮)	災情類別	發生時間	發生地點	現場狀況	處理情形	處理狀態

附錄 5-4、水利署移動式抽水機支援申請表

申請機關： 受理
 機關：經濟部
 填報人（職稱/姓名/電話/傳真）： 水利
 署抽水機調度小組電話：02-37073113
 核定人： 申請時間： 傳
 真：02-37073044、02-37073054

項次	支援鄉鎮	抽水區域 (含淹水深度、 排放地點、抽水機數量、 口徑)	報到地點	受理報到人員 (姓名、電話)	支援單位	所在地點	出發時間	預計抵達時間	帶隊官 (姓名、電話) 操作員 (姓名、電話)	機組編號	申請單位 簽收時間	組裝完成時間	撤離時間
										到達報到地點時間	到達抽水地點時間	開始抽水時間	
1.				姓名： 電話：					姓名： 電話： 姓名： 電話：				
2.				姓名： 電話：					姓名： 電話： 姓名： 電話：				

註：一、粗黑框內由審核機關填寫。二、同一支援鄉鎮請填寫一列。三、粗黑框右側由各支援單位填寫。
 第 頁/共 頁

擬辦 （經濟部抽水機調度小組）	審核 （抽水機小組值班科長）	核定 （值班組長）

備註：依作業須知規定，申請單位應負擔支援單位支援所需各項費用及運轉油料及人員餐飲費用。

附錄 6-1、苗栗縣災情人員與防汛搶險隊員編組表

直轄市、縣(市)		苗栗縣政府				
災情通報專線		037-327754 (苗栗縣消防局)				
災情查察人員 任務：巡察轄管範圍，主動察覺災情	姓名	職務	辦公室電話	行動電話	責任區域	
	王仁達	駐衛警	037-559596		苑裡、公館、造橋(與鄉鎮公所聯繫就近派員查察)	
	黃麗文	技士	037-559604		三灣、南庄、頭份、後龍(與鄉鎮公所聯繫就近派員查察)	
	吳國正	技士	037-559601		苗栗市、三義(與鄉鎮公所聯繫就近派員查察)	
	林浩帆	技士	037-559630		大湖、卓蘭、竹南(與鄉鎮公所聯繫就近派員查察)	
	范宇宏	代理技士	037-553160		西湖、泰安、頭屋、獅潭(與鄉鎮公所聯繫就近派員查察)	
	蔡佩玲	工程人員	037-359444		銅鑼、通霄(與鄉鎮公所聯繫就近派員查察)	
災情人員	姓名	職務	辦公室電話	行動電話	電子信箱	
	郭勝仕	科長	037-559593		K171568@ems.miaoli.gov.tw	
災情人員	姓名	職務	辦公室電話	行動電話	電子信箱	
	劉寶珠	約僱	037-559595		liuboju@ems.miaoli.gov.tw	
	林浩帆	技士	037-559630		cloud710@ems.miaoli.gov.tw	
	姓名	職務	辦公室電話	行動電話	責任區域	
	王仁達	駐衛警	037-559596		苑裡、公館、造橋(與鄉鎮公所聯繫就近派員查察)	
	黃麗文	技士	037-559604		三灣、南庄、頭份、後龍(與鄉鎮公所聯繫就近派員查察)	
	吳國正	技士	037-559601		苗栗市、三義(與鄉鎮公所聯繫就近派員查察)	
林浩帆	技士	037-559630		大湖、卓蘭、竹南(與鄉鎮公所聯繫就近派員查察)		
范宇宏	代理技士	037-553160		西湖、泰安、頭屋、獅潭(與鄉鎮公所聯繫就近派員查察)		
蔡佩玲	工程人員	037-359444		銅鑼、通霄(與鄉鎮公所聯繫就近派員查察)		
防汛搶險隊	編組任務執行內容	姓名	職務	辦公室電話	行動電話	責任區域
	統籌	郭勝仕	科長	037-559593		K171568@ems.miaoli.gov.tw
	聯繫、督導	王仁達	駐衛警	037-559596		苑裡、公館、造橋(與鄉鎮公所聯繫就近派員查察)
	聯繫、督導	黃麗文	技士	037-559604		三灣、南庄、頭份、後龍(與鄉鎮公所聯繫就近派員查察)
	聯繫、督導	吳國正	技士	037-559601		苗栗市、三義(與鄉鎮公所聯繫就近派員查察)

聯繫、督導	林浩帆	技士	037-559630	大湖、卓蘭、竹南(與鄉鎮公所聯繫就近派員查察)
	范宇宏	代理技士	037-553160	西湖、泰安、頭屋、獅潭(與鄉鎮公所聯繫就近派員查察)
聯繫、督導	蔡佩玲	工程人員	037-359444	銅鑼、通霄(與鄉鎮公所聯繫就近派員查察)
防汛搶險	蔡永生	開口合約廠商	06-7861523	益盛企業有限公司(大型移動式抽水機維護保養及運輸操作)
防汛搶險	許獻彰	開口合約廠商	04-8742557	茗洋科技股份有限公司(中小型移動式抽水機維護保養及運輸操作)

附錄 6-2、河川局移動式抽水機聯絡表

編號	使用單位	存放地點	地址	保管人	連絡電話	馬力(HP)	口徑(英吋)	額訂揚程(M)	抽水量(CMS)	抽水機種類
二河-001	第二河川局	第二河川局	新竹市千甲路 1200 號(查扣場倉庫)	陳建志		70	12	10	0.3	自吸式
二河-002	第二河川局	第二河川局	新竹市千甲路 1200 號(查扣場倉庫)	陳建志		70	12	10	0.3	自吸式
二河-003	第二河川局	第二河川局	新竹市千甲路 1200 號(查扣場倉庫)	陳建志		70	12	10	0.3	自吸式
二河-004	第二河川局	第二河川局	新竹市千甲路 1200 號(查扣場倉庫)	陳建志		70	12	10	0.3	自吸式
三河-001	第三河川局	第三河川局	臺中市霧峰區吉峰里(查扣場)	尤國任		70	12	10	0.3	自吸式

編號	使用單位	存放地點	地址	保管人	連絡電話	馬力(HP)	口徑(英吋)	額訂揚程(M)	抽水量(CMS)	抽水機種類
三河-002	第三河川局	第三河川局	臺中市霧峰區吉峰里(查扣場)	尤國任		70	12	10	0.3	自吸式
三河-003	第三河川局	第三河川局	臺中市霧峰區吉峰里(查扣場)	尤國任		70	12	10	0.3	自吸式
三河-004	第三河川局	第三河川局	南投縣南投市公所	劉得弘		70	12	10	0.3	自吸式
三河-005	第三河川局	第三河川局	南投縣南投市公所	劉得弘		70	12	10	0.3	自吸式

附錄 6-3、水災緊急通報資料表

項目	名稱	電話	傳真
縣長	徐耀昌		037-327482
副縣長	鄧桂菊		037-559253
秘書長	陳斌山		037-325927
消防局局長	徐新淵		037-271982
警察局局長	林國清		037-328125
水利處處長	楊明鏡		037-363758
工務處處長	趙清榮		037-359735
民政處處長	彭基山		037-320716
社會處處長	楊文志		037-367443
衛生局局長	張蕊仙		037-558071
內政部消防署	勤務中心		02-8196-6740
內政部空中勤務總隊	勤務指揮中心		02-8912-7770
行政院衛生署	總機		
交通部中央氣象局	氣象諮詢專線		
消防局	救災救護指揮中心		037-271982
經濟部水利署中區水資源局	緊急應變小組		04-2330-6147
經濟部水利署第二河川局	緊急應變小組		03-5329350
經濟部水利署第三河川局	緊急應變小組		04-22230385
苗栗農田水利會	防汛小組		037-335917
公路總局第二區養護工程處處長	災害緊急通報		04-2371-7905
第二區養護工程處苗栗工務段段長	陳禎康		037-253714
自來水公司第三區管理處經理	廖福全		03-5735198
自來水公司第四區管理處經理	蕭淑貞		04-22271913
台灣電力公司苗栗區營業處	陳哲章		037-265075
台灣中油(股)公司天然氣事業部北區營業處	胡文富		037-267382
苗栗市公所災害應變中心市長	邱鎮軍		037-325496
頭份鎮公所災害應變中心鎮長	羅雪珠		037-680938
竹南鎮公所災害應變中心鎮長	方進興		037-467207
苑裡鎮公所災害應變中心鎮長	劉秋東		037-863288
後龍鎮公所災害應變中心鎮長	朱秋隆		037-731631
通霄鎮公所災害應變中心鎮長	陳漢志		037-753299
卓蘭鎮公所災害應變中心鎮長	詹錦章		04-25895820
公館鄉公所災害應變中心鄉長	曾美露		037-222347
銅鑼鄉公所災害應變中心鄉長	李瑞廷		037-986592
三義鄉公所災害應變中心鄉長	呂明忠		037-870369
大湖鄉公所災害應變中心鄉長	胡娘妹		037-994010
造橋鄉公所災害應變中心鄉長	黃天貴		037-540106
頭屋鄉公所災害應變中心鄉長	徐鑫榮		037-254620
南庄鄉公所災害應變中心鄉長	邱梓增		037-823277
西湖鄉公所災害應變中心鄉長	高阿賜		037-923251
三灣鄉公所災害應變中心鄉長	溫志強		037-832220
泰安鄉公所災害應變中心鄉長	劉美蘭		037-941513
獅潭鄉公所災害應變中心鄉長	謝春梅		037-932436

附錄 6-4、苗栗縣內抽水站位置及管理聯絡人表

抽水站名稱	鄉鎮	村里	97TM2-X	97TM2-Y	啟動水位	抽水機型式	抽水機數量	抽水量	管理單位	緊急聯絡人	連絡電話	傳真

附錄 7、全縣各鄉鎮市水災疏散避難圖

頭份市尖山里水災疏散避難地圖



頭份市東庄里水災疏散避難地圖



頭份市建國里水災疏散避難地圖



頭份市成功里水災疏散避難地圖



頭份市蘆竹里水災疏散避難地圖



頭份市後庄里水災疏散避難地圖



頭份市田寮里水災疏散避難地圖



竹南鎮開元里水災疏散避難地圖

苗栗縣竹南鎮開元里水災防災地圖

• 災害通報單位

單位別	電話
竹南鎮公所	460609
苗栗縣災害應變中心	373580

• 村/里長聯絡電話

職稱	姓名	電話	行動電話
里長	李木興	037-466621	0910-450723

• 村/里辦公室聯絡資訊

電話	地址
037-464228	竹南鎮開元里1鄰鹽館前8號

• 警消醫療聯絡電話

單位別	電話
竹南分局	037-472029
竹南派出所	037-474796
大厝派出所	037-581712
中港派出所	037-470314
海口派出所	037-460684
消防局第二大隊-竹南分隊	037-472061
竹南鎮衛生所	037-470152

• 避難收容所聯絡電話

避難收容所	地址
竹南鎮公所3樓演藝廳	竹南鎮中正路112號
聯絡人	電話
林意真	037-462101#165

竹南鎮公所演藝廳 990公尺

圖例

- 避難方向與距離
- 避難疏散路線
- 里界
- 避難處所
- 淹水潛勢區

• 避難處所一覽表

里別	避難處所	地址	電話	聯絡人
正南	竹南鎮公所3樓演藝廳	竹南鎮中正路112號	037-426101#165	林意真
大厝	大厝社區活動中心	大厝里真如路 560 號	037-483843 093589681	卓連春

竹南鎮公所3樓演藝廳
99年8月製

竹南鎮港墘里水災疏散避難地圖

苗栗縣竹南鎮港墘里水災防災地圖

• 災害通報單位

單位別	電話
竹南鎮公所	460609
苗栗縣災害應變中心	373580

• 村/里長聯絡電話

職稱	姓名	電話	行動電話
里長	林裕章	037-461121	0932-613825

• 村/里辦公室聯絡資訊

電話	地址
037-461121	竹南鎮港墘里3鄰港仔墘21之3號

• 警消醫療聯絡電話

單位別	電話
竹南分局	037-472029
竹南派出所	037-474796
大同派出所	037-581712
中港派出所	037-470314
海口派出所	037-460684
消防局第二大隊-竹南分隊	037-472061
竹南鎮衛生所	037-470152

• 避難收容所聯絡電話

避難收容所	地址
竹南鎮公所3樓演藝廳	竹南鎮中正路112號
聯絡人	電話
林意真	037-462101#165

竹南鎮公所演藝廳 3,190公尺

圖例

- 避難方向與距離
- 避難疏散路線
- 里界
- 避難處所
- 淹水潛勢區

• 避難處所一覽表

里別	避難處所	地址	電話	聯絡人
正南	竹南鎮公所3樓演藝廳	竹南鎮中正路112號	037-426101#165	林意真
大厝	大厝社區活動中心	大厝里真如路 560 號	037-483843 093589681	卓連春

竹南鎮公所3樓演藝廳
99年8月製

竹南鎮海口里水災疏散避難地圖

苗栗縣竹南鎮海口里水災防災地圖

• 災害通報單位

單位別	電話
竹南鎮公所	460609
苗栗縣災害應變中心	373580

• 村里長聯絡電話

職稱	姓名	電話	行動電話
里長	葉光華	037-479337	0933-513337

• 村里辦公室聯絡資訊

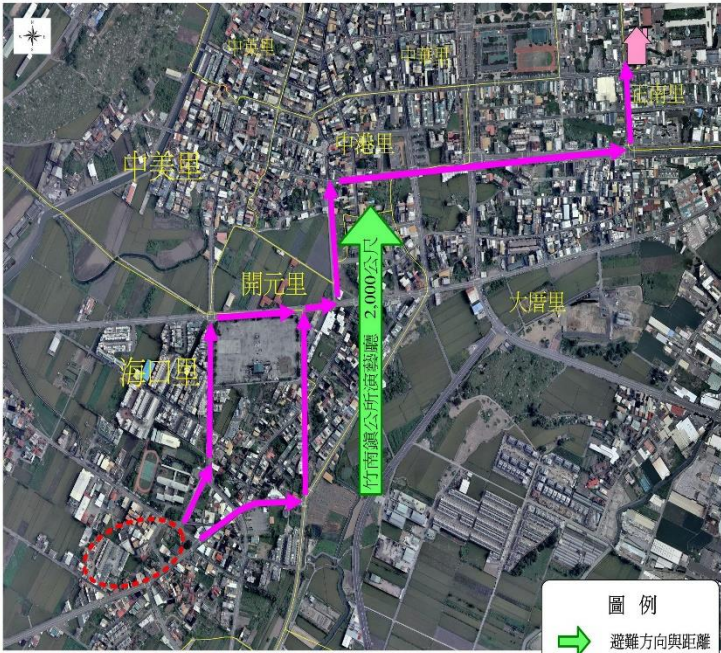
電話	地址
037-479337	竹南鎮海口里25鄰育才路23巷31弄1號

• 警消醫療聯絡電話

單位別	電話
竹南分局	037-472029
竹南派出所	037-474796
大同派出所	037-581712
中港派出所	037-470314
海口派出所	037-460684
消防局第二大隊-竹南分隊	037-472061
竹南鎮衛生所	037-470152

• 避難收容所聯絡電話

避難收容所	地址
竹南鎮公所3樓演藝廳	竹南鎮中正路112號
聯絡人	電話
林意真	037-462101#165



• 避難處所一覽表

里別	避難處所	地址	電話	聯絡人
正南	竹南鎮公所3樓演藝廳	竹南鎮中正路112號	037-426101 #165	林意真
大厝	大厝社區活動中心	大厝里真如路560號	037-483843 093589681	卓建春



圖例

- 避難方向與距離
- 避難疏散路線
- 里界
- ↑ 避難處所
- 淹水潛勢區

竹南鎮中港里水災疏散避難地圖

苗栗縣竹南鎮中港里水災防災地圖

• 災害通報單位

單位別	電話
竹南鎮公所	460609
苗栗縣災害應變中心	373580

• 村里長聯絡電話

職稱	姓名	電話	行動電話
里長	葉茶堂	037-471889	0910-494250

• 村里辦公室聯絡資訊

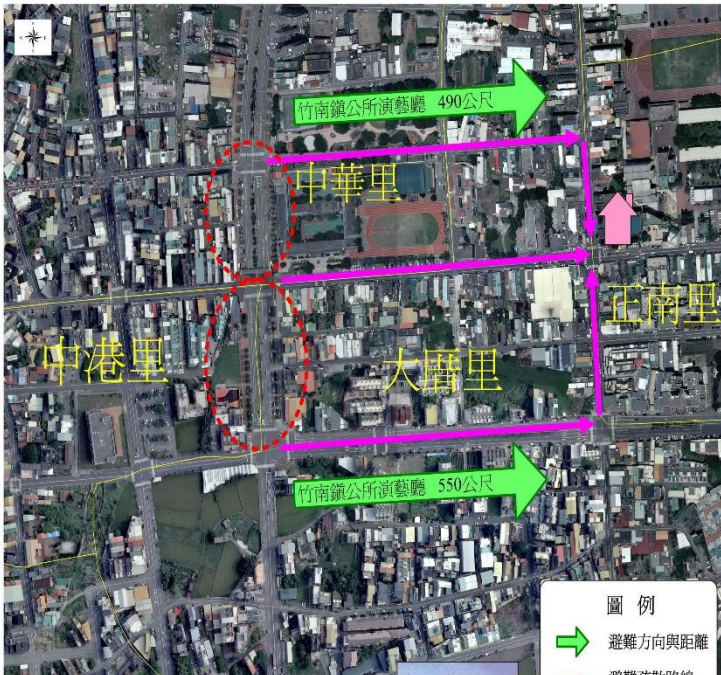
電話	地址
037-471889	竹南鎮中港里13鄰中正路467巷1弄1號

• 警消醫療聯絡電話

單位別	電話
竹南分局	037-472029
竹南派出所	037-474796
大同派出所	037-581712
中港派出所	037-470314
海口派出所	037-460684
消防局第二大隊-竹南分隊	037-472061
竹南鎮衛生所	037-470152

• 避難收容所聯絡電話

避難收容所	地址
竹南鎮公所3樓演藝廳	竹南鎮中正路112號
聯絡人	電話
林意真	037-462101#165



• 避難處所一覽表

里別	避難處所	地址	電話	聯絡人
正南	竹南鎮公所3樓演藝廳	竹南鎮中正路112號	037-426101 #165	林意真
竹興	竹興社區活動中心	竹興里開明街48巷6號	037-468888 0932212288	黃湘元

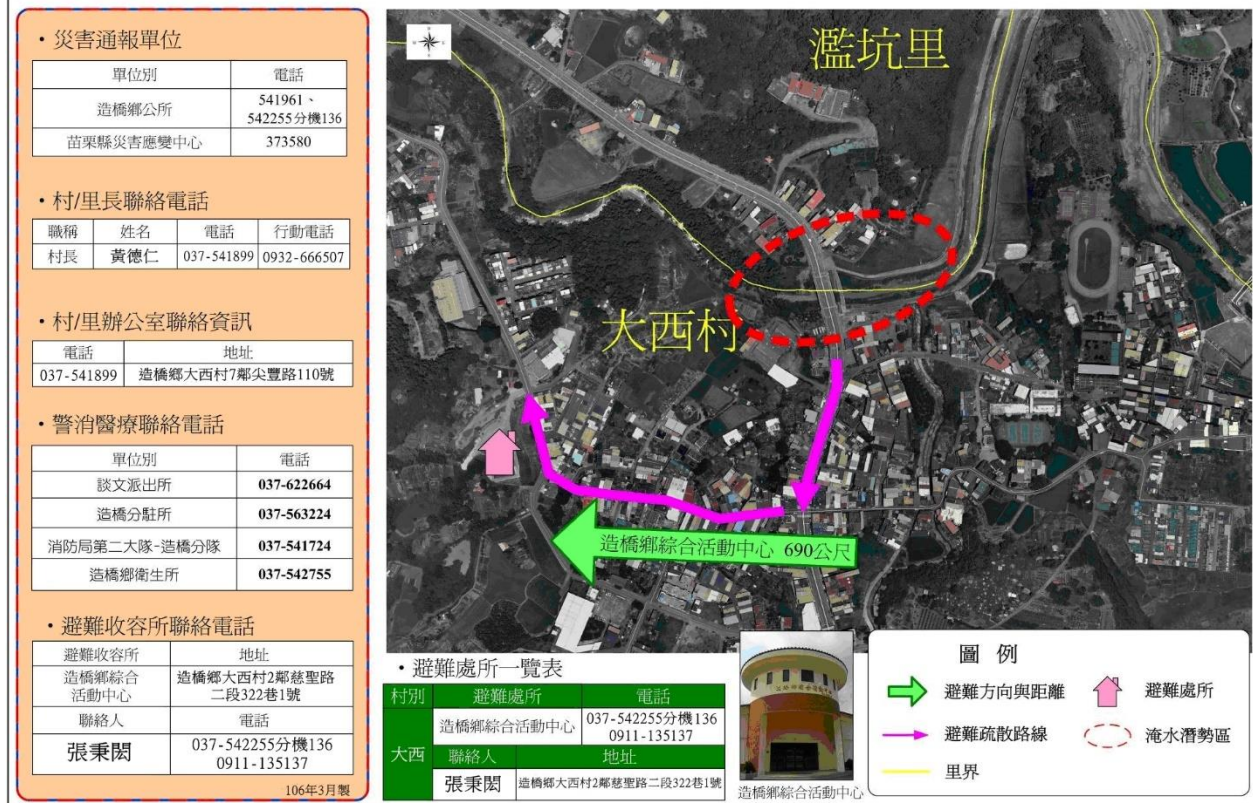


圖例

- 避難方向與距離
- 避難疏散路線
- 里界
- ↑ 避難處所
- 淹水潛勢區

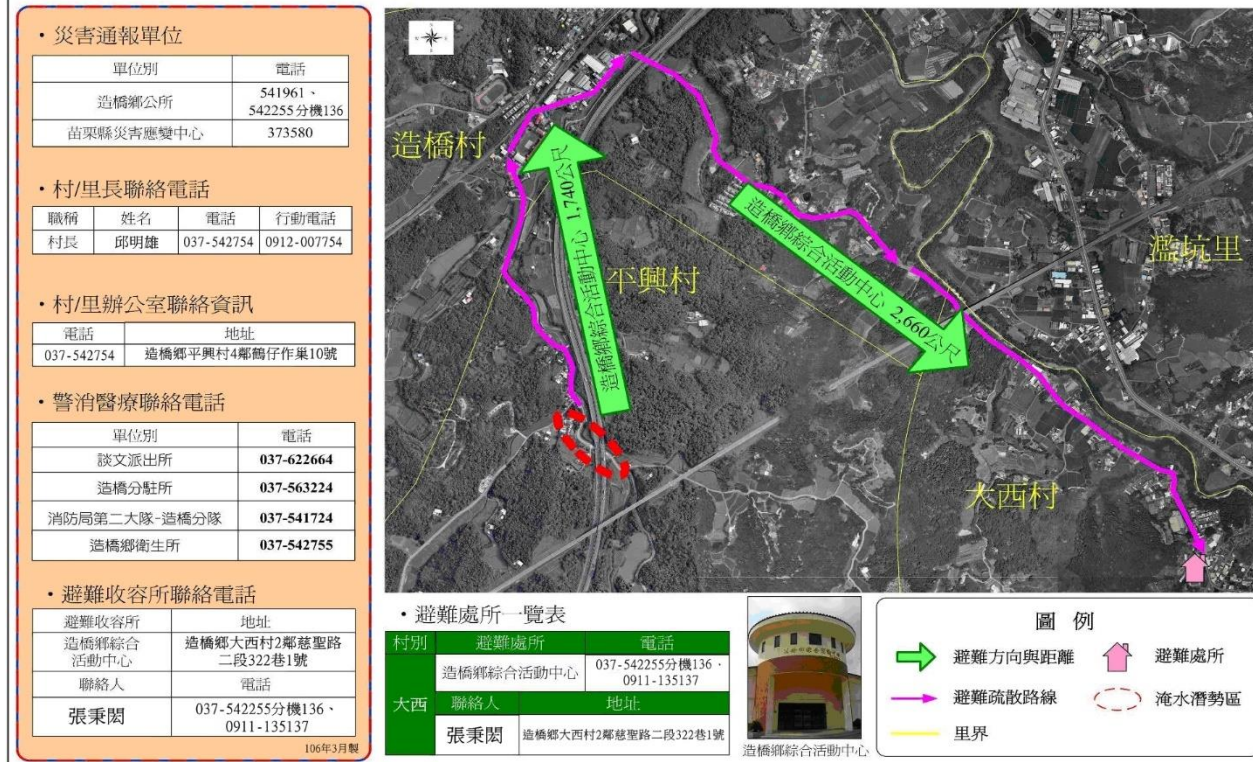
造橋鄉大西村水災疏散避難地圖

苗栗縣造橋鄉大西村水災防災地圖



造橋鄉平興村水災疏散避難地圖

苗栗縣造橋鄉平興村水災防災地圖



造橋鄉造橋村水災疏散避難地圖

苗栗縣造橋鄉造橋村水災防災地圖

災害通報單位

單位別	電話
造橋鄉公所	541961、542255分機136
苗栗縣災害應變中心	373580

村里長聯絡電話

職稱	姓名	電話	行動電話
村長	溫春福	037-540155	0910-433300

村里辦公室聯絡資訊

電話	地址
037-540155	造橋鄉造橋村11鄰過港坪11號

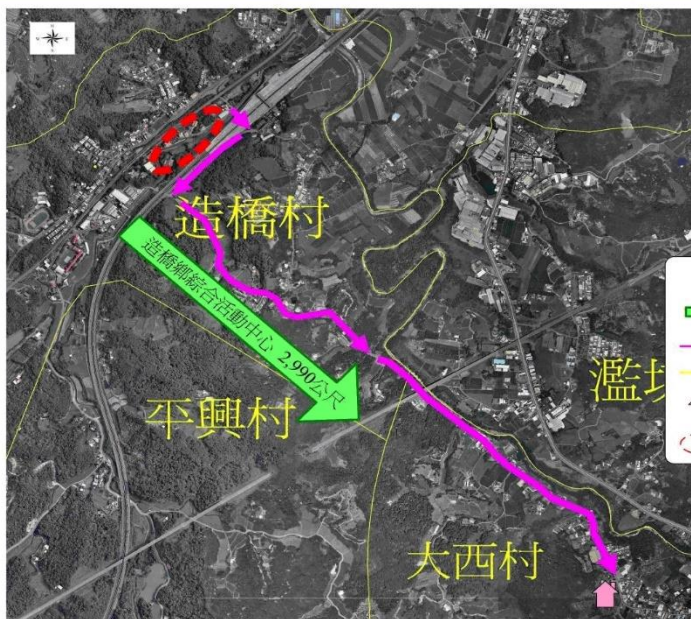
警消醫療聯絡電話

單位別	電話
談文派出所	037-622664
造橋分駐所	037-563224
消防局第二大隊-造橋分隊	037-541724
造橋鄉衛生所	037-542755

避難收容所聯絡電話

避難收容所	地址
造橋鄉綜合活動中心	造橋鄉大西村2鄰慈聖路二段322巷1號
聯絡人	電話
張秉閔	037-542255分機136、0911-135137

106年3月製



圖例

- 避難方向與距離
- 避難疏散路線
- 里界
- 避難處所
- 淹水潛勢區

避難處所一覽表

村別	避難處所	聯絡人	電話	地址
大西	造橋鄉綜合活動中心	張秉閔	037-542255分機136、0911-135137	造橋鄉大西村2鄰慈聖路二段322巷1號



造橋鄉朝陽村水災疏散避難地圖

苗栗縣造橋鄉朝陽村水災防災地圖

災害通報單位

單位別	電話
造橋鄉公所	541961、542255分機136
苗栗縣災害應變中心	373580

村里長聯絡電話

職稱	姓名	電話	行動電話
村長	張金海	037-563883	0937-225126

村里辦公室聯絡資訊

電話	地址
037-563883	造橋鄉朝陽村3鄰朝陽路103號

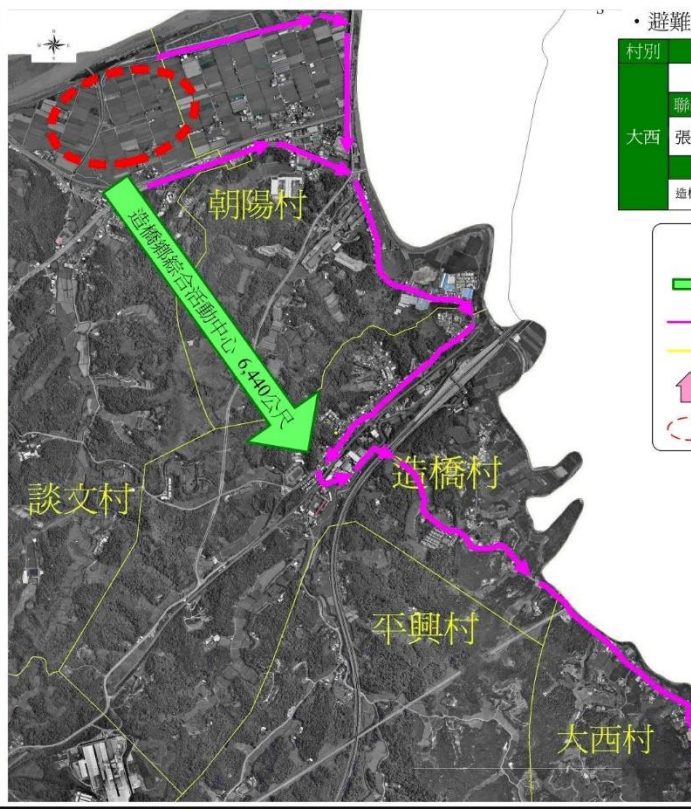
警消醫療聯絡電話

單位別	電話
談文派出所	037-622664
造橋分駐所	037-563224
消防局第二大隊-造橋分隊	037-541724
造橋鄉衛生所	037-542755

避難收容所聯絡電話

避難收容所	地址
造橋鄉綜合活動中心	造橋鄉大西村2鄰慈聖路二段322巷1號
聯絡人	電話
張秉閔	037-542255分機136、0911-135137

106年3月製



避難處所一覽表

村別	避難處所	聯絡人	電話	地址
大西	造橋鄉綜合活動中心	張秉閔	037-542255分機136、0911-135137	造橋鄉大西村2鄰慈聖路二段322巷1號

圖例

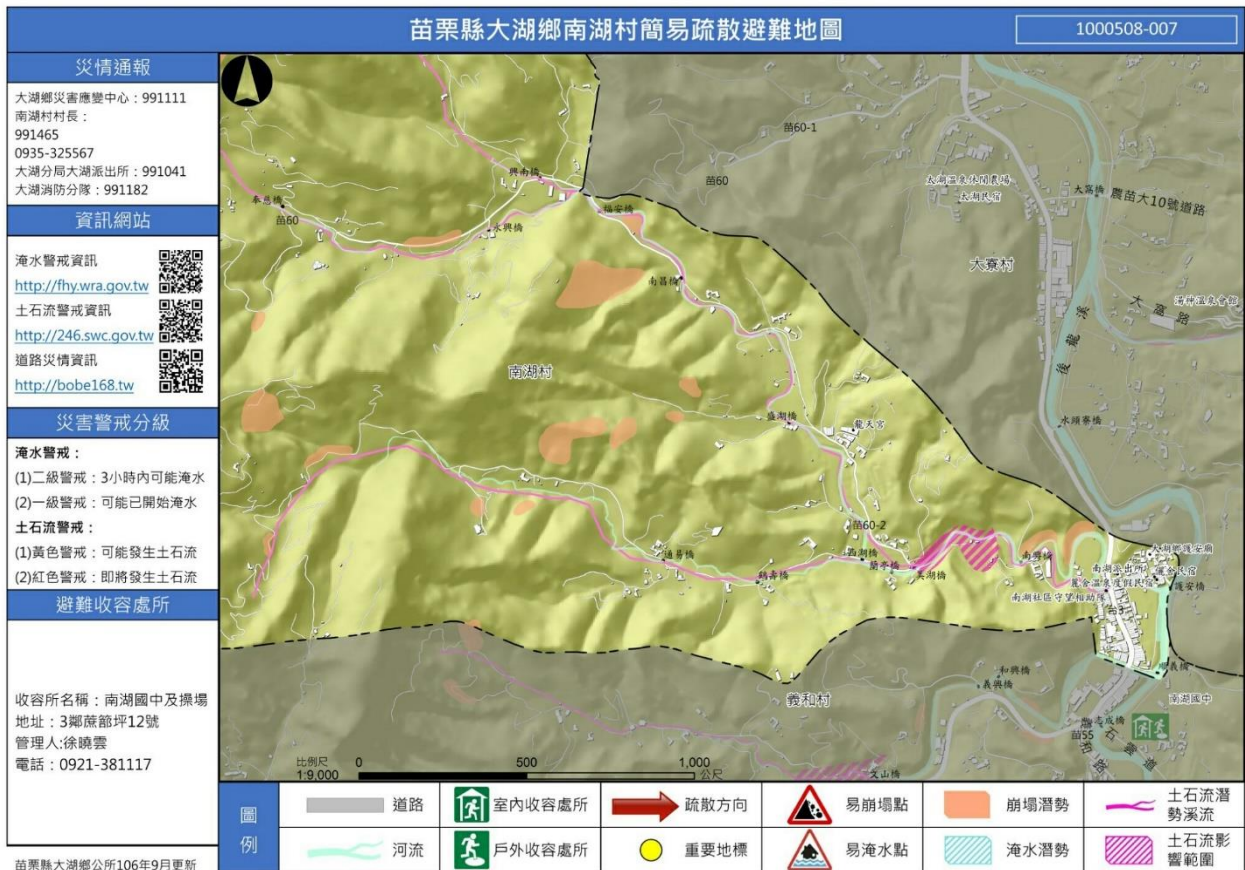
- 避難方向與距離
- 避難疏散路線
- 里界
- 避難處所
- 淹水潛勢區



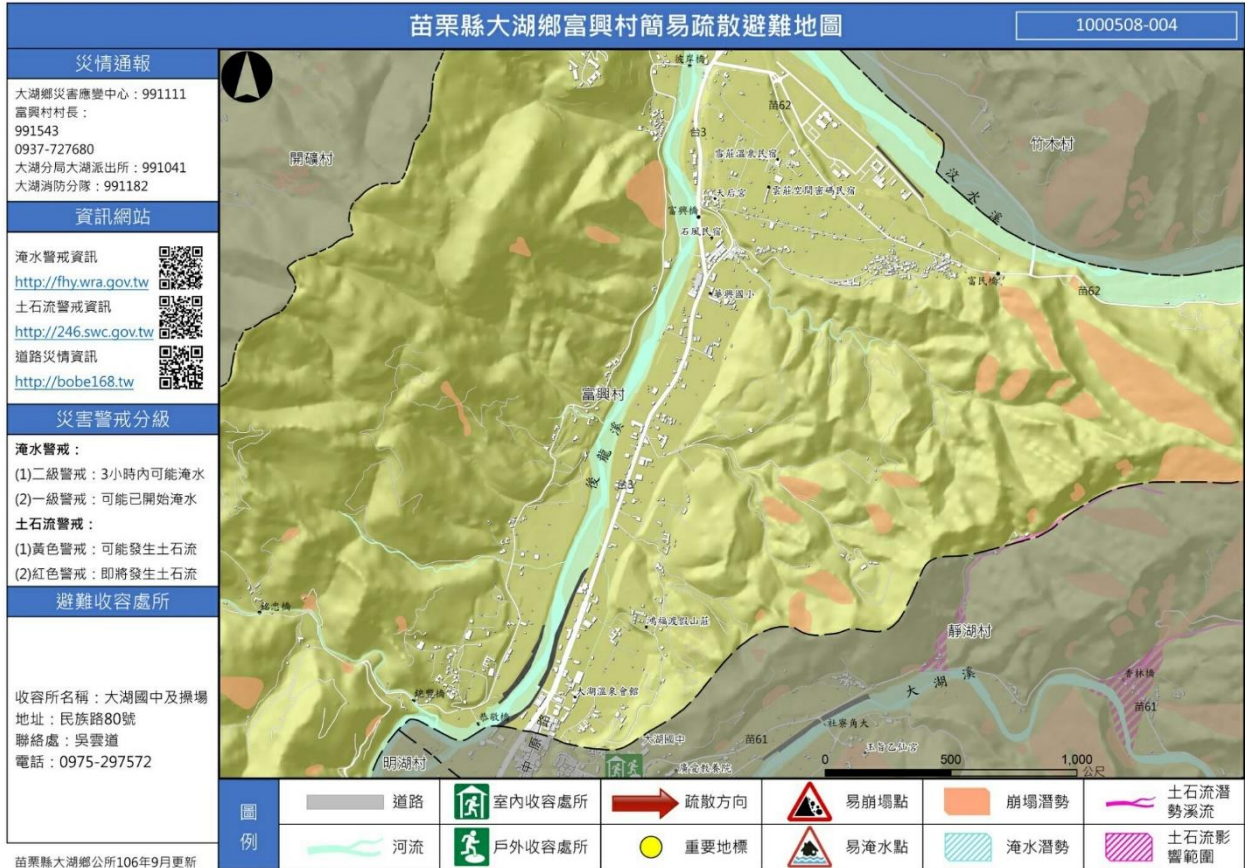
大湖鄉大寮村水災疏散避難地圖



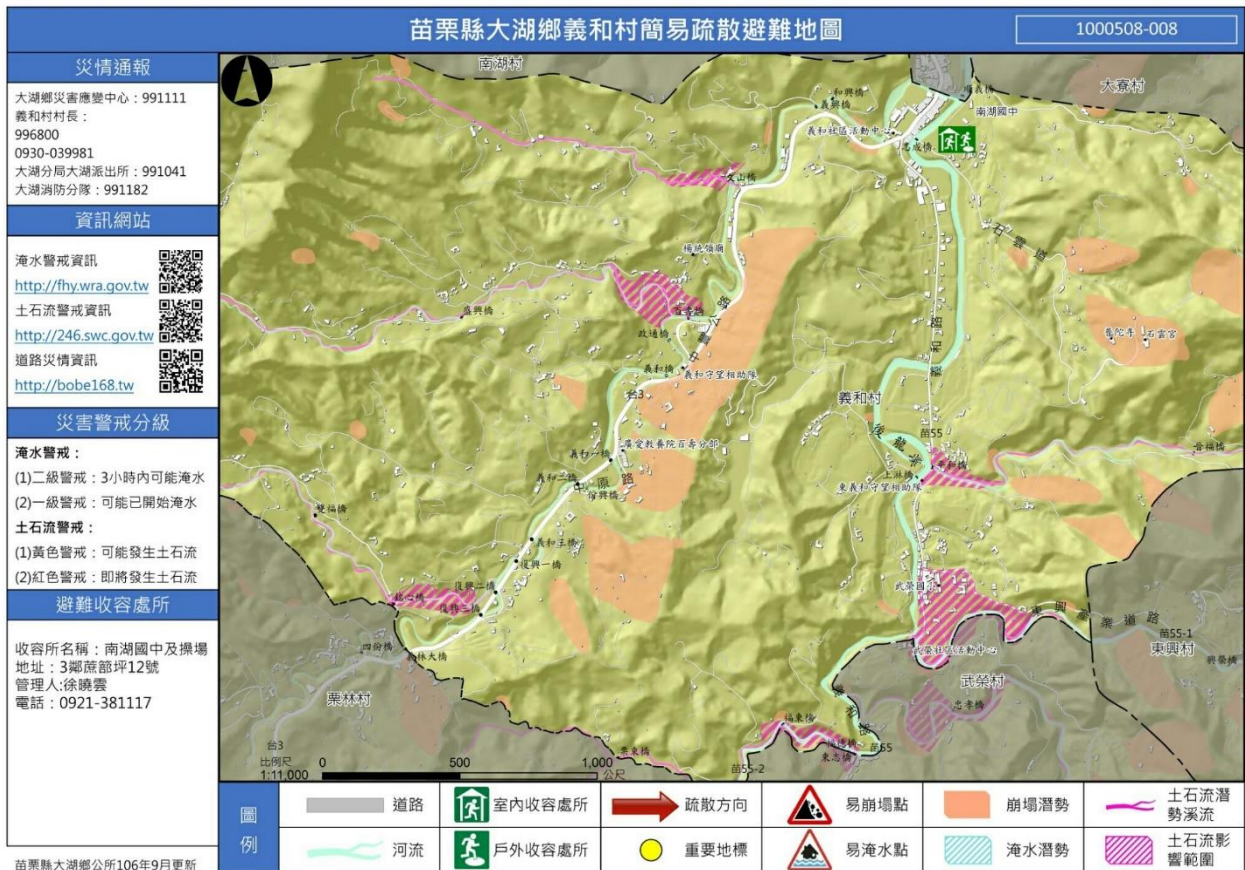
大湖鄉南湖村水災疏散避難地圖



大湖鄉富興村水災疏散避難地圖



大湖鄉義和村水災疏散避難地圖



苗栗市福安里水災疏散避難地圖



苗栗市維新里水災疏散避難地圖



苗栗市玉華里水災疏散避難地圖

苗栗縣苗栗市玉華里水災防災地圖

•災害通報單位

單位別	電話
苗栗市公所	331910
苗栗縣災害應變中心	373580

•村(里)長聯絡電話

職稱	姓名	電話	行動電話
里長	徐學森	351019	0920-960350

•村(里)辦公室聯絡資訊

電話	地址
351019	苗栗市玉華里18鄰勸志街33巷4號

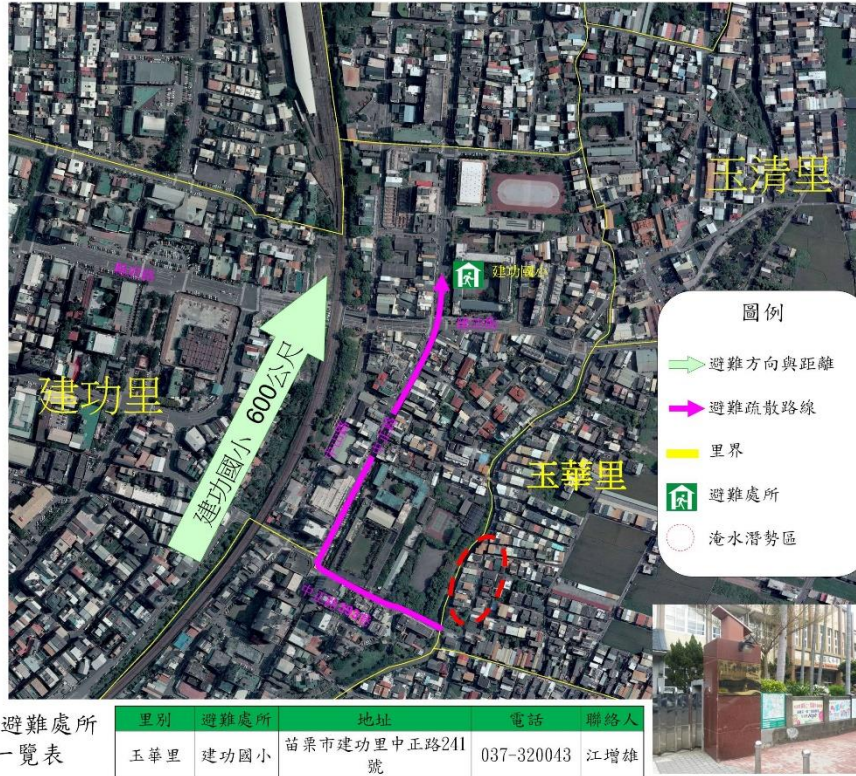
•警消醫療聯絡電話

單位別	電話
苗栗分局	037-320059
北苗派出所	037-260344
南苗派出所	037-320367
文山派出所	037-337127
消防局第一大隊-苗栗分隊	037-320940
消防局第一大隊-北苗分隊	037-278673
行政院衛生署苗栗醫院	037-261920-1104
大千綜合醫院	037-357621
協和醫院	037-352631
苗栗市衛生所	037-277129

•避難收容所聯絡資訊

避難收容所	地址
建功國小	苗栗市建功里中正路241號

聯絡人	電話
江增雄	320043 0912-940481



•避難處所一覽表

里別	避難處所	地址	電話	聯絡人
玉華里	建功國小	苗栗市建功里中正路241號	037-320043	江增雄

苗栗市高苗里水災疏散避難地圖

苗栗縣苗栗市高苗里水災防災地圖

•災害通報單位

單位別	電話
苗栗市公所	331910
苗栗縣災害應變中心	373580

•村(里)長聯絡電話

職稱	姓名	電話	行動電話
里長	王士章	369000	0937-743543

•村(里)辦公室聯絡資訊

電話	地址
338356	苗栗市高苗里5鄰光復路39號

•警消醫療聯絡電話

單位別	電話
苗栗分局	037-320059
北苗派出所	037-260344
南苗派出所	037-320367
文山派出所	037-337127
消防局第一大隊-苗栗分隊	037-320940
消防局第一大隊-北苗分隊	037-278673
行政院衛生署苗栗醫院	037-261920-1104
大千綜合醫院	037-357621
協和醫院	037-352631
苗栗市衛生所	037-277129

•避難收容所聯絡資訊

避難收容所	地址
高苗里社區活動中心	苗栗市高苗里22鄰松園1號

聯絡人	電話
朱毅君	0922-061077



•避難處所一覽表

里別	避難處所
高苗里	高苗社區活動中心

聯絡人	電話
朱毅君	0922-061077

地址
苗栗市高苗里22鄰松園1號

圖例

- 避難方向與距離
- 避難疏散路線
- 里界
- 避難處所
- 淹水潛勢區

苗栗市勝利里水災疏散避難地圖

苗栗縣苗栗市勝利里水災防災地圖

•災害通報單位

單位別	電話
苗栗市公所	331910
苗栗縣災害應變中心	373580

•村(里)長聯絡電話

職稱	姓名	電話	行動電話
里長	劉銀昌	326075	0931-540921

•村(里)辦公室聯絡資訊

電話	地址
326075	苗栗市勝利里17鄰勝利53-1號

•警消醫療聯絡電話

單位別	電話
苗栗分局	037-320059
北苗派出所	037-260344
南苗派出所	037-320367
文山派出所	037-337127
消防局第一大隊-苗栗分隊	037-320940
消防局第一大隊-北苗分隊	037-278673
行政院衛生署苗栗醫院	037-261920-1104
大千綜合醫院	037-357821
協和醫院	037-352631
苗栗市衛生所	037-277129

•避難收容所聯絡資訊

避難收容所	地址
勝利里社區活動中心	苗栗市復興路1段453號
聯絡人	電話
劉明珠	355669 0935-111675



•避難處所一覽表

里別	避難處所	地址	電話	聯絡人
勝利里	勝利社區活動中心	苗栗市復興路1段453號	355669 0935-111675	劉明珠

通霄鎮平安里水災疏散避難地圖

苗栗縣通霄鎮平安里水災防災地圖

<p>防災資訊表</p> <p>村(里)基本資料</p> <p>•總人口數: 2612 人</p> <p>災害通報單位(人員)</p> <ol style="list-style-type: none"> 通霄鎮災害應變中心 電話:752104 里長-蘇新池 電話:757252/0937760914 通霄分局 電話:752464 通霄消防分隊 電話:752405 <p>防災資訊</p> <ol style="list-style-type: none"> 行政院農委會水土保持局 http://246.swcb.gov.tw/ 經濟部水利署 http://www.wra.gov.tw/ 交通部公路總局 http://www.thb.gov.tw/ 內政部消防署 http://www.nfa.gov.tw/ <p>通霄鎮公所107年3月更新</p>	
<p>避難處所-平安社區活動中心</p> <p>面積: 636.6 平方公尺 容納: 150人 地址: 苗栗縣通霄鎮平安里9鄰平元55-6號 聯絡人: 蘇新池 電話: 0937760914</p>	

通霄鎮平元里水災疏散避難地圖

苗栗縣通霄鎮平元里簡水災防災地圖

防災資訊表 村(里)基本資料 總人口數: 2298 人 災害通報單位(人員) 1. 通霄鎮災害應變中心 電話: 752104 2. 里長-劉有茂 電話: 0912489080 3. 通霄分局 電話: 752464 4. 通霄消防分隊 電話: 752405		
防災資訊 1. 行政院農委會水土保持局 http://246.swcb.gov.tw/ 2. 經濟部水利署 http://www.wra.gov.tw/ 3. 交通部公路總局 http://www.thb.gov.tw/ 4. 內政部消防署 http://www.nfa.gov.tw/ 通霄鎮公所107年3月更新		
避難處所-平安社區活動中心 面積: 636.6 平方公尺 容納: 150人 地址: 苗栗縣通霄鎮平安里9鄰平元55-6號 聯絡人: 蘇新池 電話: 0937760914		
		圖例 疏散避難方向 室內避難處所 室外避難處所 直升機起降點

苑裡鎮山腳里水災疏散避難地圖

苗栗縣苑裡鎮山腳里水災防災地圖

災害通報單位 <table border="1"> <tr> <th>單位別</th> <th>電話</th> </tr> <tr> <td>苑裡鎮公所</td> <td>869299</td> </tr> <tr> <td>苗栗縣災害應變中心</td> <td>373580</td> </tr> </table>		單位別	電話	苑裡鎮公所	869299	苗栗縣災害應變中心	373580		避難處所一覽表 <table border="1"> <tr> <th>里別</th> <th>避難處所</th> <th>電話</th> <th>聯絡人</th> </tr> <tr> <td>苑裡鎮立</td> <td>苑裡鎮立托兒所</td> <td>744224</td> <td>陳海琪</td> </tr> <tr> <td>舊社</td> <td>苑裡鎮舊社里10鄰110-1號</td> <td>0928-910151</td> <td></td> </tr> </table>	里別	避難處所	電話	聯絡人	苑裡鎮立	苑裡鎮立托兒所	744224	陳海琪	舊社	苑裡鎮舊社里10鄰110-1號	0928-910151	
單位別	電話																				
苑裡鎮公所	869299																				
苗栗縣災害應變中心	373580																				
里別	避難處所	電話	聯絡人																		
苑裡鎮立	苑裡鎮立托兒所	744224	陳海琪																		
舊社	苑裡鎮舊社里10鄰110-1號	0928-910151																			
村(里)長聯絡電話 <table border="1"> <tr> <th>職稱</th> <th>姓名</th> <th>電話</th> <th>行動電話</th> </tr> <tr> <td>里長</td> <td>張永輝</td> <td>740050</td> <td>0935-018873</td> </tr> </table>		職稱	姓名	電話	行動電話	里長	張永輝	740050	0935-018873		圖例 避難方向與距離 避難疏散路線 里界 避難處所 淹水潛勢區										
職稱	姓名	電話	行動電話																		
里長	張永輝	740050	0935-018873																		
村(里)辦公室聯絡資訊 <table border="1"> <tr> <th>電話</th> <th>地址</th> </tr> <tr> <td>740050</td> <td>苑裡鎮山腳里15鄰412號</td> </tr> </table>		電話	地址	740050	苑裡鎮山腳里15鄰412號		苑裡鎮立托兒所 地址: 苑裡鎮舊社里10鄰110-1號 電話: 744224、0928-910151														
電話	地址																				
740050	苑裡鎮山腳里15鄰412號																				
警消醫療聯絡電話 <table border="1"> <tr> <th>單位別</th> <th>電話</th> </tr> <tr> <td>苑裡分駐所</td> <td>861024</td> </tr> <tr> <td>山腳派出所</td> <td>740217</td> </tr> <tr> <td>社苓派出所</td> <td>742508</td> </tr> <tr> <td>消防局第二大隊-苑裡分隊</td> <td>862010</td> </tr> <tr> <td>苑裡鎮衛生所</td> <td>869595</td> </tr> <tr> <td>苑裡李綜合醫院</td> <td>862387</td> </tr> </table>		單位別	電話	苑裡分駐所	861024	山腳派出所	740217	社苓派出所	742508	消防局第二大隊-苑裡分隊	862010	苑裡鎮衛生所	869595	苑裡李綜合醫院	862387						
單位別	電話																				
苑裡分駐所	861024																				
山腳派出所	740217																				
社苓派出所	742508																				
消防局第二大隊-苑裡分隊	862010																				
苑裡鎮衛生所	869595																				
苑裡李綜合醫院	862387																				
避難收容所聯絡電話 <table border="1"> <tr> <th>避難收容所</th> <th>地址</th> </tr> <tr> <td>苑裡鎮立托兒所</td> <td>苑裡鎮舊社里10鄰110-1號</td> </tr> <tr> <th>聯絡人</th> <th>電話</th> </tr> <tr> <td>陳海琪</td> <td>744224、0928-910151</td> </tr> </table> 101年3月製		避難收容所	地址	苑裡鎮立托兒所	苑裡鎮舊社里10鄰110-1號	聯絡人	電話	陳海琪	744224、0928-910151												
避難收容所	地址																				
苑裡鎮立托兒所	苑裡鎮舊社里10鄰110-1號																				
聯絡人	電話																				
陳海琪	744224、0928-910151																				

苑裡鎮舊社里水災疏散避難地圖

苗栗縣苑裡鎮舊社里水災防災地圖

災害通報單位

單位別	電話
苑裡鎮公所	869299
苗栗縣災害應變中心	373580

村(里)長聯絡電話

職稱	姓名	電話	行動電話
里長	陳榮勝	742329	0910565206

村(里)辦公室聯絡資訊

電話	地址
742329	苗栗縣苑裡鎮舊社里7鄰舊社90之6號

警消醫療聯絡電話

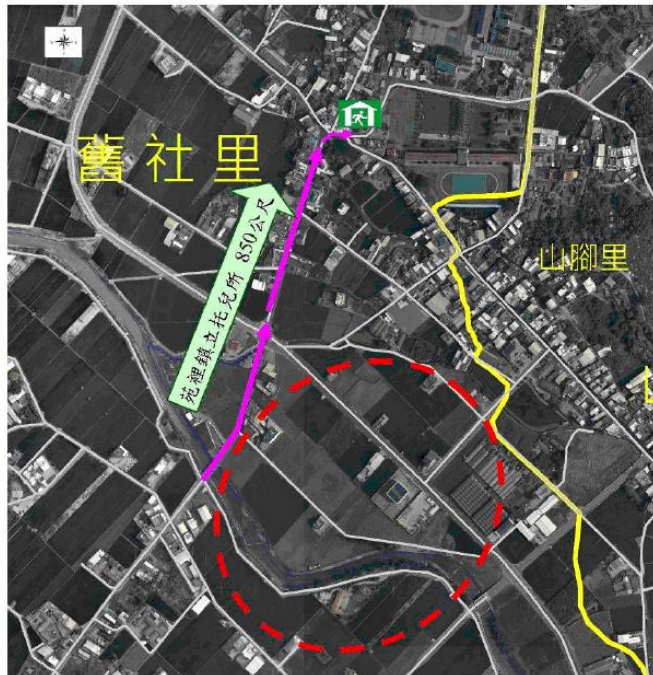
單位別	電話
苑裡分駐所	861024
山腳派出所	740217
社苓派出所	742508
消防局第二大隊-苑裡分隊	862010
苑裡鎮衛生所	869595
苑裡李綜合醫院	862387

避難收容所聯絡電話

避難收容所	地址
苑裡鎮立托兒所	苑裡鎮舊社里10鄰110-1號

聯絡人	電話
陳海琪	744224、0928-910151

100年4月製



苑裡鎮立托兒所

避難處所一覽表

里別	避難處所	地址	電話	聯絡人
舊社	苑裡鎮立托兒所	苑裡鎮舊社里10鄰110-1號	744224、0928-910151	陳海琪

苑裡鎮上館里水災疏散避難地圖

苗栗縣苑裡鎮上館里水災防災地圖

災害通報單位

單位別	電話
苑裡鎮公所	869299
苗栗縣災害應變中心	373580

村(里)長聯絡電話

職稱	姓名	電話	行動電話
里長	解振昌	743028	0928-187069

村(里)辦公室聯絡資訊

電話	地址
743028	上館里8鄰156號

警消醫療聯絡電話

單位別	電話
苑裡分駐所	861024
山腳派出所	740217
社苓派出所	742508
消防局第二大隊-苑裡分隊	862010
苑裡鎮衛生所	869595
苑裡李綜合醫院	862387

避難收容所聯絡電話

避難收容所	地址
上館里活動中心	苑裡鎮上館里4鄰62-7號

聯絡人	電話
解振昌	743462、0928-187069

101年4月製



避難處所一覽表

里別	避難處所	電話	聯絡人
上館	上館里活動中心	743462 0928-187069	解振昌

地址	經緯度	TWD97
上館里4鄰62-7號	北緯 24°22'19.78"	X:220399
	東經 120°42'29.60"	Y:2695371

里別	避難處所	電話	聯絡人
舊社	苑裡鎮立托兒所	744224 0928-910151	陳海琪

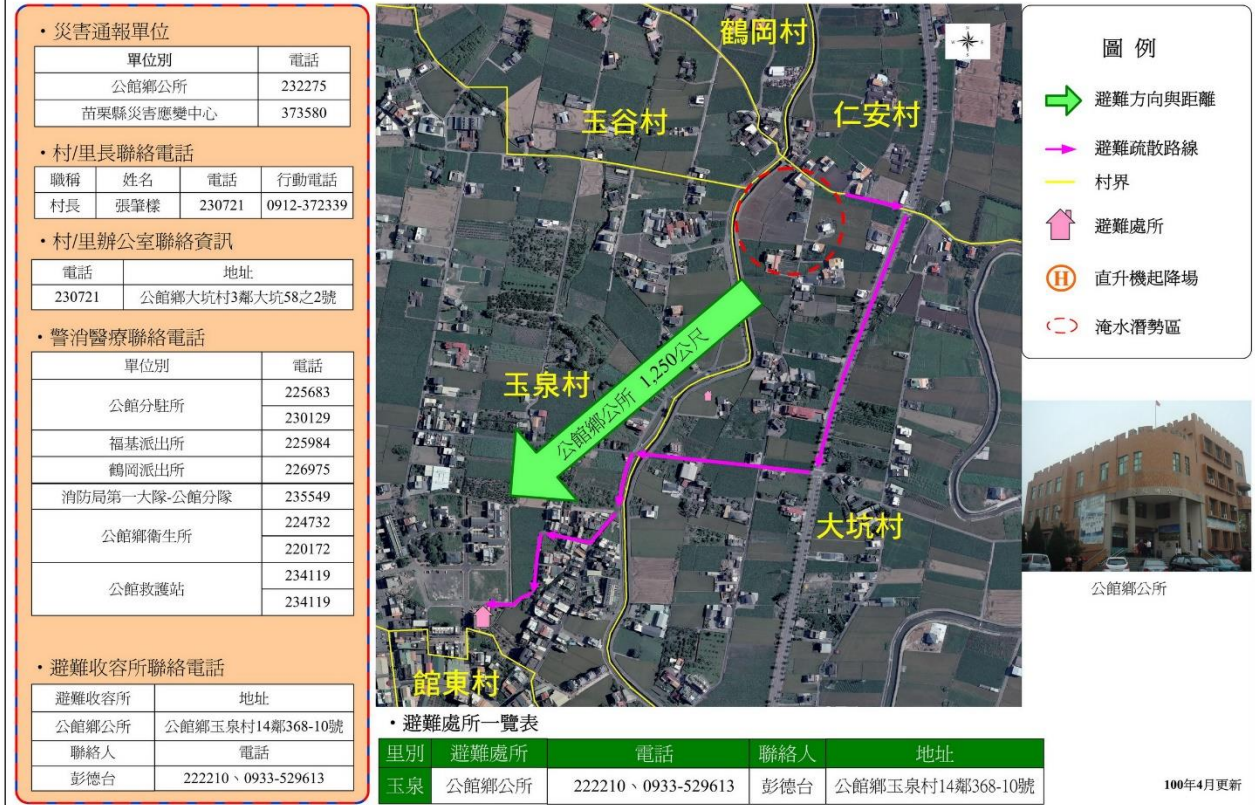
地址	經緯度	TWD97
舊社里10鄰110-1號	北緯 24°25'02.59"	X:215007
	東經 120°41'01.33"	Y:2704590



上館里活動中心

公館鄉大坑村水災疏散避難地圖

苗栗縣公館鄉大坑村水災防災地圖



公館鄉福德村水災疏散避難地圖

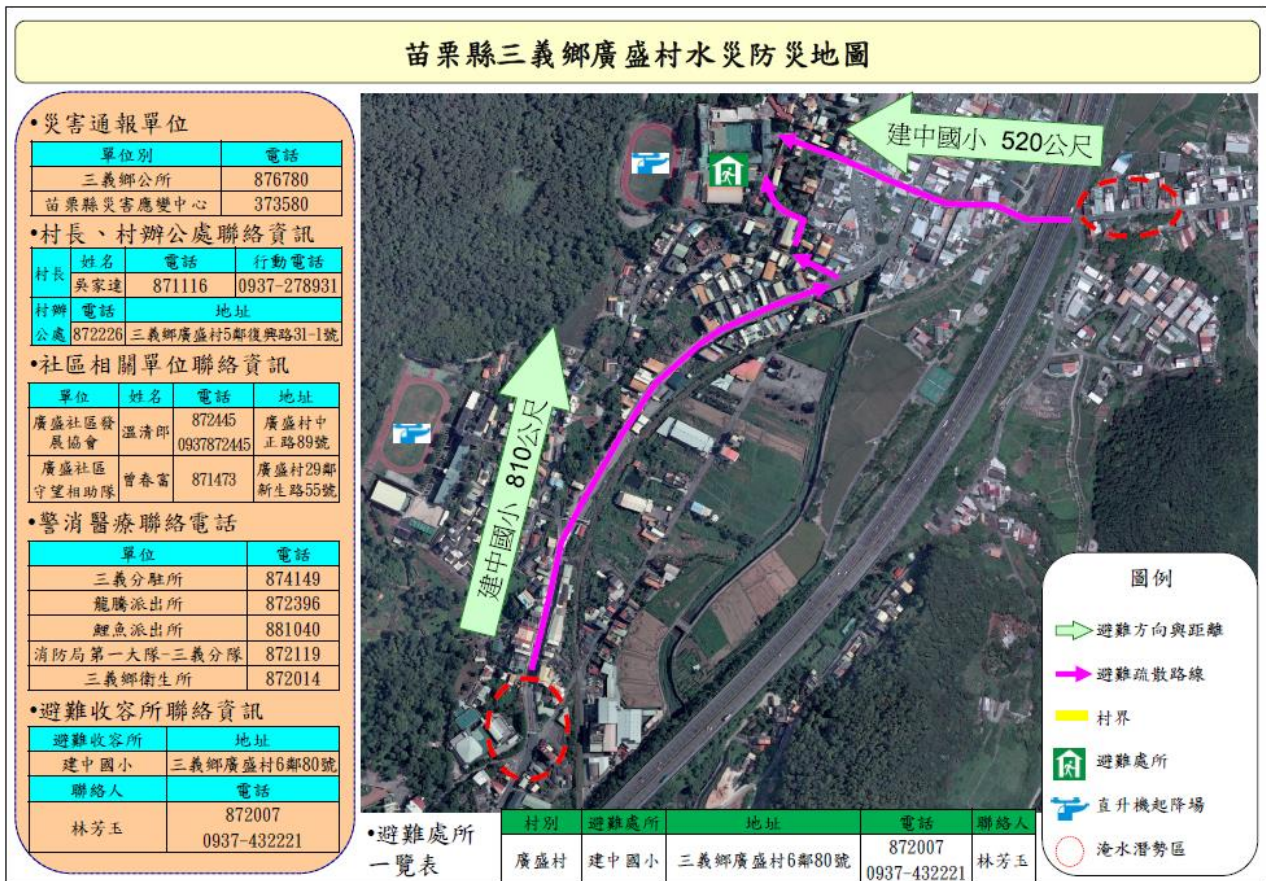
苗栗縣公館鄉福德村水災防災地圖



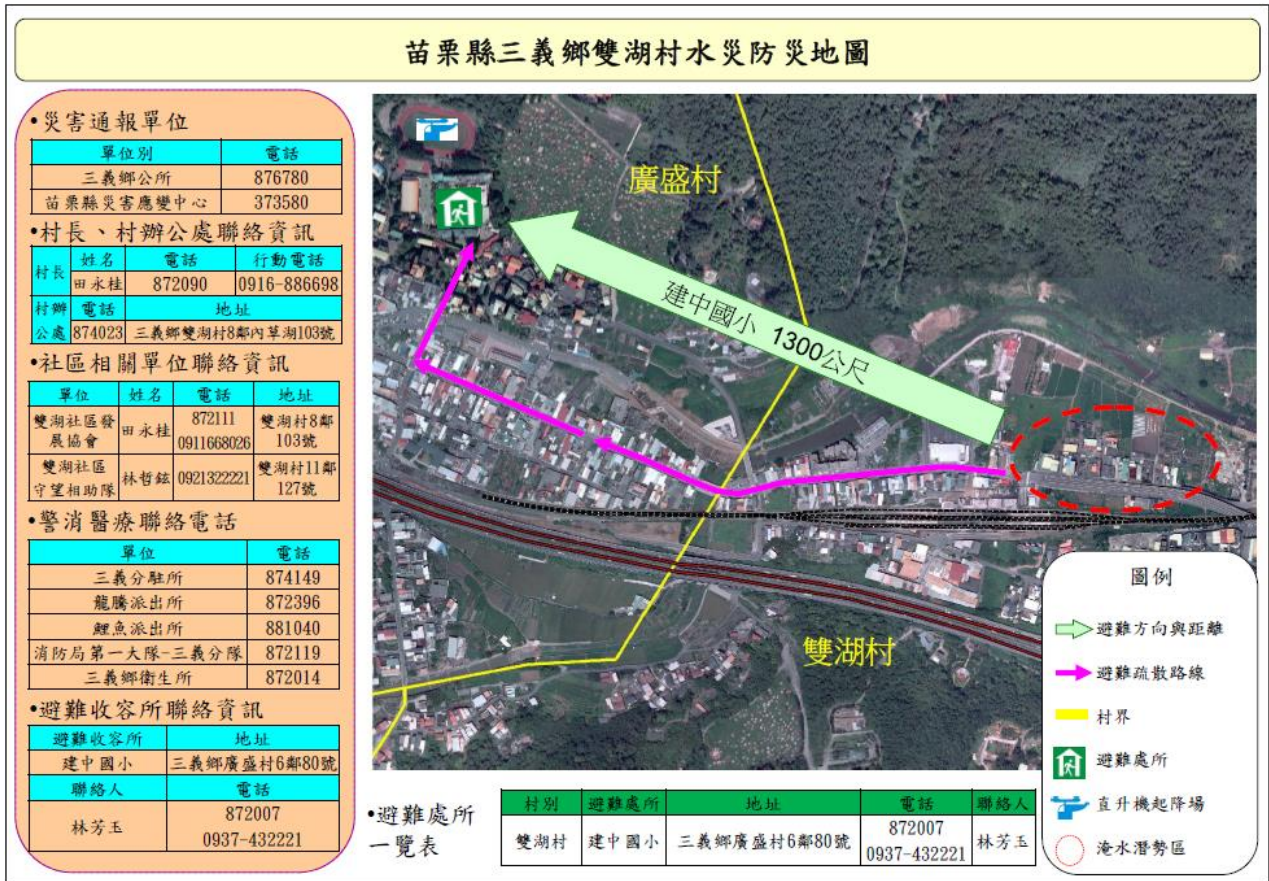
後龍鎮南龍里水災疏散避難地圖



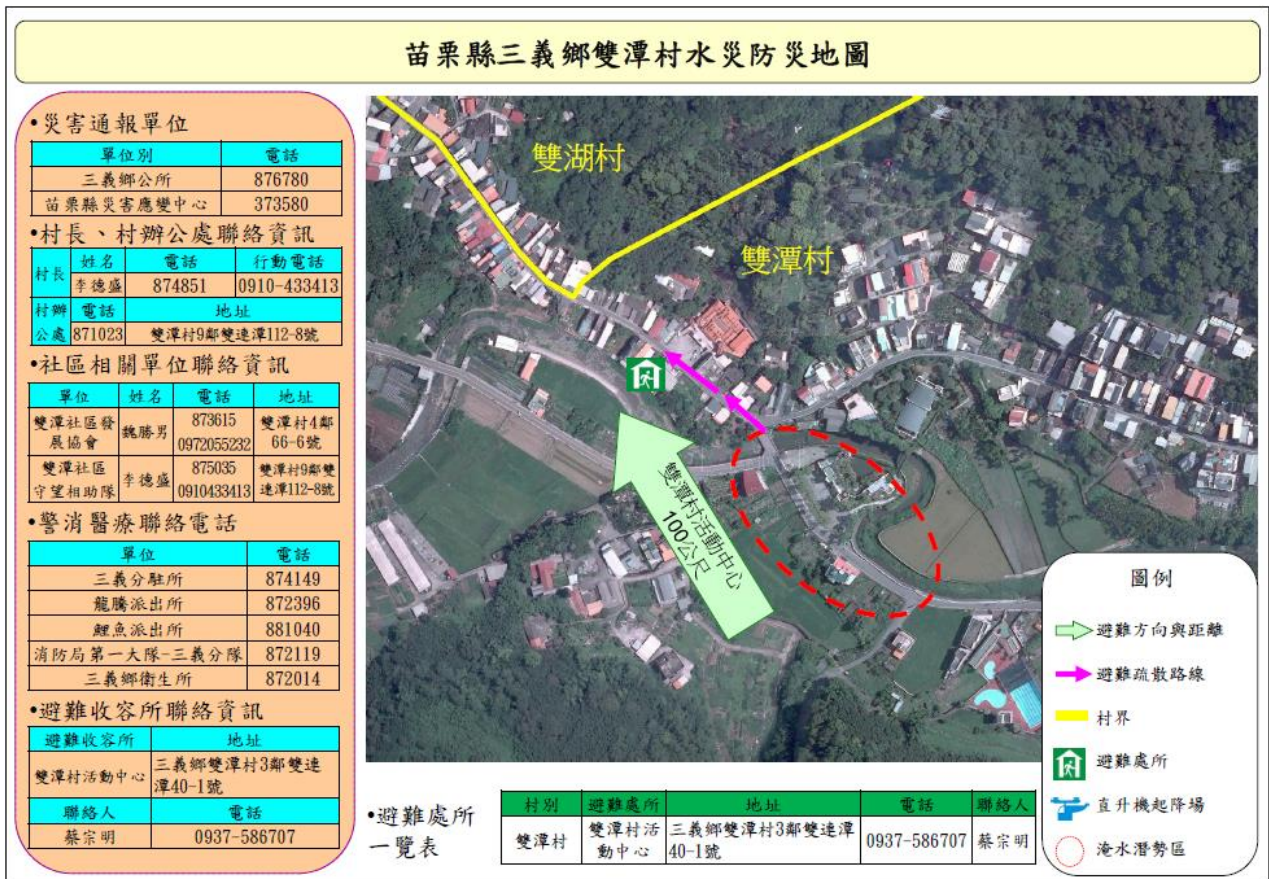
三義鄉廣盛村水災疏散避難地圖



三義鄉雙湖村水災疏散避難地圖



三義鄉雙潭村水災疏散避難地圖



三義鄉鯉魚潭村水災疏散避難地圖

苗栗縣三義鄉鯉魚潭村水災防災地圖

•災害通報單位

單位別	電話
三義鄉公所	876780
苗栗縣災害應變中心	373580

•村長、村辦公處聯絡資訊

姓名	電話	行動電話
村長 詹源添	881002	0935-704697
村辦公處	電話	地址
881002	三義鄉鯉魚潭村1鄰鯉魚口10-20號	

•社區相關單位聯絡資訊

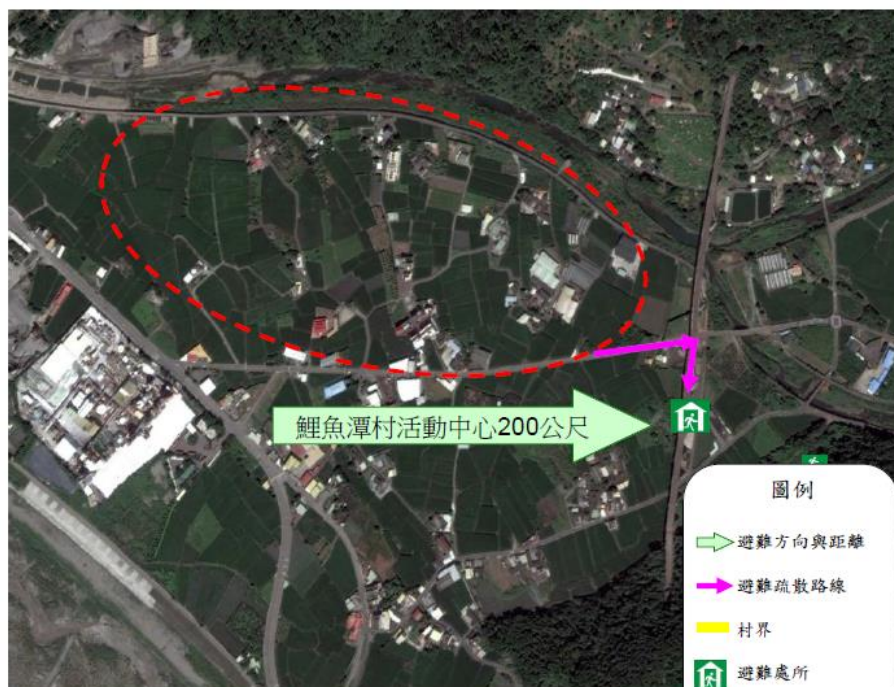
單位	姓名	電話	地址
鯉魚社區發展協會	張天賜	881790	鯉魚潭村2鄰
		0933550666	鯉魚口47-2號
鯉魚社區守望相助隊	涂春滿	0911664850	鯉魚潭村2鄰 鯉魚口47-2號

•警消醫療聯絡電話

單位	電話
三義分駐所	874149
龍騰派出所	872396
鯉魚派出所	881040
消防局第一大隊-三義分隊	872119
三義鄉衛生所	872014

•避難收容所聯絡資訊

避難收容所	地址
鯉魚潭村活動中心	三義鄉鯉魚潭村1鄰10-1號
聯絡人	電話
李明華	0937-586710



圖例

- 避難方向與距離
- 避難疏散路線
- 村界
- 避難處所
- 直升機起降場
- 淹水潛勢區

•避難處所一覽表

村別	避難處所	地址	電話	聯絡人
鯉魚潭村	鯉魚潭村活動中心	三義鄉鯉魚潭村1鄰10-1號	0937-586710	李明華

附錄 8、苗栗縣轄內水災避難據點位置表

鄉鎮市	避難所名稱	地址	聯絡人	聯絡電話	收容人數
頭份市	頭份市公所中正館	頭份市仁愛里中山路 234 號	廖雪智		100
頭份市	頭份市公所中山堂	頭份市仁愛里中山路 232 號	廖雪智		200
竹南鎮	竹南鎮公所 3 樓演藝廳	竹南鎮中正路 112 號	林意真		300
竹南鎮	李科永圖書館	竹南鎮新南里永貞路 2 段 196 號	林意真		300
造橋鄉	綜合活動中心(室內收容)	造橋鄉大西村 2 鄰慈聖路二段 322 巷 1 號	張秉閔		60
造橋鄉	綜合活動中心(室外收容)	造橋鄉大西村 2 鄰慈聖路二段 322 巷 1 號	張秉閔		150
造橋鄉	造橋國中(室內收容)	造橋鄉造橋村 1 鄰老庄 27 號	黎啟銓		300
造橋鄉	造橋國中(室外收容、操場)	造橋鄉造橋村 1 鄰老庄 27 號	離啟銓		300
大湖鄉	大湖農工	大湖鄉大寮村竹高屋 68 號	沈和成(校長) 謝柏園(村長)		150
大湖鄉	南湖國中	大湖鄉義和村蔗廓坪 1 號	徐曉雲(校長) 謝國龍(村長) 邱雲鈺(村長)		150
大湖鄉	大湖國中	大湖鄉靜湖村民族路 80 號	吳雲道(校長) 劉永國(村長)		150
通霄鎮	通霄鎮綜合活動中心	通霄鎮通東里信義路 248 號	陳慧如		200
通霄鎮	苗栗縣青少年服務中心暨平安社區	苗栗縣通霄鎮平安里平元 55-6 號	蘇新池		150
通霄鎮	通霄國中	通霄鎮中山路 190 巷 1 號	羅士侃		200

鄉鎮市	避難所名稱	地址	聯絡人	聯絡電話	收容人數
通霄鎮	通霄國小	通霄鎮通東里中正路 12 號	彭鴻原		200
苑裡鎮	苑裡鎮老人文康中心	苑裡鎮苑東里 13 鄰興隆 2-1 號	傅金鳳		300
苑裡鎮	苑裡鎮立托兒所	苑裡鎮舊社里 10 鄰 110-1 號	陳海琪		300
苑裡鎮	上館里活動中心	苑裡鎮上館里 4 鄰 62-7 號	解振昌		50
苑裡鎮	苑裡鎮苑東、苑南、苑北社區聯合活動中心	苑裡鎮苑北里 13 鄰中山路 312 號	何宜臻		500
西湖鄉	五湖社區活動中心	西湖鄉五湖村 13 鄰 194-4 號	賴廷煜(村長)		50
西湖鄉	四湖社區活動中心	西湖鄉四湖村 4 鄰 11 號	徐春慶(村長)		50
西湖鄉	三湖村集會活動中心	西湖鄉金獅村 2 鄰 24-9 號	吳峻毅(村長)		200
西湖鄉	西湖鄉立體育館	西湖鄉金獅村 2 鄰 9-1 號	陳慶宏(村長)		100
三義鄉	三義圖書館	三義鄉廣盛村新生路 9 之 1 號	葉美玲		100
三義鄉	鯉魚潭活動中心	三義鄉廣盛村新生路 9 之 1 號	彭雙安		50
三義鄉	建中國民小學	三義鄉廣盛村 80 號	徐金連		50
三義鄉	龍騰活動中心	三義鄉龍騰村 4 鄰 10 號	吳聲金		50
三義鄉	雙潭活動中心	三義鄉雙潭村 3 鄰 40-1 號	李德盛		50
苗栗市	苗栗市老人文康中心	苗栗市大同里福星山 21 號	謝瑞芳		100

鄉鎮市	避難所名稱	地址	聯絡人	聯絡電話	收容人數
苗栗市	中苗社區活動中心	苗栗市中苗里 13 鄰長春街 42 巷 45 號	黃正男		25
苗栗市	維新社區活動中心	苗栗市維新里僑育北街 62 號 1 樓	劉和禮		30
苗栗市	勝利社區活動中心	苗栗市勝利里復興路 1 段 492 號	孫建芳		40
苗栗市	玉苗社區活動中心	苗栗市玉苗里 13 鄰光復路 210 號	廖文熾		30
苗栗市	南勢社區活動中心	苗栗市南勢里 8 鄰新勝 8-1 號	葉錦正		30
苗栗市	恭敬社區活動中心	苗栗市恭敬里 7 鄰恭敬路 77-1 號	謝銘堂		35
苗栗市	新英社區活動中心	苗栗市新英里 15 鄰新英 108-2 號	嚴孟琴		30
苗栗市	建功國小	苗栗市中正路 241 號	劉淑媛		300
苗栗市	大同國小	苗栗市大同路 80 號	伍炳勳		300
苗栗市	文山國小	苗栗市文山里 4 鄰 41 號	王淑美		250
苗栗市	福星國小	苗栗市中華東街 62 號	巫明璋		250
苗栗市	國立聯合大學	苗栗市恭敬里聯大一號	蔡東湖		400
苗栗市	北苗聯合活動中心	苗栗市北苗里中華路 45 號 2 樓	劉英妹		300
苗栗市	高苗社區活動中心	苗栗市高苗里 22 鄰松園 1 號	朱毅君		150
苗栗市	清華社區活動中心	苗栗市清華里啟文街 10 巷 26 號	榮仁美		150
三灣村	三灣鄉活動中心	三灣村親民路 19 號	三灣鄉公所 邱惠雅		80

鄉鎮市	避難所名稱	地址	聯絡人	聯絡電話	收容人數
內灣村	三灣國小活動中心	三灣村中山路 49 號	劉宥興		300
銅鏡村	銅鏡村活動中心	銅鏡村 12 鄰 16-1 號	羅村長時珍		30
北埔村	北埔村活動中心	北埔村 3 鄰 40 號	黃村長仁勳		60
頂寮村	三灣國小活動中心	三灣村中山路 49 號	劉宥興		300
永和村	永和村三元宮	永和村 3 鄰石馬店 21 號	劉庭亮		30
大河村	大河村活動中心	大河村 7 鄰 60-1 號	李村長運光		70
大坪村	大坪村	大坪村 4 鄰 33 號慈天宮旁	饒村長維明		30

附錄 9、苗栗鄉(鎮、市)「水災危險潛勢地區保全計畫」頭份市

頭份市 108 年度「水災危險潛勢地區保全計畫」

一、目的

為充分掌握轄內水災危險潛勢地區，及其保全住戶、保全對象，俾於颱風豪雨期間，及時有效疏散撤離保全對象（居民）至安全避難處所，以保障居民生命財產安全。

二、轄內水災危險潛勢地區及保全對象

本市參考苗栗縣淹水潛勢圖、歷年調查容易淹水地點（村里）及有實際執行水災疏散撤離之區域，列為水災危險潛勢地區。

依據水災危險潛勢地區、保全對象、避難處所及疏散撤離緊急通報人（村里長）等資料，製作成「水災危險潛勢地區保全計畫表」（如附表一），並依保全計畫表所列各水災危險地點製作疏散避難地圖（如附圖一至七）。

同時建立轄內或蒐集鄰近避難收容所資訊（如附表二）及建立保全對象清冊（包括弱勢族群或護理之家）（如附表三）。

三、疏散避難人員編組與分工

(一) 頭份市水災災情巡察、通報及查證人員編組表

災情通報專線		037-663038 (傳真 037-680246)				
災情人員	災情巡察人員任務：巡察轄管範圍，主動查察災情。	姓名	職務	辦公室電話	行動電話	責任區域
		鄧渙賢	里長	037-602830		流東里
		黃清和	里長	037-601340		珊瑚里
		王年寬	里長			斗煥里
		林春旺	里長	037-627611		尖山里
		邱龍森	里長	037-664306		新華里
		林昌耀	里長	037-662472		興隆里
		周占興	里長	037-668462		土牛里
		羅騰光	里長	037-680463		上埔里
		劉福明	里長	037-671916		頭份里
		梁珍慧	里長	037-663663		和平里
		李振翼	里長	037-660001		民族里
		陳景明	里長	037-665242		自強里
		張慶漢	里長	037-685908		信義里
		陳瓊榮	里長	037-668021		民權里
		溫文銓	里長	037-692258		民生里
		王秀華	里長	037-661145		忠孝里
		鍾三郎	里長	037-691326		合興里
		唐瑞鴻	里長	037-664665		後庄里
		葉志煒	里長			仁愛里
		謝瑞輝	里長	037-674256		山下里
		蕭珍纓	里長	037-663551		東庄里
		陳仁成	里長	037-670283		上興里
		黃林鳳嬌	里長	037-662795		下興里
		張旭明	里長	037-668901		文化里
		黃玉桃	里長			蟠桃里
		林珍枝	里長	037-681417		中興里
		張桂寧	里長	037-540249		濫坑里
陳金雄	里長	037-669496		建國里		
羅田春	里長	037-660151		成功里		
陳吉村	里長	037-625406		蘆竹里		
羅正田	里長	037-624937		田寮里		
賴進增	里長	037-631576		廣興里		
楊世雄	里長	037-626665		尖下里		

通報災情予權責機關。	災情通報人員任務：	姓名	職務	辦公室電話	行動電話	責任區域
		蘇鏡宏	工務課課長	663038#2100		頭份市都計區內
		劉宜卉	約僱人員	663038#2113		頭份市都計區內
		廖仁斌	臨時人員	663038#2112		頭份市都計區內
		王玉香	約僱人員	663038#2116		頭份市都計區內
		黃子芳	臨時工程助理員	663038#2103		頭份市都計區內
		劉猷士	城鄉課課長	663038#2200		頭份市都計區外
		許耿瑞	城鄉課技士	663038#2207		頭份市都計區外
		陳奕集	技士	663038#2205		頭份市都計區外
災情查證人員任務：確認由民眾及媒體傳播災情之正確性。	傳	姓名	職務	辦公室電話	行動電話	責任區域
		蘇鏡宏	工務課課長	663038#2100		頭份市都計區內
		劉純良	工務課技士	663038#2115		頭份市都計區內
		林晴雯	工務課技士	663038#2111		頭份市都計區內
		曾兆立	工務課課員	663038#2110		頭份市都計區內
		徐銘謙	臨時工程助理員	663038#2108		頭份市都計區內
		劉猷士	城鄉課課長	663038#2200		頭份市都計區外
		黎育誠	城鄉課技士	663038#2202		頭份市都計區外
		彭朕崇	臨時工程助理員	663038#2201		頭份市都計區外
指揮官	羅雪珠	市長	663038#1000		頭份市全區	
副指揮官	王森龍	主任秘書	663038#1001		頭份市全區	
搶救組 組長	蘇鏡宏	工務課長	663038#2100		頭份市都計區內	
	劉猷士	城鄉課長	663038#2200		頭份市都計區外	
行救災 依開口合約執 搶修組	黃基修	協力廠商	展冠土木 包工業		頭份市都計區內	
	彭冬成		光民土木 包工業		頭份市都計區外	

(二) 疏散避難人員分工表

執行內容 單位	縣政府	市公所	村里	負責課室	備註
1. 提供地方警戒資訊	○ (給鄉鎮)	○ (給村里)		工務課 城鄉課 民政課	含公路通阻與封橋封路資訊
2. 劃定管制區	◎ (負責劃定)	○ (協助縣市)		工務課 城鄉課	管制區禁止民眾進入活動
3. 劃定應撤離村里	○ (協助鄉鎮)	◎ (負責劃定)		工務課 城鄉課	
4. 建立應撤離名冊	△ (協助並確認)	○ (綜整名冊)	◎ (統籌負責)	民政課	鄉(鎮、市)公所調派必要行政人力，協助村里進行調查作業。
5. 收容場所準備	○ (協助並確認)	◎ (統籌負責)		社會課	含各類物資之整備
6. 提供交通工具	◎ (統籌負責)	○ (協助)		民政課	
7. 下達疏散撤離命令並通知應撤離村里	○ (協助鄉鎮)	◎ (統籌負責)		災害應變中心 民政課	
8. 通知應撤離民眾		○ (協助並確認)	◎ (統籌負責)	民政課	由警政、消防系統共同協助村里辦理通知民眾撤離事宜(含集合時間及地點之通知)。
9. 回報中央疏散情形	◎ (統籌負責)	○ (協助)		民政課	輸入 EMIS 災情系統
10. 通知民眾返家	△ (交通支援)	◎ (統籌負責)	○ (協助並確認)	民政課 社會課	

備註：◎-主辦、○-協辦、△-支援

四、疏散撤離作業程序

（一）疏散撤離作業流程

苗栗縣災害應變中心或本市災害應變中心指揮官下達疏散撤離示後，由民政課、社會課、里鄰長等相關單位依權責分工辦理疏散撤離作業，儘速完成水災危險地區內民眾之撤離與後續工作。

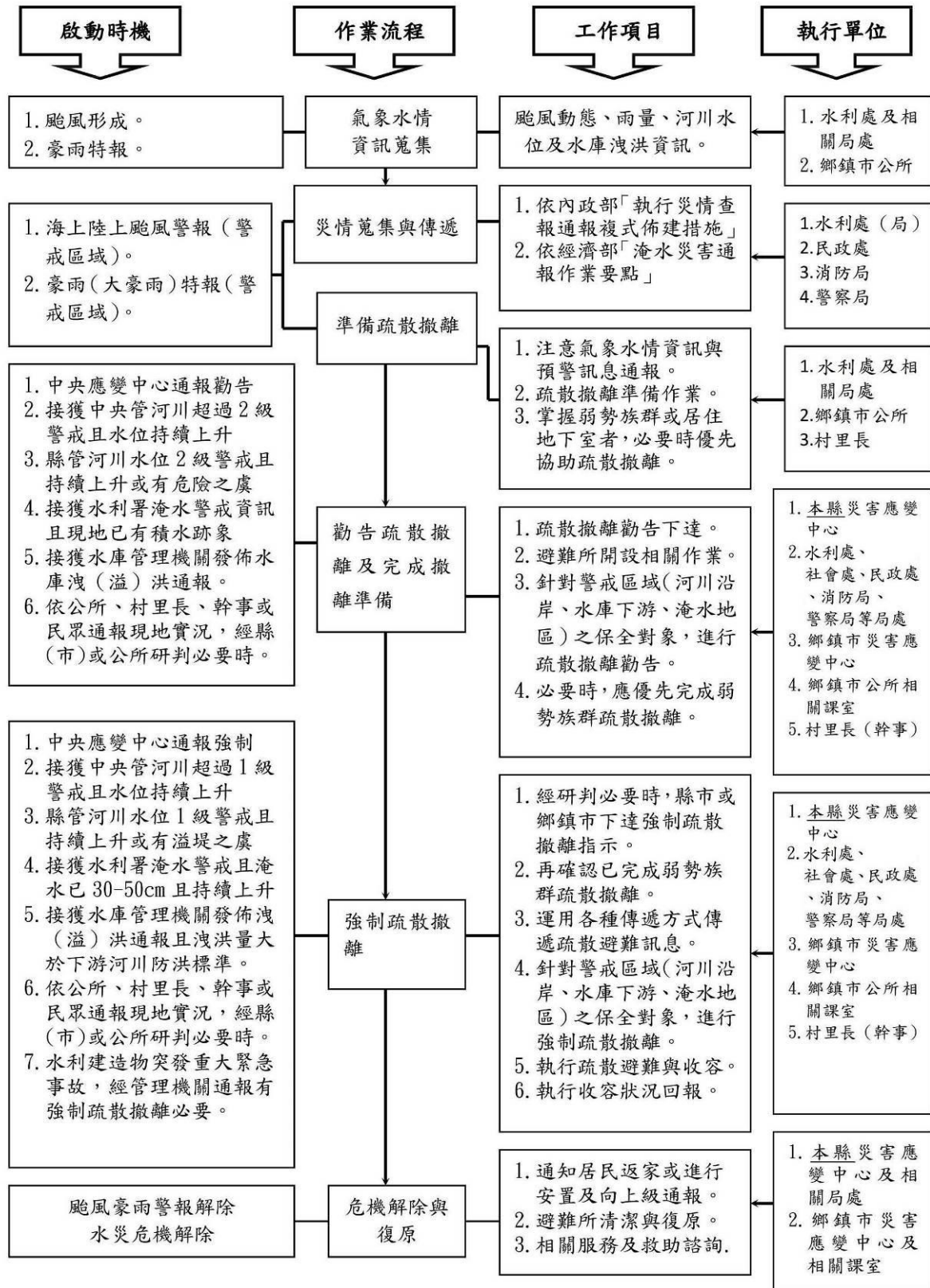
按苗栗縣政府依經濟部函頒「水災危險潛勢地區疏散撤離標準作業程序」擬定之散撤離作業流程（流程圖 1）及資訊傳遞流程（流程圖 2）執行，俾於水災時有效執行疏散撤離危險地區民眾，減少傷亡。

（二）保全對象及疏散撤離

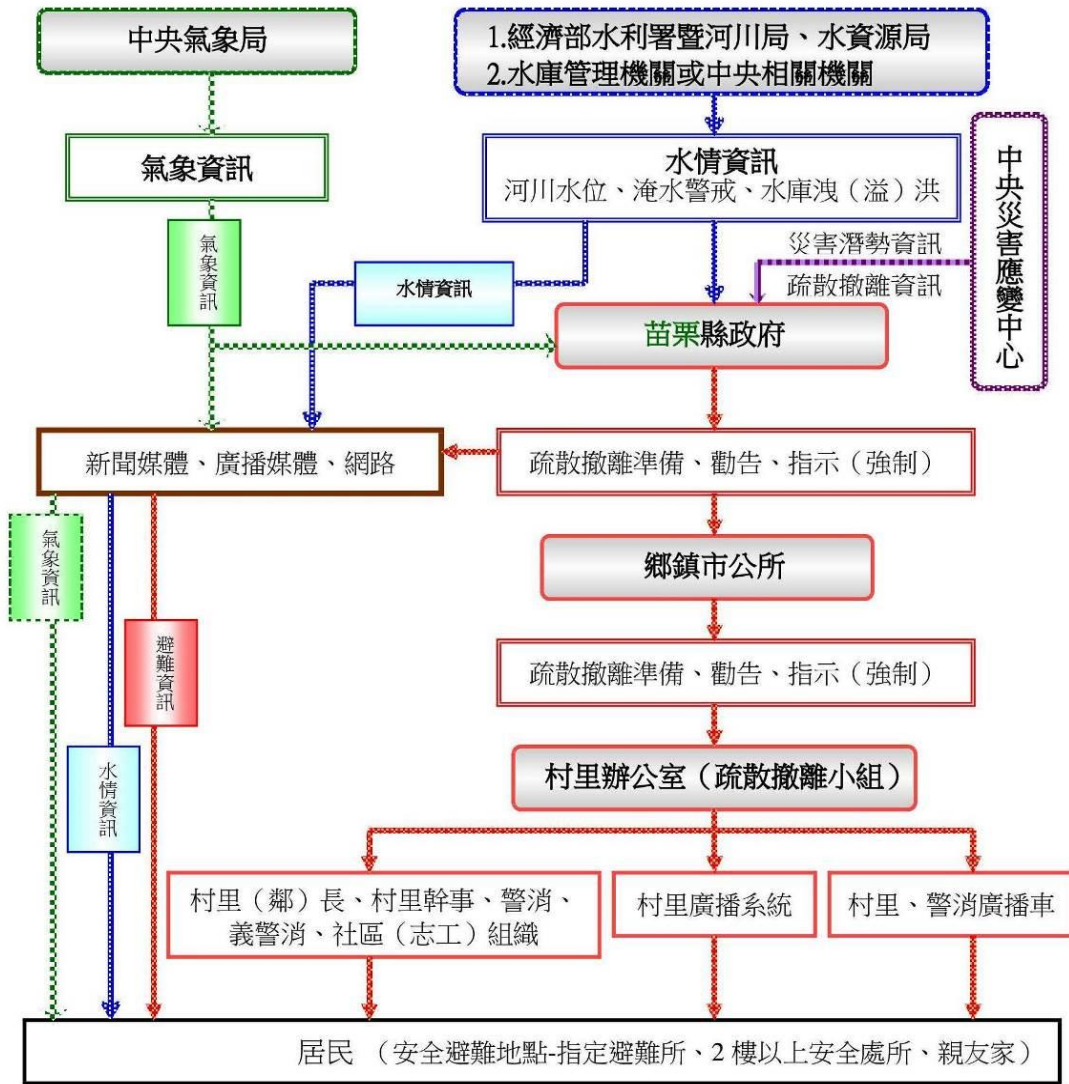
針對保全對象，水災危險潛勢地區內居民特別是需支援護送之弱勢族群（如長期病患、獨居老人、行動不便、身心障礙等）或住地下室者均應確實掌握，必要時優先協助疏散撤離。

散撤離係指居民自住處平面疏散撤離至指定安全避難所、親友家，或垂直疏散至自家或同樓層 2 樓以上之安全處所。

流程圖 1、水災疏散撤離作業流程圖



流程圖 2、水災疏散撤離資訊傳遞流程圖



五、其他事項

(一) 教育宣導

適時印製相關宣導資料及圖說，利用各種機會藉由防災教育宣導，教導民眾認識災害、建立正確風險及防災觀念，以提昇全民防災意識及緊急應變能力。

(二) 計畫更新備查

每年定期或不定期更新水災更新水災危險潛勢地區保全計畫內容，以維持資料之正確性及有效性，並於每年汛期前提報苗栗縣政府備查。

附表一、頭份市水災危險潛勢地區保全計畫表

項次	鄉鎮市	水災潛勢區		保全戶數	保全人數	避難處所	地址	里長	聯絡電話
1	頭份市	尖山里	米粉街	5	17	尖山國小	頭份市尖下里尖豐路 305 號	林春旺	
2	頭份市	東庄里	東庄里活動中心附近	11	35	六合國小	頭份市東庄里民族路 252 號	蕭珍纓	
3	頭份市	建國里	中興街與建國路路口	26	59	建國國中	頭份市建國路 119 號	陳金雄	
4	頭份市	成功里	沿龍鳳溝段	9	21	建國國中	頭份市建國路 119 號	羅田春	
5	頭份市	蘆竹里	1. 永貞宮附近 2. 蘆竹路沿線 3. 流水潭	7	23	永貞國小	頭份市田寮里永貞路 1 段 335 號	陳吉村	
6	頭份市	後庄里	後庄里信義路 690 巷 35 弄	1	3	信義國小	頭份市後庄里信中路 36 號	唐瑞鴻	
7	頭份市	田寮里	隆恩圳過永貞路附近	16	38	田寮社區活動中心	頭份市田寮里南田街 213 號	羅正田	

附表二、頭份市轄內或鄰近避難收容所一覽表

鄉鎮市	避難所名稱	地址	聯絡人	聯絡電話	收容人數
頭份市	頭份市公所中正館	頭份市仁愛里中山路 234 號	廖雪智		100
頭份市	頭份市公所中山堂	頭份市仁愛里中山路 232 號	廖雪智		200

附圖一、頭份市水災疏散避難地圖-尖山里



附圖二、頭份市水災疏散避難地圖-東庄里



附圖三、頭份市水災疏散避難地圖-建國里



附圖四、頭份市水災疏散避難地圖-成功里



附圖五、頭份市水災疏散避難地圖-蘆竹里



附圖六、頭份市水災疏散避難地圖-後庄里



附圖七、頭份市水災疏散避難地圖-田寮里



附錄

(行政院秘書處 99 年 8 月 16 日院臺忠字第 0990102203 號函)

單位 執行內容	中央政府	縣(市) 政府	鄉(鎮、市) 公所	村里	備註
1. 提供地方警戒 資訊	◎ (給縣市)	○ (給鄉鎮)	○ (給村里)		含公路通阻與 封橋封路資訊
2. 劃定管制區	△ (協助縣市)	◎ (負責劃定)	○ (協助縣市)		管制區禁止民 眾進入活動
3. 劃定應撤離村 里		○ (協助鄉鎮)	◎ (負責劃定)		
4. 建立應撤離名 冊		△ (協助並確認)	○ (綜整名冊)	◎ (統籌負責)	鄉(鎮、市)公 所應調派必要 行政人力，協 助村里進行調 查作業。
5. 收容場所準備	△ (其他支援)	○ (協助並確認)	◎ (統籌負責)		含各類物資之 整備
6. 提供交通工具	△ (其他支援)	◎ (統籌負責)	○ (協助)		
7. 下達疏散撤離 命令並通知應 撤離村里		○ (協助鄉鎮)	◎ (統籌負責)		
8. 通知應撤離民 眾			○ (協助並確認)	◎ (統籌負責)	由警政、消防 系統共同協助 村里辦理通知 民眾撤離事宜 (含集合時間 及地點之通 知)。
9. 回報中央疏散 情形		◎ (統籌負責)	○ (協助)		輸入 EMIS 災 情系統
10. 通知民眾返 家		△ (交通支援)	◎ (統籌負責)	○ (協助並確認)	

備註：◎-主辦、○-協辦、△-支援

附錄 10、水災災害疏散撤離權責分工表

權責單位	工作事項
警察分局	<ol style="list-style-type: none"> 1. 配合災害應變中心指揮官公告劃設一定區域範圍，執行限制或禁止人民進入或命其離去措施。 2. 由各地警察機關執行受災區域之警戒治安維護與秩序維持等相關事項。 3. 於受災區域實施交通管制，禁止非救災車輛進入災區，並執行警戒區及媒體採訪區管制作業。 4. 於災區發現傷亡屍體應指派鑑識人員支援，就發現地點、死亡狀況逐一編號照相與紀錄，並迅速通報檢察官相驗。 5. 協調所屬地方檢察機關執行罹難者屍體身份確認及相驗工作。
消防分隊	<ol style="list-style-type: none"> 1. 依颱風災害緊急應變小組作業要點成立災害緊急應變小組。 2. 啟動消防查報與通報作業系統。
衛生所	<ol style="list-style-type: none"> 1. 協調責任醫院派人協助衛生所人員參與緊急醫療工作。 2. 規劃、設立與運作災區救護站，進行緊急醫療作業。 3. 醫療機構與醫事人員之指揮調派、醫療器材及藥品之供應調度及提供災區緊急醫療與後續醫療照顧事項。 4. 隨時記錄、彙整傷患人數、傷病情形、傷患緊急醫療救護處置及癒後情形等資料。
民政課	<ol style="list-style-type: none"> 1. 協助成立災害應變中心，執行各項災害應變處理事宜。啟動民政查報與通報作業系統。 2. 依已建置之緊急避難疏散機制及程序，進行避難疏散。 3. 視災情狀況，由災害應變中心統一發佈避難疏散通知。 4. 加強村里廣播宣導與告知民眾避難需要注意事項之通知。 5. 動員各鄉鎮市公所民政體系之村里長及村里幹事，進行民眾避難疏散勸導工作，並協調警察、消防單位協助進行避難疏散作業。 6. 各項災情掌控彙整及通報作業。
社會福利課	<ol style="list-style-type: none"> 1. 視災情狀況，由災害應變中心統一開設避難場所。 2. 進行災民收容所分配、布置與管理事項。 3. 執行災民登記、收容、編管、服務、救濟、慰問與遣散等事宜。 4. 進行隔離場所指定、分配布置管理事項。 5. 掌控災時狀況與收容人數，進行救濟物資之緊急發放。
建設課	<ol style="list-style-type: none"> 1. 成立災害應變中心，執行各項災害應變處理事宜。 2. 檢查所轄水閘門維持正常操作，備妥砂包、太空包等防汛備料；並預先完成移動式抽水機之測試運轉及待命。 3. 指揮協調搶險、搶修需用防汛器材、機具及支援人力之調度。 4. 通報各所屬施工中之工程，若有防汛缺口須立即妥為處置，並啟動相關應變機制。 5. 辦理堤防、河川設施搶修、災情查報、傳遞與統計事宜。 6. 去除道路上的障礙物，以協助受災民眾疏散及搶救災車輛、機具進入受災區域。 7. 辦理道路、橋樑等施搶修、災情查報、傳遞與統計事宜。 8. 調用車輛配合災民疏散接運、救災人員、器材、物資之運輸事項。 9. 調用車輛進行病患接送、救災人員、器材、物資之運輸事項。

附錄 11、水災應變參考水位站位置及警戒水位表

站碼	站名	水系	位置	一級 警戒 水位 (公尺)	二級 警戒 水位 (公尺)	三級 警戒 水位 (公尺)	X(TWD97)	Y(TWD97)
1350H013	彼岸橋	後龍溪	苗栗縣大湖鄉富興村	231.3	229.9	228.7	237227	2705089

附錄 12、各類作業要點

附錄 12-1、經濟部移動式抽水機運用及維護管理作業要點

中華民國 92 年 11 月 4 日經水防字第 09233002541 號函頒
中華民國 94 年 1 月 24 日經水防字第 09433000080 號函修正
中華民國 95 年 2 月 21 日經水防字第 09533000110 號函修正

- 一、 經濟部(以下簡稱本部)為效率化運用調度、制度化維護管理移動式抽水機(以下簡稱抽水機)，依據水災災害防救業務計畫防救災整備規定，訂定本要點。
- 二、 本要點適用範圍包含本部所屬機關、內政部、直轄市、縣(市)政府及鄉(鎮、市、區)公所等所有之抽水機。
- 三、 抽水機以財產所有機關為管理機關；以實際控制運用之機關(構)、法人、團體為使用單位。
前項管理機關應負責抽水機之維護及更新，使用單位應負責抽水機之操作、保管及運轉油料供應。
- 四、 使用單位應將抽水機編號、型式、管理機關名稱、使用單位名稱、保管地點及專責保管人員姓名暨聯絡電話等基本資料依附表一格式建檔，於每年汛期前送直轄市、縣(市)主管機關彙轉本部水利署。
使用單位為本部水利署所屬機關者，應於前項規定期限前，將基本資料逕送本部水利署。
本部水利署應將前二項彙整資料建置成資料庫，提供防救災單位運用。
- 五、 抽水機資料有異動或其他狀況時，管理機關及使用單位應通報本部水利署。
使用單位於颱風豪雨期間，應將抽水機運用狀況依附表二格式定時通報轄管水災災害防救業務業務主管機關之應變中心或小組。
- 六、 直轄市、縣(市)政府於每年汛期前，應參考淹水潛勢分析及歷年淹水事件，完成抽水機預佈規劃，納入水災危險潛勢地區保全計畫，並報本部備查。
- 七、 抽水機運用時機如下：
 - (一)中央氣象局發布豪、大雨特報或海上或海上陸上颱風警報期間之淹水或缺水事件。
 - (二)旱災期間缺水事件。
 - (三)政府機關、行政法人及公法人業務範圍之淹水或缺水事件。

(四)非屬上述第一款至第三款情形，但因事涉多數人公益或影響民眾生活之重大淹水或缺水事件。

抽水機應以運用於重大災害搶救為優先。

八、 抽水機運用之種類如下：

(一)待命：使用單位因應災害潛勢，將抽水機上車，以便隨時出動。

(二)出勤：使用單位依第七點所列事件，派遣抽水機進行抽水作業，且於完成抽水作業後歸建。

(三)調用：管理機關或使用單位依第七點所列抽水事件，派遣抽水機長期協助其他政府機關、行政法人或公法人作業。

(四)調度：管理機關或直轄市、縣（市）政府基於整體災害搶救需要，指派抽水機進行待命、出勤或調用之作業。

使用單位因其他單位申請派遣支援之抽水機出勤時間超過 6 個月以上時，得將該抽水機之申請支援單位變更為其使用單位。

九、 颱風豪雨應變期間，抽水機待命及出勤之調度原則如下：

(一)警報發布後，警戒區內使用單位得依權責考量、管理機關通報、本部或本部水利署應變小組通報，預佈抽水機，並維持適當抽水機組待命，待命之抽水機一旦接獲淹水災害通報後，應於十分鐘內，出勤抽水作業。

(二)各級水災災害防救業務主管機關接獲災情資訊後，應依權責通報使用單位，視災情狀況出動抽水機救災。

(三)使用單位自有抽水機組不足以因應災情時，得申請轄管水災災害防救業務主管機關調度支援。

(四)各管理機關及使用單位接獲行政院災害防救委員會(中央災害應變中心)、本部(本部災害應變小組)、本部水利署(本部水利署災害應變小組)通報，調度其所有或使用之抽水機時，非有正當理由不得拒絕，且應儘速將調度所需抽水機運至指定地點，向指定單位、人員報到。

(五)第三款之支援申請，如係重大緊急事件，得跨級申請之。但應副知轄管水災災害防救業務主管機關。

抽水機出勤後，使用單位應立即將出勤、預定抵達抽水地點、啟動抽水作業時間、操作人員姓名及聯絡電話回報轄管水災災害防救業務主管機關，並副知本部或本部水利署應變小組。

- 十、 非屬颱風豪雨期間，抽水機待命、出勤及調用之調度，由各管理機關或使用單位自行為之，惟不得影響防災緊急調度。
為因應災害或緊急事件需求之調度者，其調度原則依第九點規定。
- 十一、 依第九點規定申請支援之抽水機，申請單位應提供出勤地點、災害情形、受災範圍、排放地點、所需機組數量及型號、報到地點、受理報到人員連絡資料（含姓名、電話、職稱），並供應運轉油料及人員餐飲。
抽水機依第九點待命及出勤期間，不得採用任何方式將抽水機組或其附件固定，減損機組機動救災之功能。
- 十二、 使用單位應製作抽水機運作及淹水災情歷程資料備查。
各級水災災害防救業務主管機關應隨時派員查核、督導抽水機作業情形。
- 十三、 依第九點申請支援之申請單位，應於災害減輕或消除後，立即歸還抽水機。但管理機關或使用單位認為無支援必要時，得主動召回抽水機，並告知申請單位。
前項使用單位應確認歸還之抽水機設備完整且功能正常。如有故障或損壞，申請單位應負責修復；無法修復時，應負責賠償。
- 十四、 抽水機出勤時應由公務人員專責監控；一處淹水或缺水地點，至少應由一位專責人員隨同出勤。
前項專責人員，原則由使用單位派遣，惟經協調得由申請單位派遣之。
第一項淹水地點範圍，一處最大以一村(里)為限。但依其範圍專責人員足以掌控抽水機之運作使用者，不在此限。
支援直轄市、縣(市)政府之抽水機，報到後，申請之直轄市、縣(市)政府應變中心指揮官應指派第一項之專責人員；惟同一淹水處跨兩以上直轄市、縣(市)者，由本部水利署指派所屬機關人員擔任第一項之專責人員。
- 十五、 管理機關每年應編列抽水機維護保養經費。
抽水機於防汛期間發生故障時，管理機關得協調使用單位先行墊付修理。
- 十六、 管理機關應指派專人負責機組設備維護保養等工作，定期辦理所有抽水機之維護保養工作，並記錄保養、運轉資料備查。
管理機關及使用單位之維護保養工作得委外辦理。
- 十七、 使用單位應指派專人負責機組設備管理、運轉及保管等工作。
- 十八、 本部得定期督導各管理機關及使用單位就抽水機之運用、維護管理紀錄及維護保養經費編列情形，並納入年度防災績效考評。經本部評選優良者，得建議予相關人員適當之獎勵。

附錄 12-2、經濟部淹水災害通報作業要點

97 年 12 月 10 日經水字第 09704606470 號函

98 年 4 月 10 日經水授字第 09820221580 號函

- 一、 經濟部(以下簡稱本部)為使本部水利署暨所屬機關、內政部、行政院農業委員會以及各直轄市與縣(市)政府辦理水災災害防救業務計畫(以下簡稱水災防救計畫)之災情蒐集及通報作業有所依循，特訂定本要點。
- 二、 各級水災災害防救業務主管機關應蒐集及查證淹水災情，並立即通報相關權責機關，進行救災作業。
- 三、 各級水災災害防救業務主管機關應建立水利單位人員巡察、民眾傳遞、媒體監看及其他通報機制，並得建立防汛隊等多元化災情蒐集、查報管道，以及時掌握淹水災害災情。
- 四、 直轄市、縣(市)政府應於每年防汛期前，完成災害應變中心淹水災情巡察、通報及查證人員編組，並報本部備查。
鄉(鎮、市、區)公所應於每年防汛期前，完成災害應變中心淹水災情巡察、通報及查證人員編組，並報直轄市、縣(市)政府備查。
- 五、 前點編組人員之職掌如下：
 - (一)災情巡察人員：巡察轄管範圍，主動察覺災情。
 - (二)災情通報人員：通報災情予權責機關。
 - (三)災情查證人員：確認由民眾傳遞及媒體傳播災情之正確性。
- 六、 直轄市及縣(市)政府應依水災防救計畫及第三點規定，於轄區內易積淹水鄉(鎮、市、區)組成防汛隊，協助淹水災情巡察、通報及查證作業。
前項防汛隊得併同於依河川管理辦法規定組成之防汛搶險隊，亦得優先由直轄市、縣(市)轄區內之義警民防組織、巡守隊、救難組織編成。
- 七、 防汛隊應協助直轄市、縣(市)政府執行下列任務：
 - (一)轄區內水情與淹水災情之巡察、查證及通報作業。
 - (二)轄區內水利設施之巡察。
 - (三)轄區水利設施防汛搶險工作之執行。
- 八、 直轄市、縣(市)政府應定期辦理淹水災情巡察、查證、通報人員及防汛隊隊員之教育訓練及演練。直轄市、縣(市)政府應於每年汛期後，辦理

淹水災情巡察、查證、通報人員及防汛隊與其隊員之成效考核。考核優異者得報經本部覆核後，由本部發給獎金及獎狀之鼓勵。

前項考核要點由直轄市、縣(市)政府依權責訂之；覆核及獎勵要點由本部另訂之。

九、各級政府機關為蒐集災情應設置災情通報專線,提供民眾主動告知或其他單位(機構)通報災情。

十、直轄市、縣(市)政府、鄉(鎮、市、區)水災災害防救業務主管機關蒐集之災情資訊，應依附件一格式彙整後，屬市區排水(含下水道)淹水災害者，應通報內政部；屬農田灌溉排水及野溪淹水災害者，應通報行政院農業委員會；屬河川、區域排水淹水災害者，應通報本部。

前項淹水災害屬通報內政部及行政院農業委員會者，應同時副知本部，俾彙整通報行政院災害防救委員會。

中央管河川及區域排水之淹水災害者，應由本部水利署所屬機關依附件一格式彙整通報本部。

十一、內政部、行政院農業委員會及本部於中央災害應變中心一級及二級開設期間應將彙整之災情，逕送中央災害應變中心及本部應變小組統籌運用。

十二、各級水災災害防救業務主管機關自民眾告知、媒體監看或其他單位(機構)通報知悉災情時，應立即指派或通知權責機關指派災情查證人員或防汛隊隊員，依附件二格式進行查證作業。

查證人員或防汛隊隊員應將查證結果，立即通報指派機關。經查災情有誤時，權責機關應予澄清。

十三、各級水災災害防救業務主管機關除應持續追蹤災情處置情形，及依附件三格式填報災情處置情形外，並應依第十點規定程序通報行政院災害防救委員會或依第十一點陳報中央災害應變中心。

前項災情追蹤，俟災情排除或不影響交通與重要生活機能後，解除列管。

十四、本要點所訂災情通報程序詳如附圖。

十五、本部應訂定業務督導計畫，於每年汛期前，督導及檢查直轄市、縣(市)政府及本部水利署所屬機關，辦理淹水災情蒐集、通報及查證業務之整備狀況與執行成效。

附錄 12-3、各級政府災時對疏散撤離之作業分工事項表

(行政院秘書處 99 年 8 月 16 日院臺忠字第 0990102203 號函)

執行內容 \ 單位	中央政府	縣(市)政府	鄉(鎮、市)公所	村里	備註
1. 提供地方警戒資訊	◎ (給縣市)	○ (給鄉鎮)	○ (給村里)		含公路通阻與封橋封路資訊
2. 劃定管制區	△ (協助縣市)	◎ (負責劃定)	○ (協助縣市)		管制區禁止民眾進入活動
3. 劃定應撤離村里		○ (協助鄉鎮)	◎ (負責劃定)		
4. 建立應撤離名冊		△ (協助並確認)	○ (綜整名冊)	◎ (統籌負責)	鄉(鎮、市)公所應調派必要行政人力，協助村里進行調查作業。
5. 收容場所準備	△ (其他支援)	○ (協助並確認)	◎ (統籌負責)		含各類物資之整備
6. 提供交通工具	△ (其他支援)	◎ (統籌負責)	○ (協助)		
7. 下達疏散撤離命令並通知應撤離村里		○ (協助鄉鎮)	◎ (統籌負責)		
8. 通知應撤離民眾			○ (協助並確認)	◎ (統籌負責)	由警政、消防系統共同協助村里辦理通知民眾撤離事宜(含集合時間及地點之通知)。
9. 回報中央疏散情形		◎ (統籌負責)	○ (協助)		輸入 EMIC 災情系統
10. 通知民眾返家		△ (交通支援)	◎ (統籌負責)	○ (協助並確認)	

備註：◎-主辦、○-協辦、△-支援

附錄 13、本縣水災災害防救演練科目暨高斯研習演練、移動式抽水機照片



108 年度水災災害防汛演習實況





108 年度水災災害防汛演習實況

