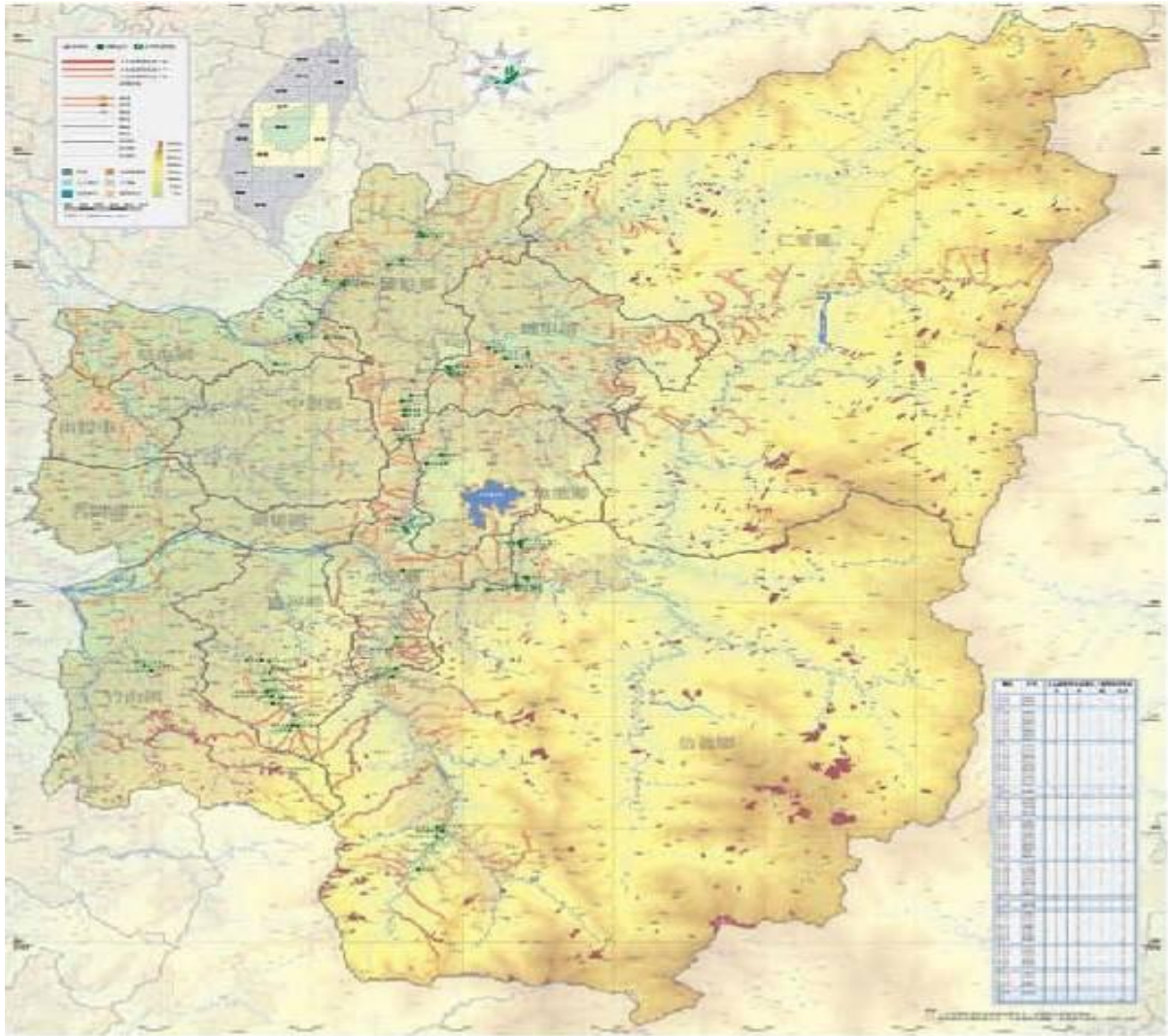


# 南投縣水災危險潛勢地區保全計畫



南投縣政府  
中華民國 108 年 4 月

## 目錄

第一章、目的 .....	1
第二章、水災危險潛勢地區劃定 .....	2
第三章、水災危險潛勢地區應變暨疏散撤離措施 .....	3
第四章、附則 .....	13

## 圖目錄

圖 3-1、南投縣災害通報流程圖 .....	3
圖 3-2、防汛器材運用流程圖 .....	5
圖 3-3、移動式抽水機運用流程圖 .....	7
圖 3-4、水災疏散撤離流程圖 .....	9
圖 3-5、水災疏散撤離資訊傳遞流程圖 .....	10
圖 3-6、水情監測資訊系統示意圖 .....	11
圖 4-1、水災疏散避難圖相關資訊配置圖 .....	14
圖 4-2、指示牌製作樣式範例 .....	15

## 表目錄

表 2-1、水災危險潛勢地區保全計畫表 .....	2
表 3-1、移動式抽水機預佈表 .....	12

## 附錄

附錄 1、南投縣淹水潛勢圖 .....	附 1
附錄 2、南投縣易淹水及近 3 年重大淹水地區表 .....	附 3
附錄 3、南投縣防汛器材資源表 .....	附 4
附錄 4、各類申請與報表	
附錄 4-1、災害通報單 .....	附 5

附錄 4-2、災情查報處置表 .....	附 6
附錄 4-3、災情管制表 .....	附 7
附錄 4-4、水利署移動式抽水機支援申請表 .....	附 8
附錄 5、各類聯絡表	
附錄 5-1、南投縣災情人員與防汛搶險隊員編組表 .....	附 9
附錄 5-2、河川局移動式抽水機聯絡表 .....	附 10
附錄 6、全縣各鄉鎮市水災疏散避難圖 .....	附 11
附錄 7、鄉（鎮、市）「水災危險潛勢地區保全計畫」參考範本格式 ..	附 24
附錄 8、南投縣水災災害疏散撤離權責分工表 .....	附 25

## 第一章、目的

依據中華民國 103 年 1 月 29 日總統華總一義字第 10300013721 號令制定公布「流域綜合治理特別條例」第 11 條第 1 項規定，各該地方目的事業主管為防範氣候變遷導致之災害，應訂定防災應變計畫。各直轄市、縣(市)政府依「災害防救法」第 20 條第 1 項規定，原已訂有地區災害防救業務計畫，包括減災、整備、應變及復建等防救災等各階段計畫重點工作。

為進行水患防治工作，除加速推動流域整體治理外，並加強推動流域綜合治理計畫之避洪減災非工程措施，落實全民自主防災行動，持續推動及輔導水患自主防災社區、健全水情及災情資訊網絡，以及擴增移動式抽水機能量，提升防救災能量，並掌握南投縣轄管區域易受水害及水災危險潛勢地區，就其保全對象及警戒範圍擬訂各項應變暨疏散撤離措施，俾於颱風豪雨應變期間及時啟動相關應變及疏散撤離作業，以有效減少災損及保障保全對象生命財產安全。

## 第二章、水災危險潛勢地區之劃定

依據南投縣一日暴雨 450 毫米淹水潛勢圖，繪製轄區淹水深度 50 公分(含)以上淹水潛勢圖(附錄 1)，同時參考近 3 年轄區重大淹水地區調查表(附錄 2)等資料，就轄區淹水嚴重地區、村落人口聚集處、重要保護標的或歷(近)年颱風豪雨有實際執行水災疏散撤離之區域等原則，據以劃定水災危險潛勢地區。

依據劃定之水災危險潛勢地區，並就該地區內之保全對象及其相對應之避難處所及疏散撤離緊急通報人(村里長)等資料，製作成「水災危險潛勢地區保全計畫表」(表 2-1)，俾快速應用於疏散撤離作業。

表 2-1、南投縣水災危險潛勢地區保全計畫表

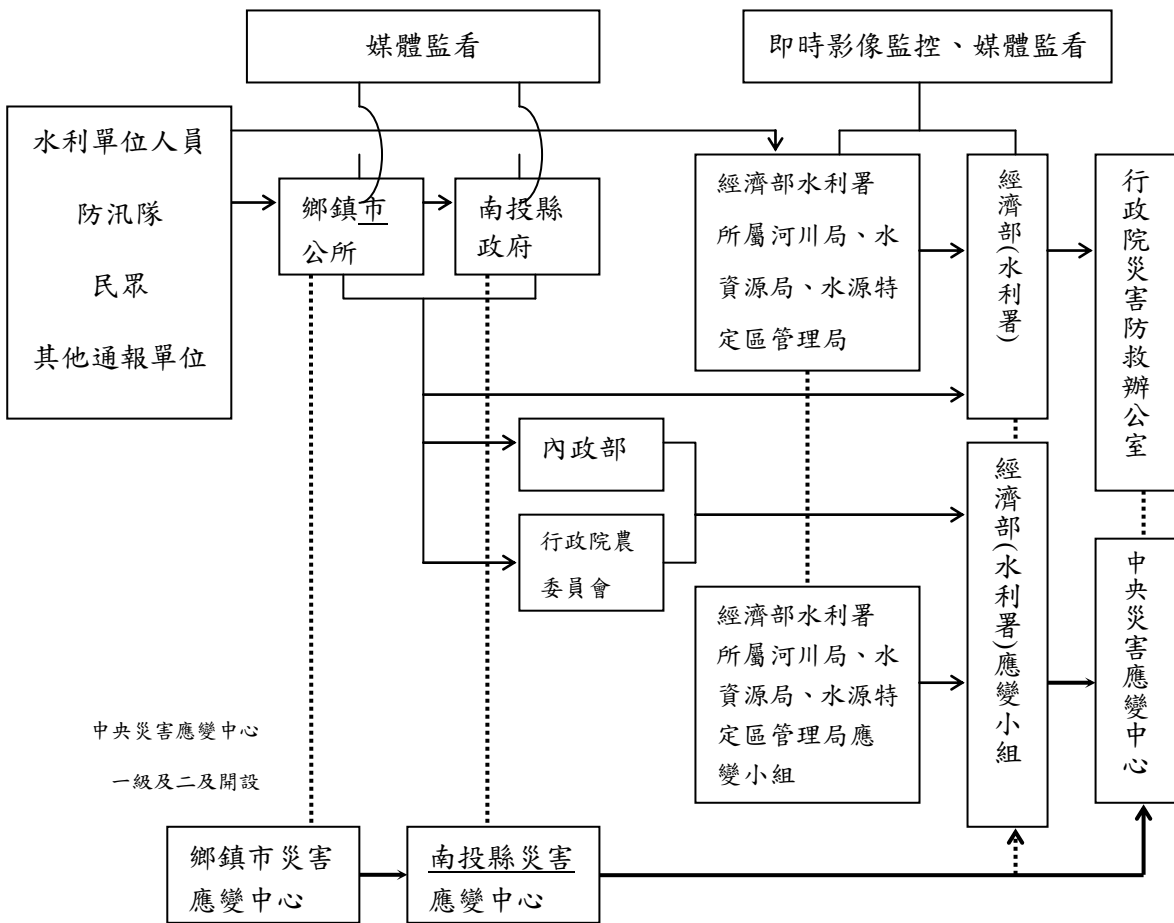
【備註：僅供防救災應用，並注意個人資料保護】

水災危險潛勢地區(鄉鎮市區-村里)	保全戶數	保全人數	避難處所	避難所地址	避難所聯絡人	聯絡電話	村里長 (撤離通報)	聯絡電話
草屯鎮南埔里	40	130	南埔里集會所	草屯鎮南埔里中正路 305 號	李士吉	049-2553300	李士吉	
南投市福興里	50	150	三玄宮	南投市吉利路 126 號	穆仁國	0912-251580	穆仁國	
南投市軍功里	50	150	軍功里辦公處	南投市軍功路 140 巷 76 號	吳安妮	049-2237088	吳安妮	
南投市營南里	50	150	營南里集會所	南投市營盤路 113 號	蔡育民	049-2329087	蔡育民	

### 第三章、水災危險潛勢地區應變暨疏散撤離措施

#### 一、災情通報流程

依內政部「執行災情查報通報複式佈建措施」及經濟部「經濟部淹水災情通報作業要點」，擬訂災情通報流程圖(圖 3-1)，以進行災情蒐集、通報、查證與追蹤災情處置(附錄 4-1、4-2、4-3)。另於汛期前完成災情巡察、通報、查證人員及防汛搶險隊編組(附錄 5-1)。



- 註一：屬市區排水(含下水道)淹水災受害者，通報內政部；屬農田灌溉排水及野溪淹水災受害者，通報行政院農業委員會；屬河川、區域排水淹水災受害者，通報經濟部；前述災情應同時副知經濟部。
- 註二：縣市政府(災害應變中心)知悉災情，應立即指派或通知權責機關指派災情查證人員查證。查證人員或防汛隊隊員查證結果，應立即通報指派機關。經查災情有誤時，權責機關應予澄清。
- 註三：縣市政府(災害應變中心)應持續追蹤災情處置情形，通報行政院災害防救委員會或陳報中央災害應變中心。俟災情排除或不影響交通與重要生活機能後，解除列管。

圖 3-1、南投縣災情通報流程圖

## 二、防汛器材運用流程

### (一)、掌握防汛器材資訊

掌握轄區南投縣各局處及鄉（鎮、市）、第三、四河川局及相關單位之防汛器材資源，製作南投縣防汛器材資源表(附錄 3)，俾利有效調度或申請支援；並依防汛器材運用流程圖(圖 3-2)或視水情現況辦理防汛器材整備及防汛搶險事宜。

(二)、防汛器材運用流程：

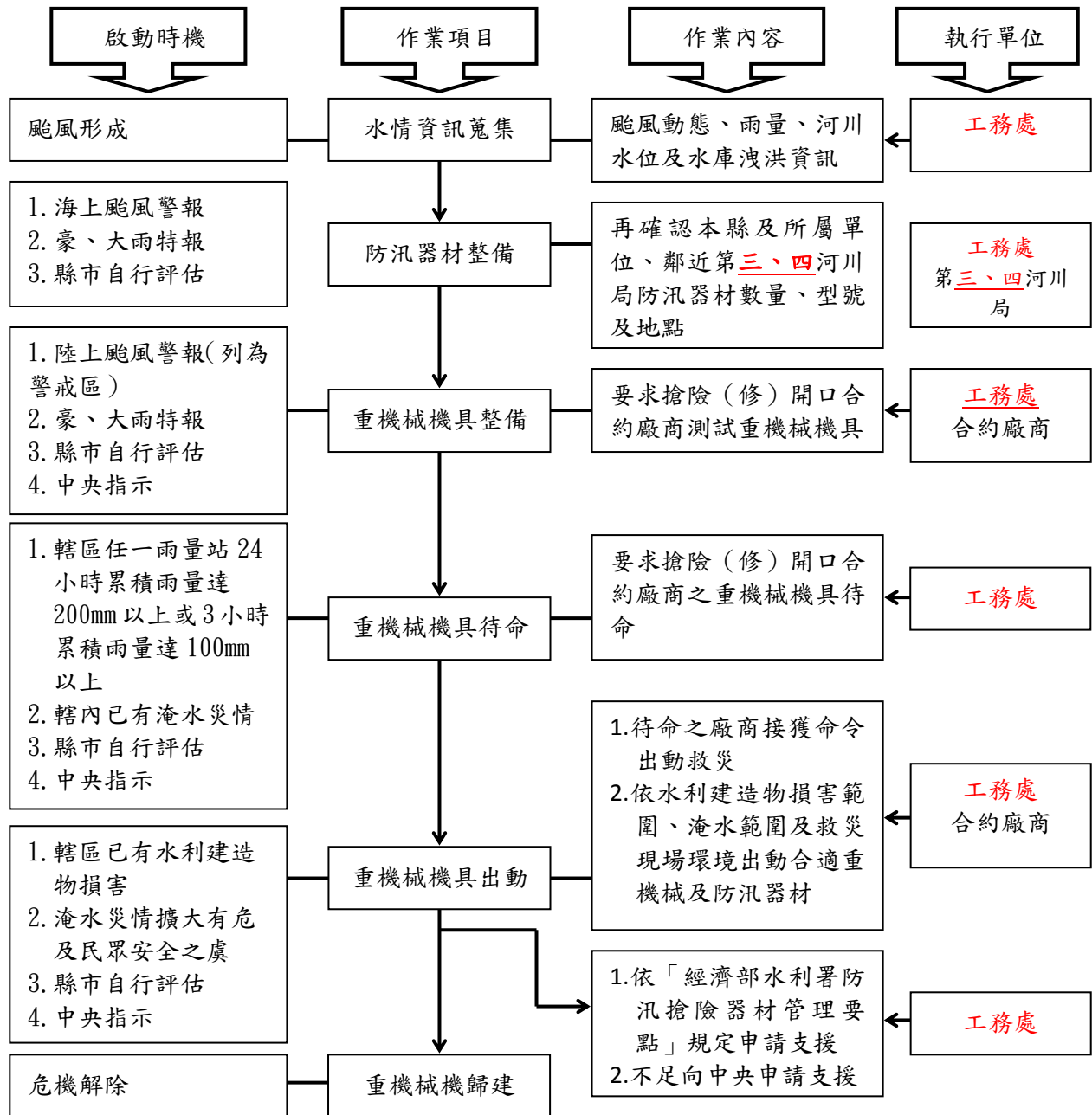


圖 3-2、防汛器材運用流程圖



### 三、移動式抽水機運用流程

#### (一)、移動式抽水機預佈及調度

依「水災危險潛勢地區保全計畫表」所列水災危險潛勢地區，將南投縣與鄉（鎮、市）實際控管運用之大、中、小型移動式抽水機進行預佈(表 3-1)及依實際水情作彈性調度，並擬定移動式抽水機運用流程圖(圖 3-3)，俾於災時有效執行抽排除淹(積)水。

掌握臨近第三、四河川局實際控管運用之大型移動式抽水機資訊，以製作河川局移動式抽水機聯絡表(附錄 5-2)，有支援需求時並依移動式抽水機運用流程圖申請支援(附錄 4-4)。

(二)、移動式抽水機運用作業流程

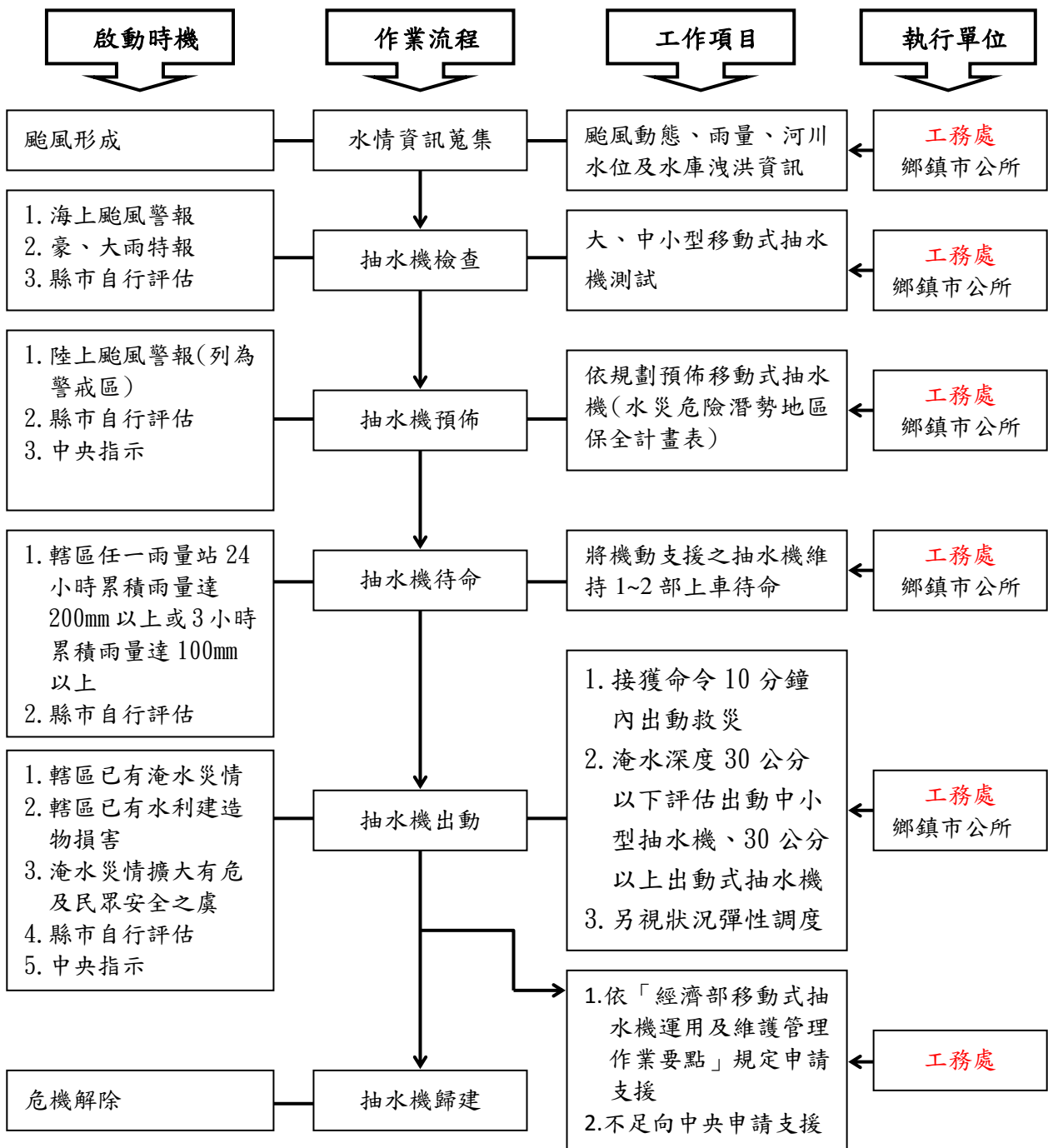


圖 3-3、移動式抽水機運用流程圖

### (三)、移動式抽水機能量檢討

南投縣評估目前自有及水利署調用至縣市之大型移動式抽水機，經檢討是足以因應近年縣市淹水災區救災抽排水之所需，並具防災應變機動及擬定完整維護保養計畫。

## 四、疏散撤離作業流程

### (一)、疏散撤離作業流程

依水災危險潛勢地區保全計畫表之水災危險潛勢地區、保全戶(人)數及疏散避難場所條件，繪製全縣各鄉(鎮、市)水災危險潛勢地區疏散避難圖(附錄 6)，並依經濟部函頒之「水災危險潛勢地區疏散撤離標準作業程序」擬訂疏散撤離作業流程(圖 3-4)及資訊傳遞流程(圖 3-5)，俾於水災時有效執行疏散撤離危險地區民眾，減少傷亡。

### (二)、保全對象及疏散撤離定義

保全對象係單指水災危險潛勢地區內居民，特別是需支援護送之弱勢族群(如長期病患、獨居老人、行動不便、身心障礙等)或居住地下室者均應確實掌握，必要時應優先協助疏散撤離。

疏散撤離係指居民自住處平面疏散撤離至指定安全避難所、親友家，或垂直疏散至自家或同樓層 2 樓以上之安全處所。

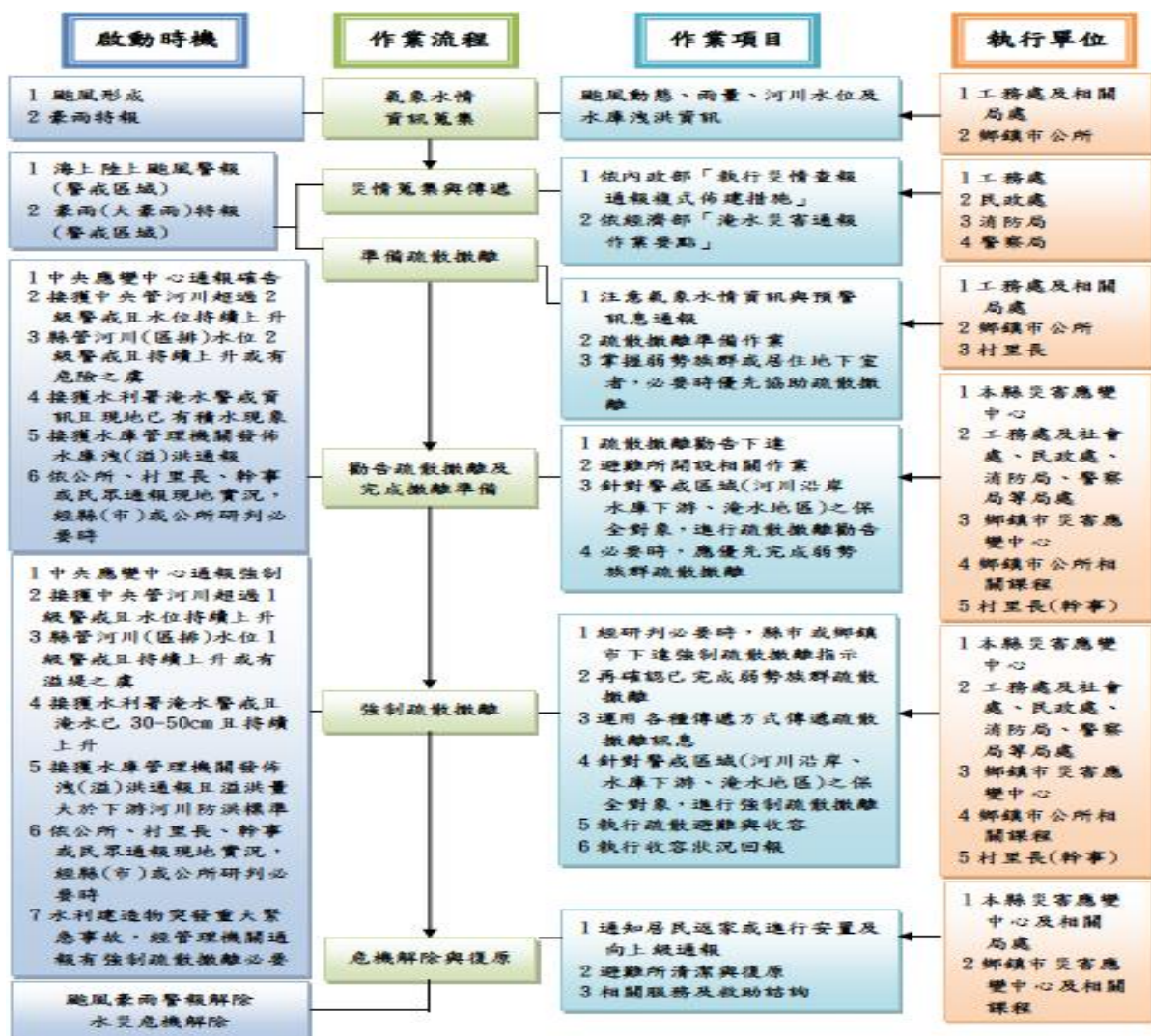


圖 3-4 水災疏散撤離流程圖

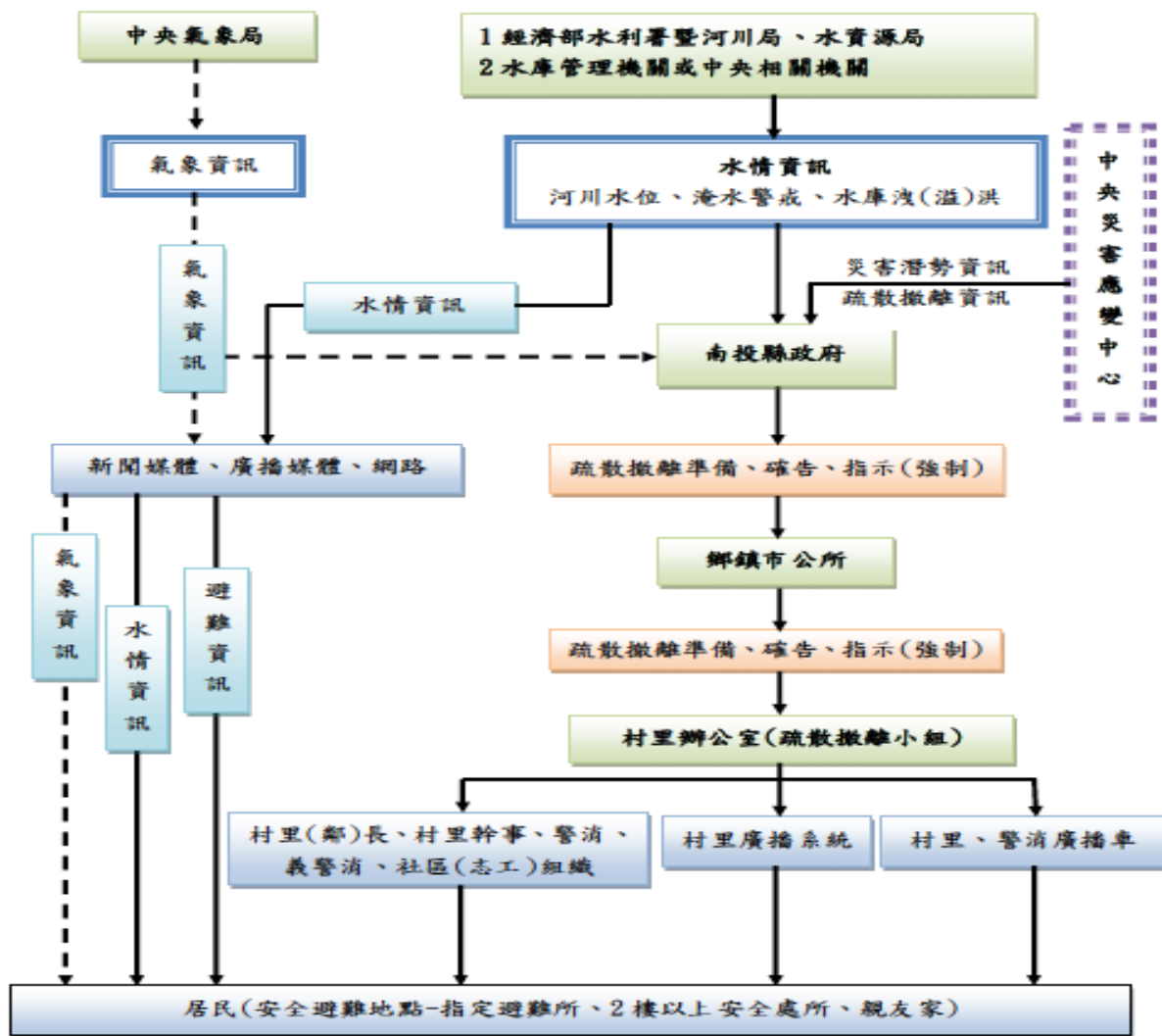


圖 3-5 水災疏散撤離資訊傳遞流程圖

### (三)、疏散撤離權責分工

本府災害應變中心下達疏散撤離指示後，由警察局、消防局、衛生局、民政處、社會處、工務處等相關局處依權責分工(附錄 9)協助鄉(鎮、市)災害應變中心辦理疏散撤離相關工作，儘速完成水災危險地區內民眾之撤離與後續工作。

### 五、落實全民自主防災行動，持續推動水患自主防災社區

本府為落實全民自主防災行動，持續編列經費辦理既有水患自主防災社區防災教育訓練及演練，協助社區持續維運並於汛期間發揮自主防災功能，進而達到「先自助後公助」之目標。

本府為結合及增進民力運用，後續擬新成立水患自主防災社區，輔導社區推動自主防災相關工作。

### 六、健全水情及災情資訊網絡

本府建置水情災情監測與監控設施(圖 3-6)，強化水災應變功能及健全洪水與淹水預警系統(水位雨量站、水位站及 CCTV 站)功能，掌握水情災情最新資訊，並提供縣(市)內防救災單位、社區及民眾作為防救災之用。



區域	觀測站名稱	代號	量測時間	水位_m	二級/一級(m)	警戒狀態	燈號
1 埔里鎮	慈恩橋	W10DD02	06-13 08:52	1.49 ↓	1.00 / 1.50	無	— — 🔍 🔄 🚩
2 集集鎮	集集橋	W10IA02	06-13 08:43	<0.10	1.50 / 2.00	無	— — 🔍 🔄 🚩
3 集集鎮	永明橋	W10IA01	06-13 08:52	0.33 ↓	2.30 / 2.80	無	— — 🔍 🔄 🚩
4 魚池鄉	滴水橋	W10GA01	06-13 08:46	0.54 ↓	2.10 / 2.60	無	— — 🔍 🔄 🚩
5 魚池鄉	無名橋	W10GA02	06-13 08:47	<0.20	7.00 / 7.50	無	— — 🔍 🔄 🚩
6 草屯鎮	碧月橋	W10CO01	06-13 08:43	<0.20	1.30 / 1.80	無	— — 🔍 🔄 🚩
7 草屯鎮	版橋	W10CO02	06-13 08:43	<0.20	1.20 / 1.70	無	— — 🔍 🔄 🚩
8 名間鄉	萬丹橋	W10JA01	06-13 08:52	0.60 ↑	3.50 / 4.00	無	— — 🔍 🔄 🚩
9 名間鄉	東湖二號橋	W10JA02	06-13 08:47	<0.10	1.00 / 1.50	無	— — 🔍 🔄 🚩
10 埔里鎮	中正橋	W10DD01	06-06 22:42	<0.20	1.80 / 2.30	無	— — 🔍 🔄 🚩

圖 3-6 水情監測資訊系統示意圖

表 3-1、移動式抽水機預佈表

【備註：僅供防救災應用，並注意個人資料保護】

保全地區	抽水機編號	管理單位	保管人	抽水機預佈地點
草屯鎮南埔里	投府 001	消防局草屯分隊		草屯鎮南埔里陳府將軍廟
南投市軍功里	投府 002	南投市公所代管		南投市軍功里大眾駕訓班



## 第四章、附則

### 一、教育宣導

本府及鄉（鎮、市）適時印製相關宣導資料及圖說，利用各種機會藉由防災教育宣導，教導民眾認識災害、建立正確風險及防災觀念，以提升全民防災意識及緊急應變能力。

### 二、疏散避難圖看板及疏散路線指示牌製作

本府及鄉（鎮、市）推動將水災疏散避難圖製作成大型看板(如圖 4-1，範例為附錄十)設置於村里內明顯處，另於村落人口聚集處或重要保護標的等沿疏散撤離路線設置指示牌(如圖 4-2)，以達平時宣導、災時引導功能。

### 三、演練與計畫更新備查

本府及鄉（鎮、市）針對本計畫平時加以演練(每年汛期前至少 1 次)，並於災時落實執行。

本府每年定期或不定期(重大水災後)更新水災危險潛勢地區保全計畫內容，以維持資料之正確性及有效性，並於每年汛期前提報經濟部備查。

### 四、督導鄉（鎮、市）擬訂計畫或更新及提報備查

本府每年督導鄉(鎮、市)擬訂或更新該轄「水災危險潛勢地區保全計畫」，計畫內容以簡明及實用為原則，並應隨時維持計畫資料之正確性及有效性，同時於每年汛期前提報本府備查，俾使鄉（鎮、市）落實水災疏散撤離之命令下達及通報應撤離之村里民眾等相關作業。鄉(鎮、市、區)「水災危險潛勢地區保全計畫」參考範本格式，如附錄 7。



## 避難處所 Shelter



### 瑞田社區 活動中心 Ruitian Community Center

鹿谷鄉公所災害應變中心  
緊急連絡電話:049-2755720

**消防局**

鹿谷消防分隊:049-2752151

**警察局**

秀峰派出所:049-2671930



空間面積: 90 M<sup>2</sup>

容納人數: 125人

地址: 仁愛路69-3號



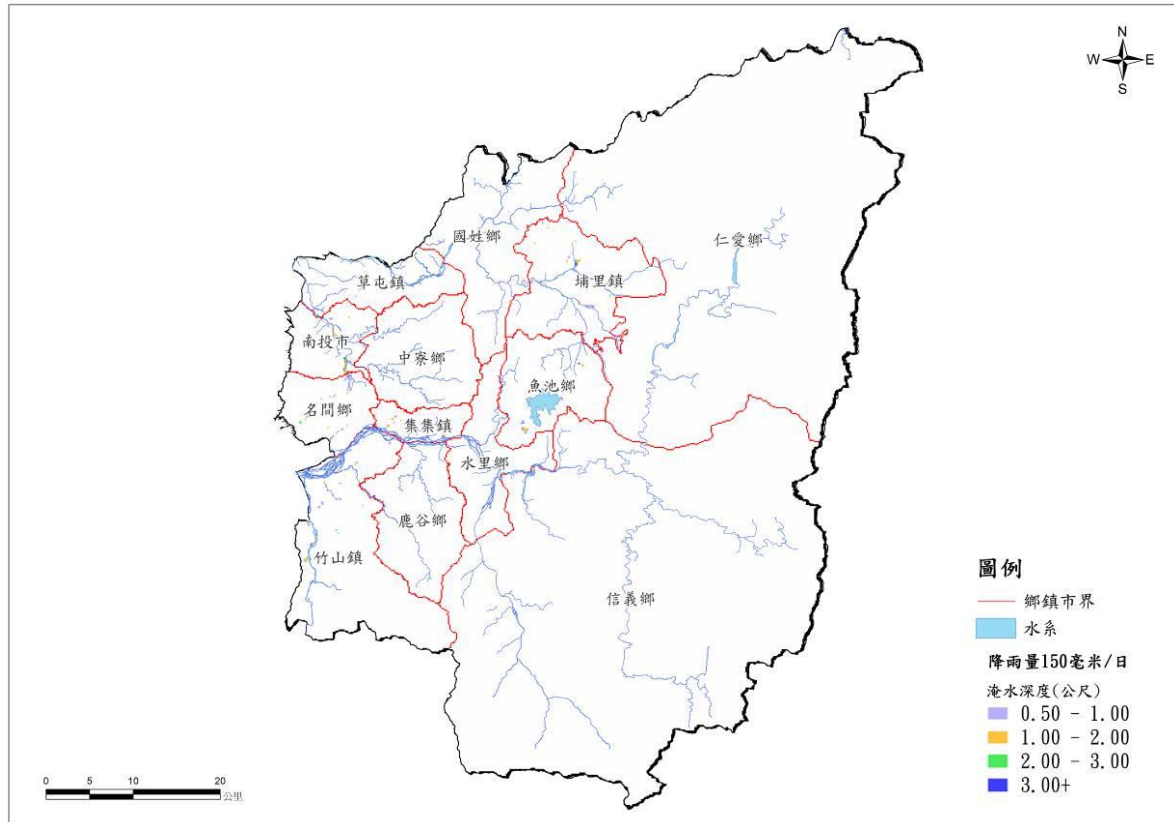
南投縣政府  
NANTOU COUNTY GOVERNMENT

圖 4-1、水災疏散避難圖相關資訊配置圖

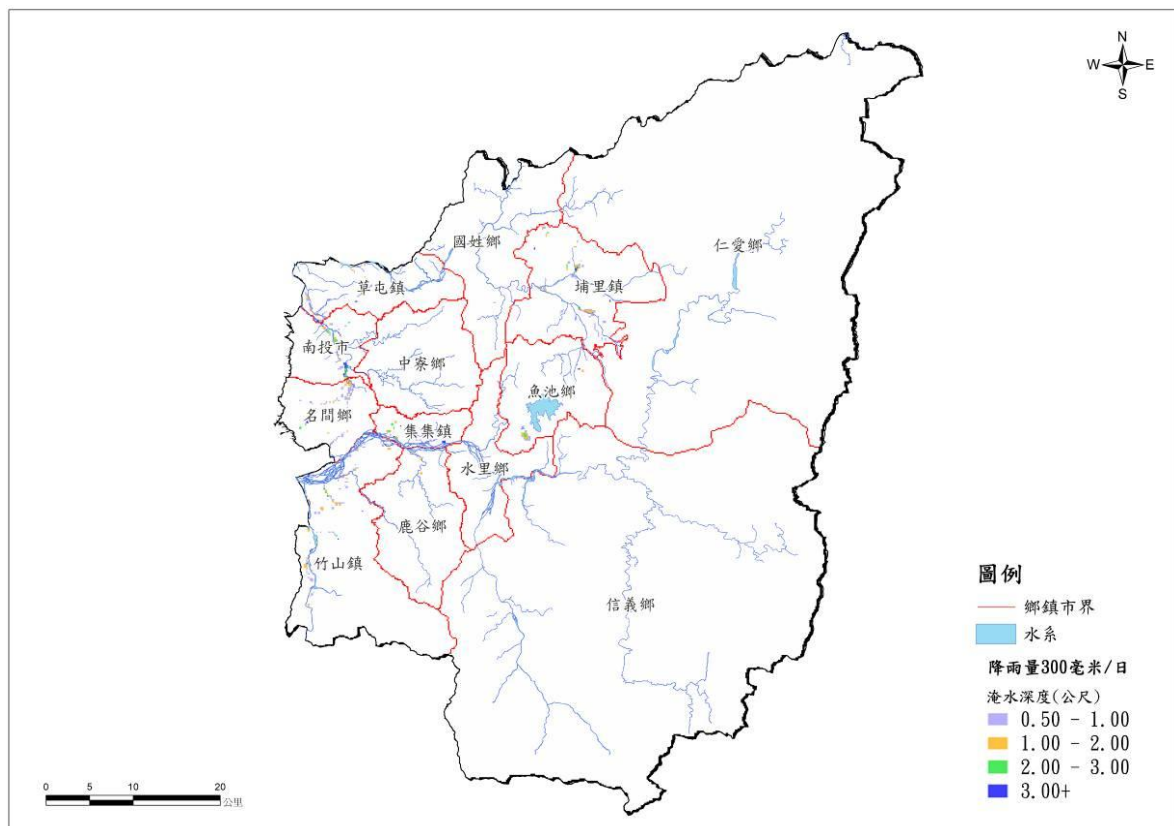


圖 4-2、指示牌製作樣式範例

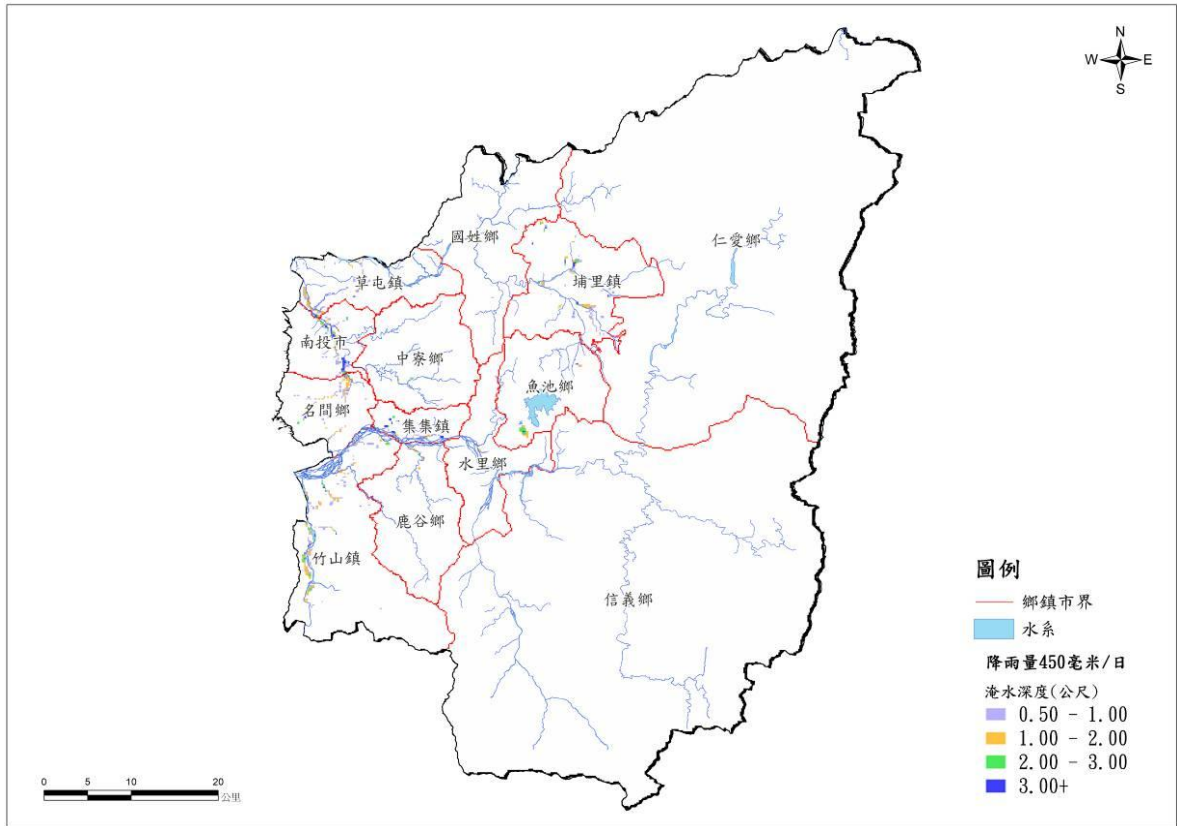
# 附錄 1 南投縣淹水潛勢圖



南投縣150毫米日降雨量之淹水潛勢圖



南投縣300毫米日降雨量之淹水潛勢圖



南投縣450毫米日降雨量之淹水潛勢圖

## 附錄 2 南投縣易淹水及近 3 年重大淹水地區表

※本縣近三年無重大淹水區域。

### 附錄 3 南投縣防汛器材資源表

鄉鎮市	村里	救援人力(含民間)	救援器材機具數量(含民間)	通訊設備
南投市	全部	救援隊 37 人	12 英吋抽水機 1 台 3 英吋抽水機 3 台	防救災警用專線電話
				行動電話
				市內電話
集集鎮	全部	搶險隊 11 人	3 英吋抽水機 1 台	行動電話
				市內電話
埔里鎮	全部	搶險隊 4 組	3 英吋抽水機 1 台	行動電話
				市內電話
信義鄉	全部		3 英吋抽水機 1 台	無線電
名間鄉	全部		3 英吋抽水機 1 台	
草屯鎮	全部		12 英吋抽水機 1 台 3 英吋抽水機 1 台	
鹿谷鄉	全部		3 英吋抽水機 1 台	
仁愛鄉	全部		3 英吋抽水機 1 台	無線電
全縣	全部	南投縣消防局	2.5 英吋抽水機 65 台	防救災警消防用專線電話

# 附錄 4-1

# 災害通報單

## 颱風豪雨淹水災害通報單

傳受單位		通報時間	年 月 日 時 分		
<input type="checkbox"/> 中央災害應變中心 <input type="checkbox"/> 經濟部水利署水利防災中心 <input type="checkbox"/> 內政部營建署 <input type="checkbox"/> 行政院農業委員會水土保持局 <input type="checkbox"/> 行政院農業委員會農田水利處 <input type="checkbox"/> 交通部中央氣象局 <input type="checkbox"/> 國家災害防救科技中心 <input type="checkbox"/> 鄉鎮市公所		通報別	<input type="checkbox"/> 初報 <input type="checkbox"/> 續報 <input type="checkbox"/> 結報		
		通報單位	南投縣政府		
		電話	(049) 2222729	傳真	(049) 2244805
副知單位					
<input type="checkbox"/> 行政院災害防救委員會					
發生時間	年 月 日 午 時 分				
災害地點					
發生原因					
災情狀況					
影響情形	淹水長度____公尺、寬度____公尺、深度____公分 <input type="checkbox"/> 人車尚可通行 <input type="checkbox"/> 人車無法通行 <input type="checkbox"/> 民宅積水				
應行處置措施	1. 查證災情並追蹤列管處置情形。 2. 抽水機調派情形。 3. 處置情形持續回報。				
備註	請定時將最新處置情形回報至災情狀況解除為止。				

# 附錄 4-2

# 災情查報處置表

颱風豪雨淹水災情查報處置表				
氣象基本資料	時間			
	地點			
	單位			
	累積降雨量 (事後補紀錄)			
查詢及回復對象	時間		查結 詢果	<input type="checkbox"/> 無災情
	單位			<input type="checkbox"/> 有災情(續填下面欄位)
	姓名			列管案號: _____
	電話			
淹水時間				
淹水地點				
淹水情形	長_____ m、寬_____ m、深_____ cm			
影響層面	影響人車通行	<input type="checkbox"/> 有 <input type="checkbox"/> 無		
	住宅淹水	<input type="checkbox"/> 有 <input type="checkbox"/> 無		
處置情形	聯絡人姓名電話			
	協勤人員姓名電話			
	抽水機派遣情形	出動單位		
		帶隊人員姓名電話		
		規格		
		數量		
		出動時間		
		抵達時間		
開始抽水時間				
完成淹水抽除時間				



### 附錄 4-3

### 災情管制表

案號	上傳時間	縣(市)(鄉鎮)	災情類別	發生時間	發生地點	現場狀況	處理情形	處理狀態

# 附錄 4-4

# 水利署移動式抽水機支援申請表

申請機關：

受理機關：經濟部

填報人(職稱/姓名/電話)

水利署抽水機調度小組電話：02-3707-3113

核定人：

申請時間：

傳真：02-3707-3044；02-3707-3054

	支援 種類	抽水區域 (含災害情形)	報到 地點	聯絡人 姓名電話	支援 單位	所在 地點	出發 時間	預計 抵達 時間	帶隊官 姓名電話	機組編號	申請單位 簽收時間	組裝完成 時間	離 時間
										到 <input type="checkbox"/> 報到 地點時間	到 <input type="checkbox"/> 抽水 地點時間	開始抽水 時間	
1				姓名： 電話：					姓名： 電話：				
2				姓名： 電話：					姓名： 電話：				
3				姓名： 電話：					姓名： 電話：				

註：一、粗黑框內由審核機關填寫。二、每台抽水機請填寫一列。三、粗黑框右側由各支援單位填寫。

擬辦(經濟部抽水機調度小組)	審核(抽水機小組值班科長)	核定(值班組長)

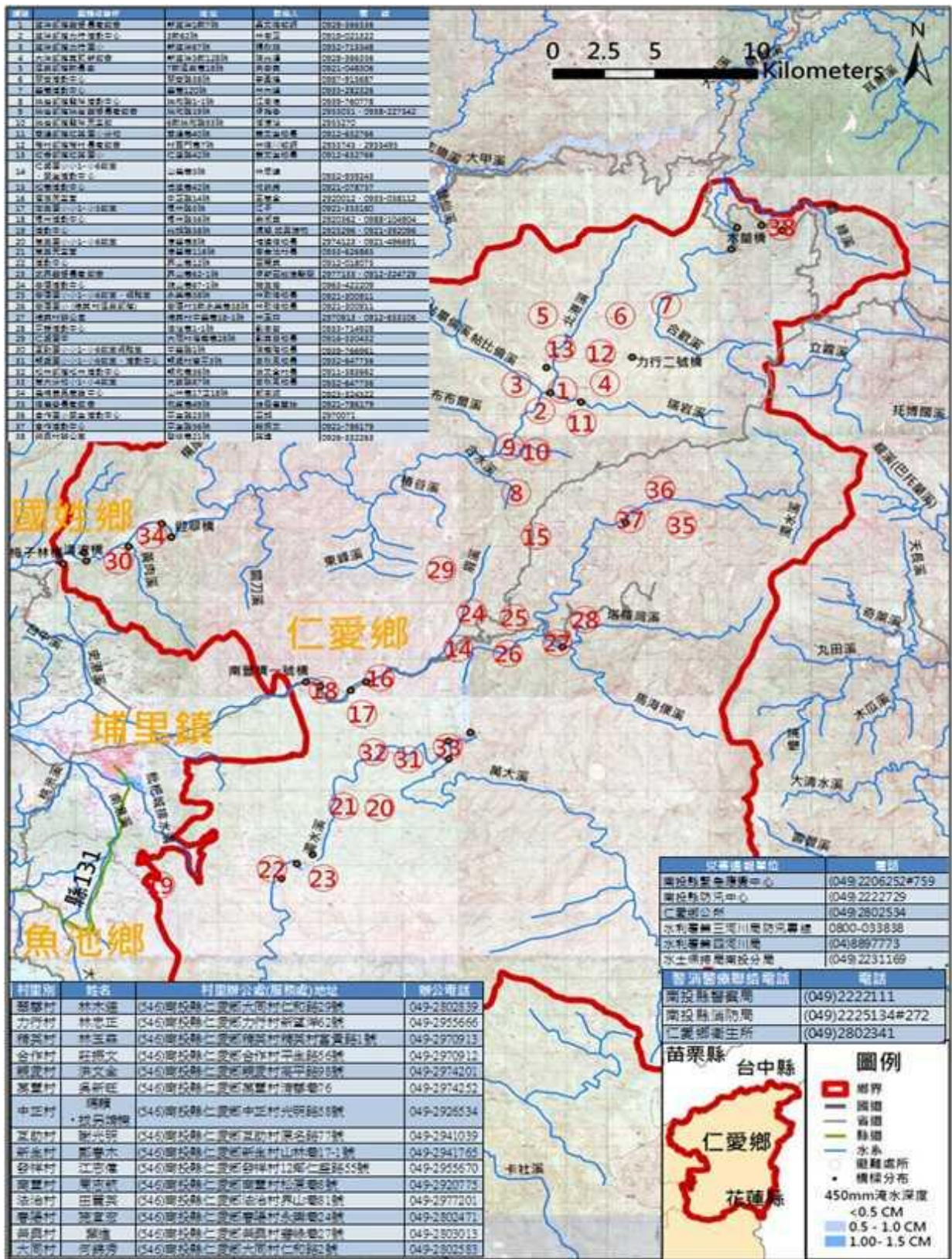
## 附錄 5-1 南投縣淹水災情人員與防汛搶險隊員編組表

直轄市、縣（市）		南投縣政府				
災情通報專線		049-2222729				
災情人員	<b>災情查察人員</b> 任務：巡察轄管範圍，主動察覺災情	姓名	職務	辦公室電話	行動電話	責任區域
		許家維	技士	049-2222729		鹿谷鄉、竹山鎮、名間鄉、埔里鎮
		葉明璋	技士	049-2222729		仁愛鄉、魚池鄉、草屯鎮、中寮鄉
		吳崇岳	技士	049-2222729		南投市、水里鄉、國姓鄉、信義鄉
		吳珮如	技士	049-2222729		集集鎮
	<b>災情通報人員</b> 任務：通報災情予權責機關	姓名	職務	辦公室電話	行動電話	電子信箱
		吳志浩	科長	049-2222729		british@nantou.gov.tw
		許家維	技士	049-2222729		chiawei@nantou.gov.tw
		葉明璋	技士	049-2222729		yehming@nantou.gov.tw
		吳崇岳	技士	049-2222729		qsxdr69@nantou.gov.tw
		吳珮如	技士	049-2222729		susan91062@nantou.gov.tw
	<b>災情查證人員</b> 任務：確認由民眾傳播及媒體傳播災情知正確性	姓名	職務	辦公室電話	行動電話	責任區域
		許家維	技士	049-2222729		鹿谷鄉、竹山鎮、名間鄉、埔里鎮
		葉明璋	技士	049-2222729		仁愛鄉、魚池鄉、草屯鎮、中寮鄉
		吳崇岳	技士	049-2222729		南投市、水里鄉、國姓鄉、信義鄉
		吳珮如	技士	049-2222729		集集鎮
防汛搶險隊	編組任務、執行內容	姓名	職務	辦公室電話	行動電話	責任區域
	搶修搶險業務、調度防汛設備	許家維	技士	049-2222729		鹿谷鄉、竹山鎮、名間鄉、埔里鎮
	搶修搶險業務、調度防汛設備	葉明璋	技士	049-2222729		仁愛鄉、魚池鄉、草屯鎮、中寮鄉
	搶修搶險業務、調度防汛設備	吳崇岳	技士	049-2222729		南投市、水里鄉、國姓鄉、信義鄉
	搶修搶險業務、調度防汛設備	吳珮如	技士	049-2222729		集集鎮

## 附錄 5-2 河川局移動式抽水機聯絡表

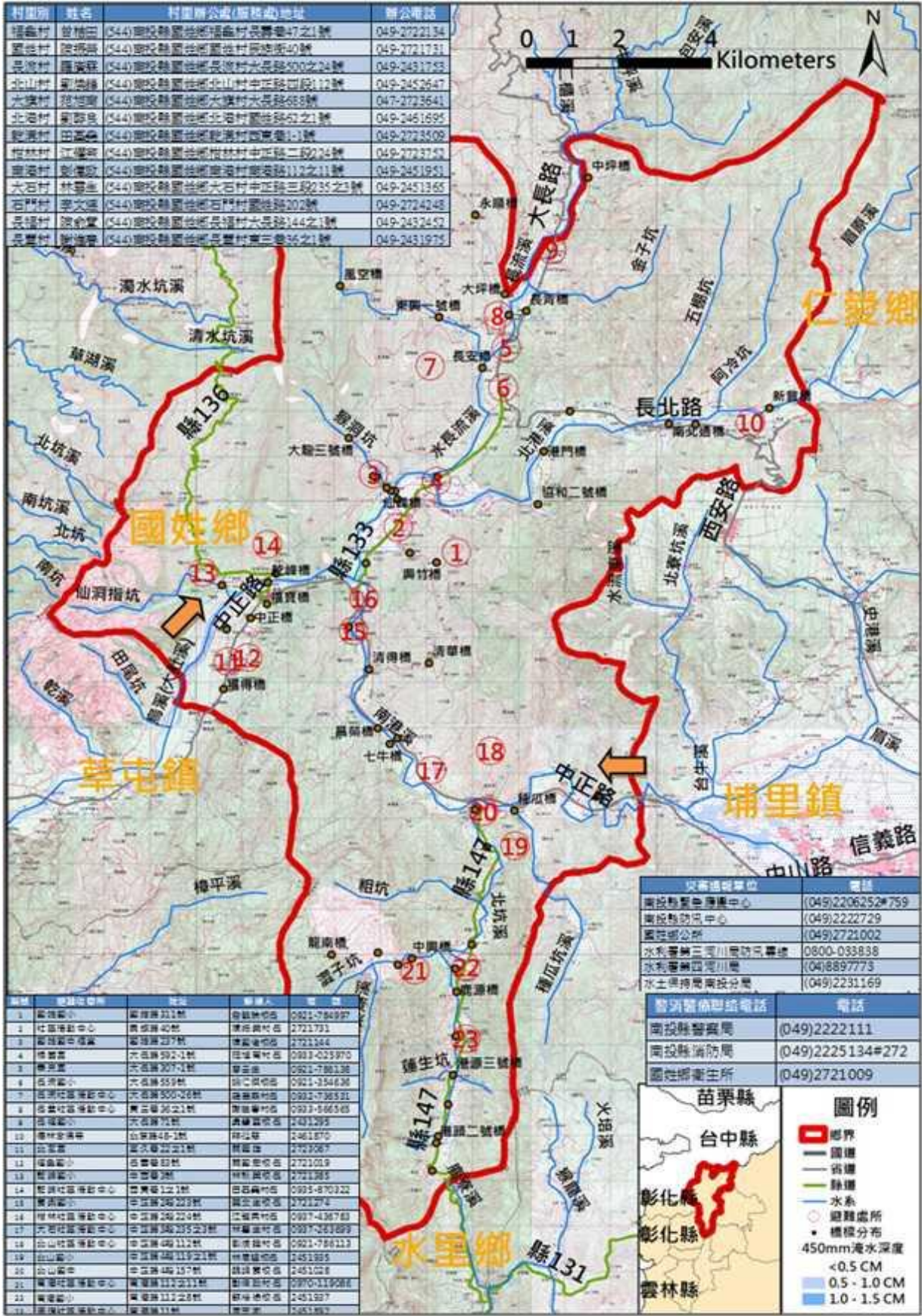
管理單位	抽水機數量(台)	保管人
經濟部水利署第三河川局	6	
經濟部水利署第四河川局	9	

# 附錄 6 南投縣各鄉鎮市水災疏散避難圖



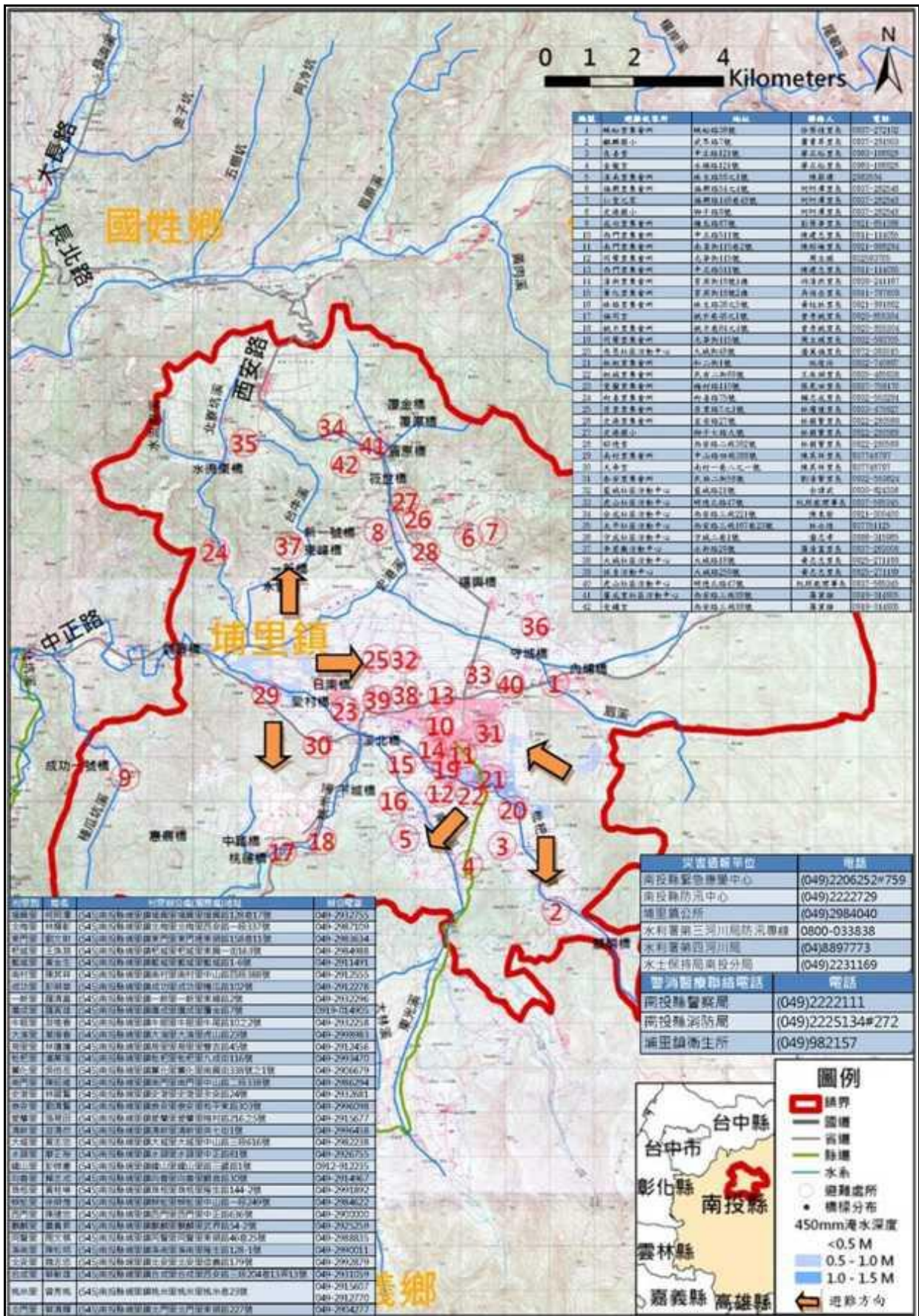
附錄 6-1 南投縣仁愛鄉水災疏散避難圖





附錄 6-2 南投縣國姓鄉水災疏散避難圖



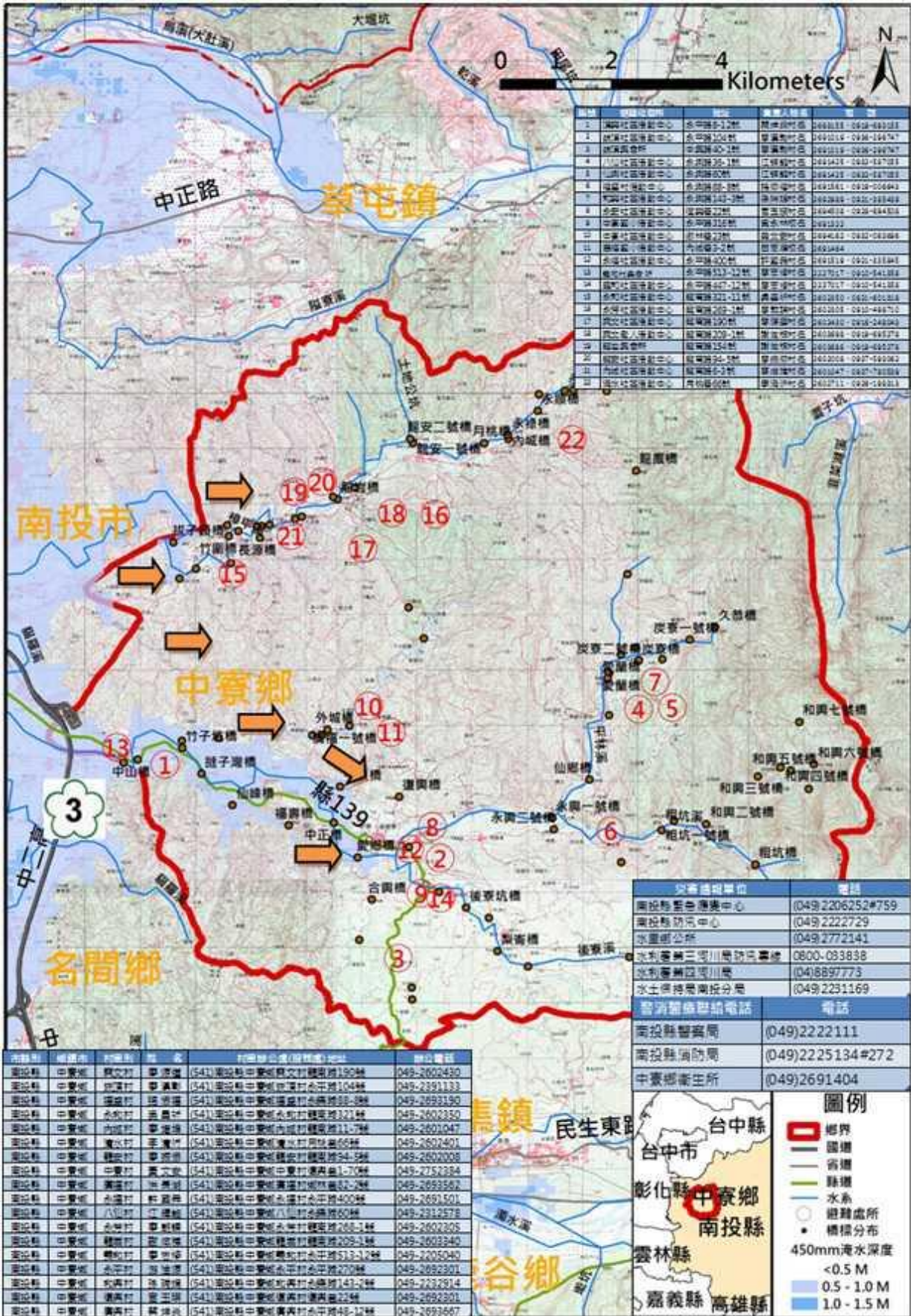


附錄 6-3 南投縣埔里鎮水災疏散避難圖





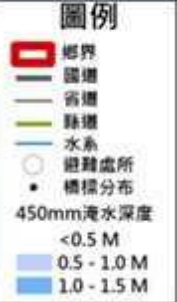




序號	避難中心名稱	地址	備註	電話
1	南投縣警備中心	中興路12號	南投縣警備中心	049-2222111
2	南投縣消防中心	中興路104號	南投縣消防中心	049-2222229
3	南投縣公所	中興路101號	南投縣公所	049-2222141
4	山仔頂高灘中心	中興路101號	三姓廟村	049-2222141
5	山仔頂高灘中心	中興路101號	三姓廟村	049-2222141
6	山仔頂高灘中心	中興路101號	三姓廟村	049-2222141
7	山仔頂高灘中心	中興路101號	三姓廟村	049-2222141
8	山仔頂高灘中心	中興路101號	三姓廟村	049-2222141
9	山仔頂高灘中心	中興路101號	三姓廟村	049-2222141
10	山仔頂高灘中心	中興路101號	三姓廟村	049-2222141
11	山仔頂高灘中心	中興路101號	三姓廟村	049-2222141
12	山仔頂高灘中心	中興路101號	三姓廟村	049-2222141
13	山仔頂高灘中心	中興路101號	三姓廟村	049-2222141
14	山仔頂高灘中心	中興路101號	三姓廟村	049-2222141
15	山仔頂高灘中心	中興路101號	三姓廟村	049-2222141
16	山仔頂高灘中心	中興路101號	三姓廟村	049-2222141
17	山仔頂高灘中心	中興路101號	三姓廟村	049-2222141
18	山仔頂高灘中心	中興路101號	三姓廟村	049-2222141
19	山仔頂高灘中心	中興路101號	三姓廟村	049-2222141
20	山仔頂高灘中心	中興路101號	三姓廟村	049-2222141
21	山仔頂高灘中心	中興路101號	三姓廟村	049-2222141
22	山仔頂高灘中心	中興路101號	三姓廟村	049-2222141

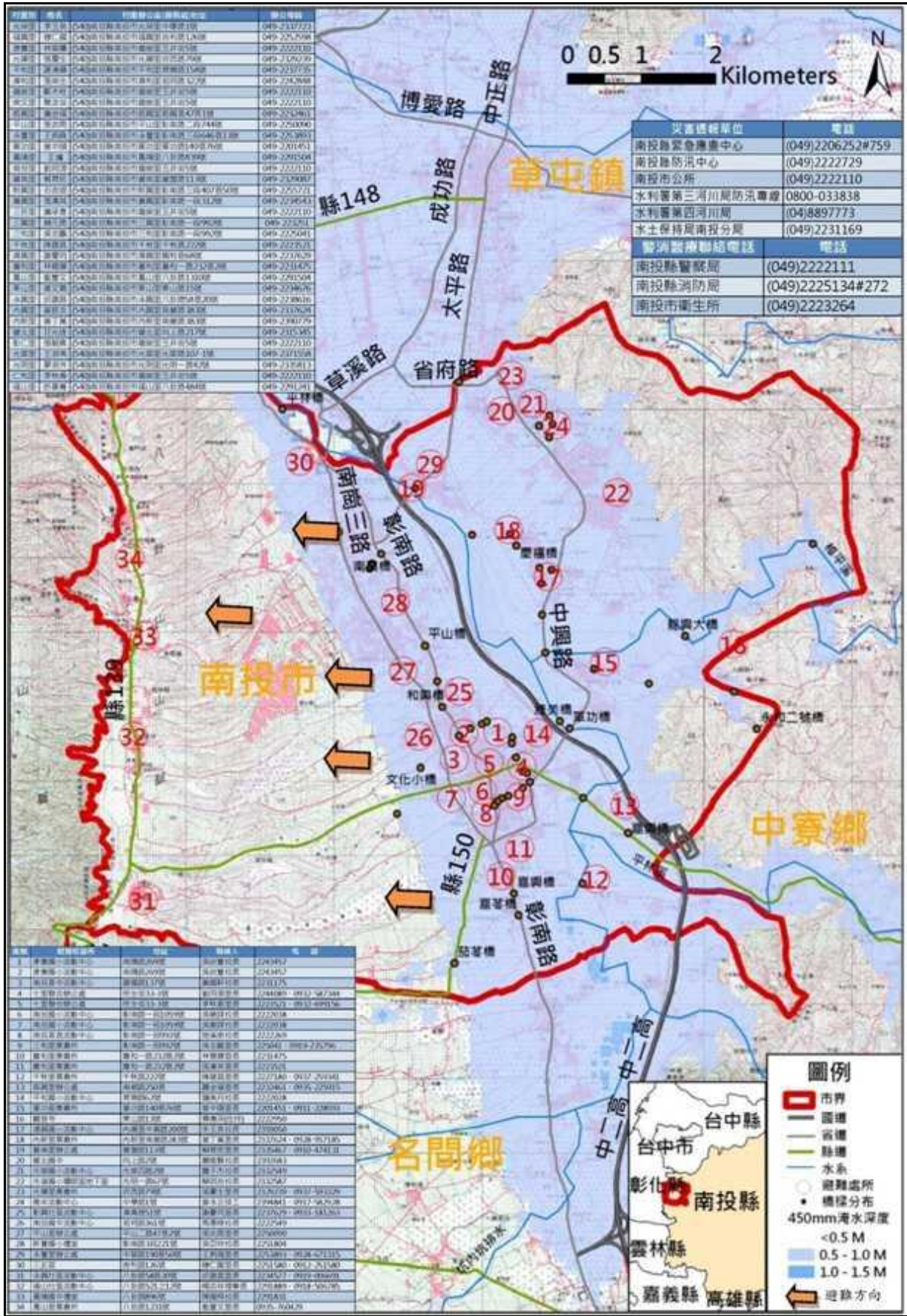
交通通訊單位	電話
南投縣警備中心	(049)2206252#759
南投縣消防中心	(049)2222229
水里郵政所	(049)2772141
水利署第三河川局防污課	0800-093838
水利署第四河川局	(04)8897773
水土保持局南投分局	(049)2231169
消防緊急聯絡電話	電話
南投縣警察局	(049)2222111
南投縣消防局	(049)2225134#272
中寮鄉衛生所	(049)2691404

市鎮鄉	鄉鎮市	村里	姓名	村聯絡公處(聯絡電話/地址)	辦公電話
南投縣	中寮鄉	麟文村	廖添盛	(541)南投縣中寮鄉麟文村麟文路190號	049-2692430
南投縣	中寮鄉	竹仔寮村	廖添盛	(541)南投縣中寮鄉竹仔寮村中興路104號	049-2391133
南投縣	中寮鄉	福興村	陳國輝	(541)南投縣中寮鄉福興村中興路88-88號	049-2693190
南投縣	中寮鄉	永興村	廖添盛	(541)南投縣中寮鄉永興村麟文路321號	049-2692350
南投縣	中寮鄉	內埔村	廖添盛	(541)南投縣中寮鄉內埔村麟文路11-7號	049-2691047
南投縣	中寮鄉	潭水村	廖添盛	(541)南投縣中寮鄉潭水村潭水路66號	049-2692401
南投縣	中寮鄉	麟文村	廖添盛	(541)南投縣中寮鄉麟文村麟文路94-9號	049-2692008
南投縣	中寮鄉	中寮村	廖添盛	(541)南投縣中寮鄉中寮村中興路1-70號	049-2752384
南投縣	中寮鄉	福興村	廖添盛	(541)南投縣中寮鄉福興村中興路82-2號	049-2693562
南投縣	中寮鄉	永興村	廖添盛	(541)南投縣中寮鄉永興村中興路400號	049-2691501
南投縣	中寮鄉	八里村	廖添盛	(541)南投縣中寮鄉八里村中興路60號	049-2312578
南投縣	中寮鄉	永興村	廖添盛	(541)南投縣中寮鄉永興村麟文路268-1號	049-2692305
南投縣	中寮鄉	麟文村	廖添盛	(541)南投縣中寮鄉麟文村麟文路209-3號	049-2693340
南投縣	中寮鄉	永興村	廖添盛	(541)南投縣中寮鄉永興村中興路513-12號	049-2205040
南投縣	中寮鄉	永興村	廖添盛	(541)南投縣中寮鄉永興村中興路270號	049-2692301
南投縣	中寮鄉	永興村	廖添盛	(541)南投縣中寮鄉永興村中興路143-2號	049-2232914
南投縣	中寮鄉	永興村	廖添盛	(541)南投縣中寮鄉永興村中興路22號	049-2692301
南投縣	中寮鄉	永興村	廖添盛	(541)南投縣中寮鄉永興村中興路48-12號	049-2693667



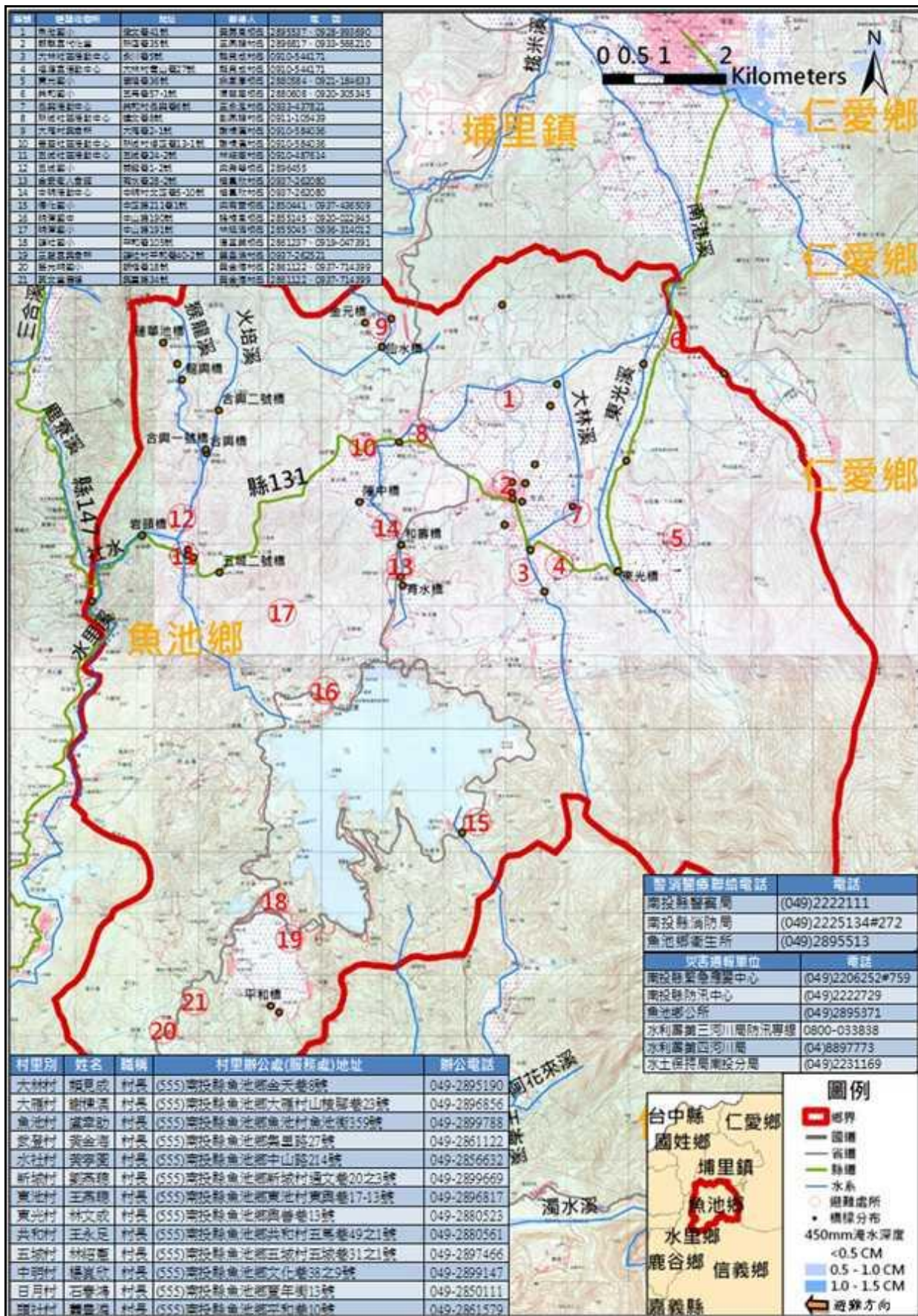
附錄 6-5 南投縣中寮鄉水災疏散避難圖





附錄 6-6 南投縣南投市水災疏散避難圖



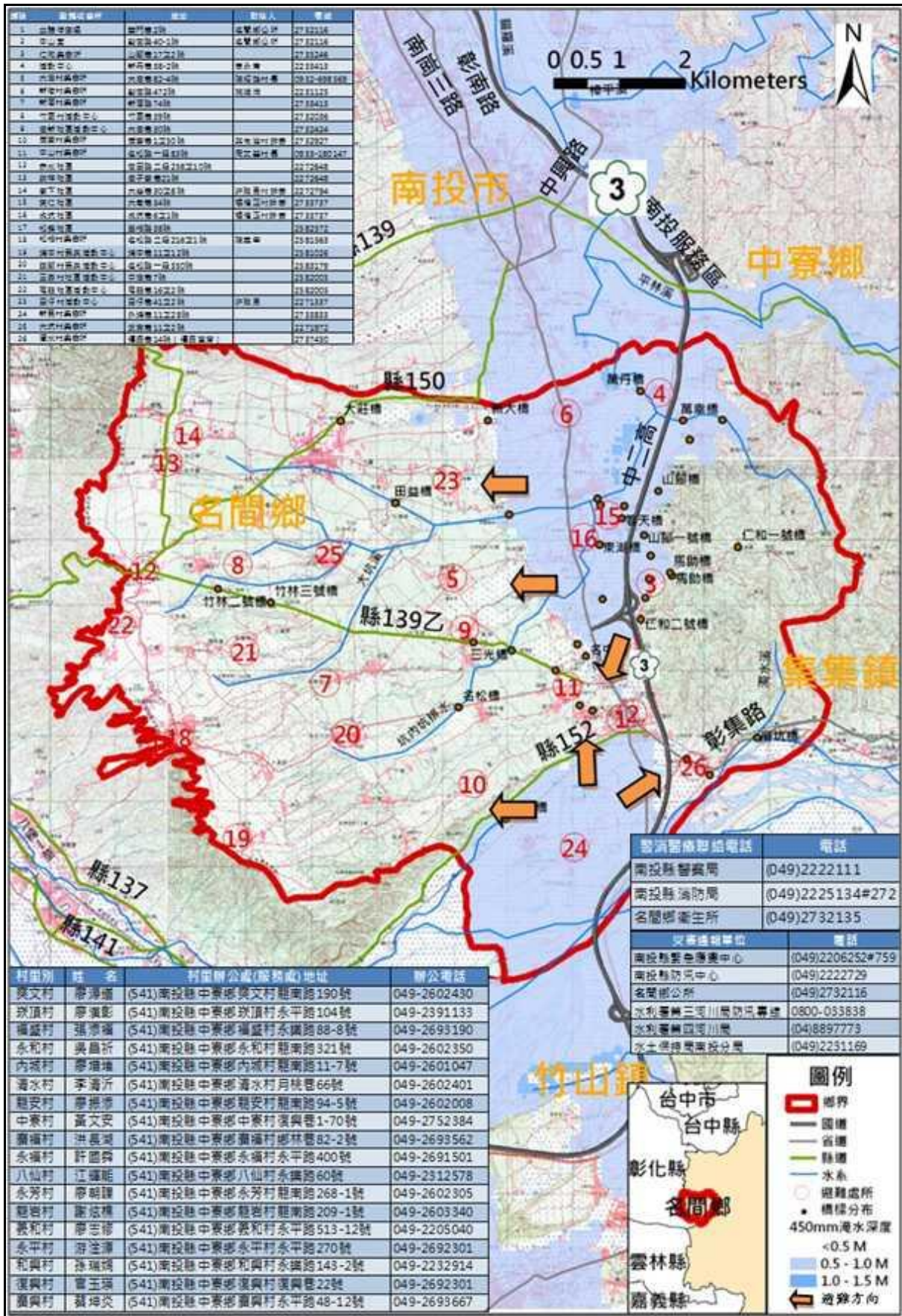


附錄 6-7 南投縣魚池鄉水災疏散避難圖









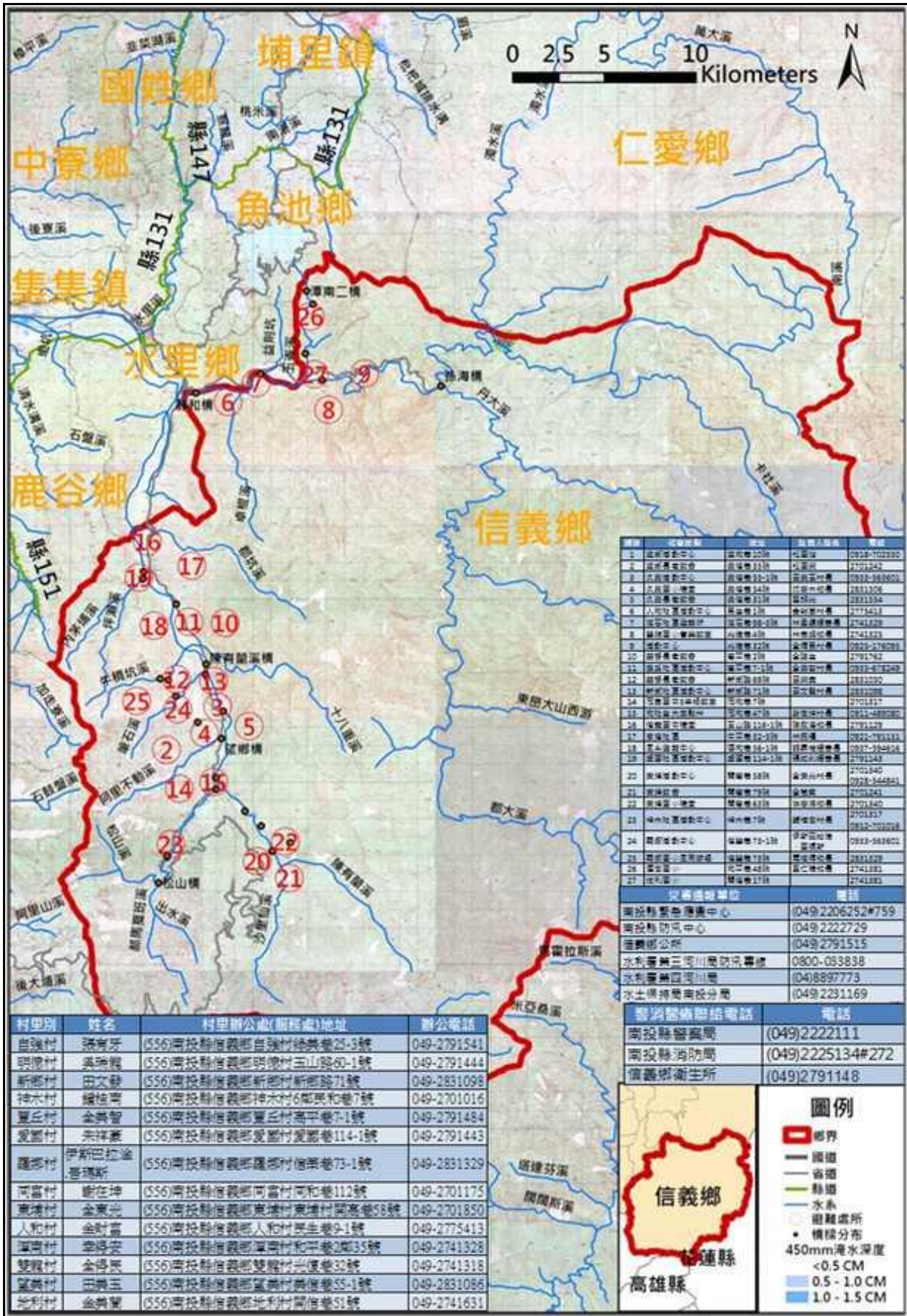
附錄 6-9 南投縣名間鄉水災疏散避難圖





附錄 6-10 南投縣集集鎮水災疏散避難圖





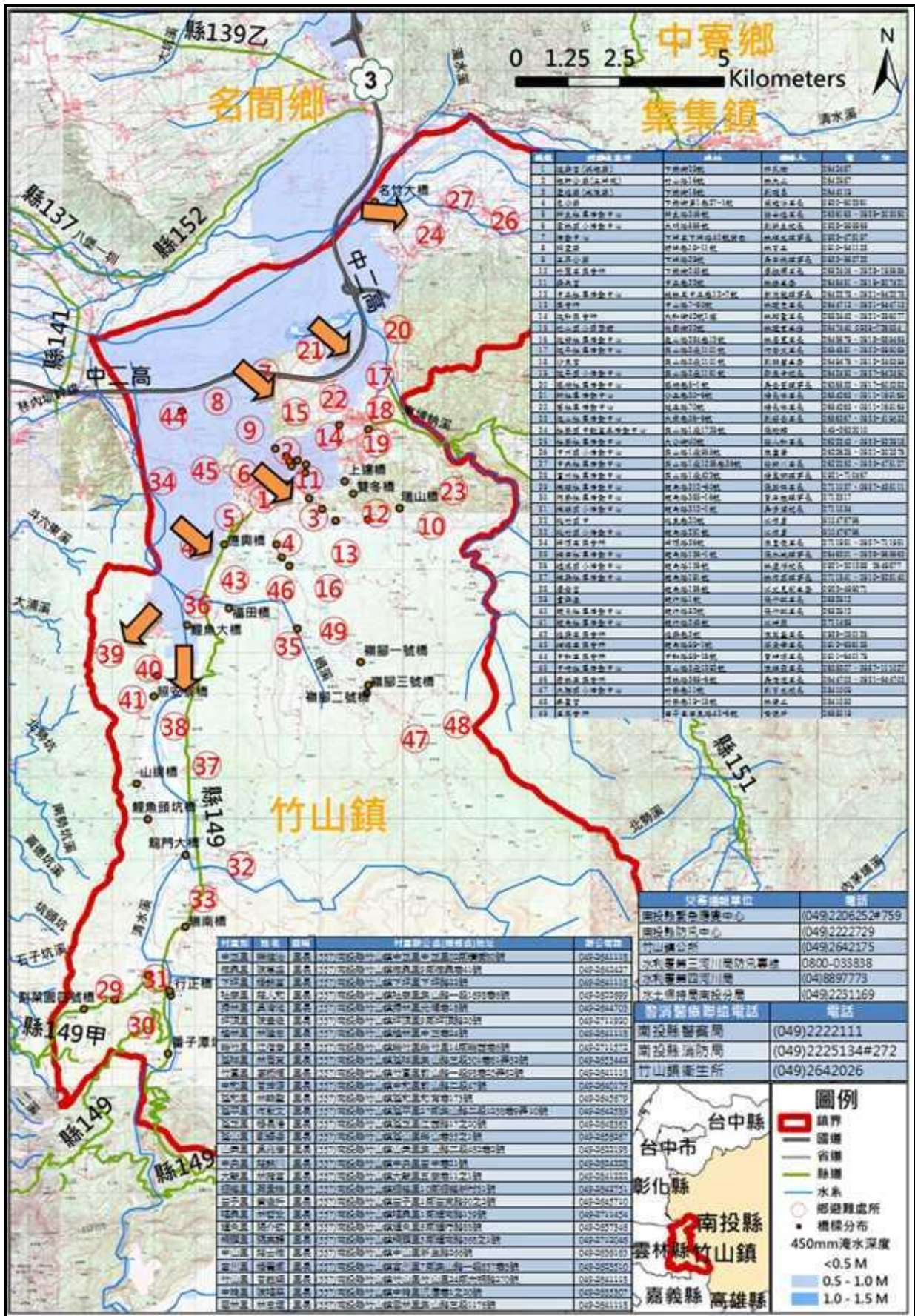
附錄 6-11 南投縣信義鄉水災疏散避難圖





附錄 6-12 南投縣鹿谷鄉水災疏散避難圖





附錄 6-13 南投縣竹山鎮水災疏散避難圖

# 附錄 7 鄉（鎮、市）「水災危險潛勢地區保全計畫」 參考範本格式

參考範例格式如下

## ○○鄉（鎮、市）「水災危險潛勢地區保全計畫」

### 一、目的

為充分掌握轄內水災危險潛勢地區，及其保全住戶、保全對象，俾於颱風豪雨期間，及時有效疏散撤離保全對象（居民）至安全避難處所，以保障居民生命財產安全。

### 二、轄內水災危險潛勢地區及保全對象

本鄉（鎮、市）參考南投縣淹水潛勢圖、歷年調查容易淹水地點（村里）及有實際執行水災疏散撤離之區域，列為水災危險潛勢地區。

依據水災危險潛勢地區、保全對象、避難處所及疏散撤離緊急通報人（村里長）等資料，製作成「水災危險潛勢地區保全計畫表」（如附表一），並依保全計畫表所列各水災危險地點製作疏散避難地圖（如附圖一至○）。

同時建立轄內或蒐集鄰近避難收容所資訊（如附表二）及建立保全對象清冊（包括弱勢族群或護理之家）（如附表三）。

### 三、疏散避難人員編組與分工

【由各鄉鎮市區依現行規定或實務運作，簡要說明編組與分工（如附表○）。如依○○鄉災害應變中心作業要點（如附錄○）】

### 四、疏散撤離作業程序

【由各鄉鎮市區依現行規定或實務運作，簡要說明疏散撤離作業流程，包括撤離如何決策、命令下達、如何通知撤離民眾、如何執行、收容所開設、回報等。如依○○鄉○○作業規定（如附錄○）】

### 五、其他事項

【未納入前四項之事項，可分條列說明】



## 附錄 8 南投縣水災災害疏散撤離權責分工表

權責單位	工作事項
警察局	<ol style="list-style-type: none"> <li>1、配合災害應變中心指揮關公告劃設一定區域範圍，執行限制或禁止人民進入或命其離去措施。</li> <li>2、由各地警察機關執行受災區域之警戒治安維護與秩序維護等相關事項。</li> <li>3、於受災區域實施交通管制，禁止非救災車輛進入災區，並執行警戒區及媒體採訪區管制作業。</li> <li>4、於災區發現傷亡屍體應指派鑑識人員支援，就發現地點、死亡狀況逐一編號照相與紀錄，並迅速通報檢察官相驗。</li> <li>5、協調所屬地方檢察機關執行罹難者屍體身份確認及相驗工作。</li> </ol>
消防局	<ol style="list-style-type: none"> <li>1、依颱風災害緊急應變小組作業要點成立災害緊急應變小組。</li> <li>2、啟動消防查報與通報作業系統。</li> </ol>
衛生局	<ol style="list-style-type: none"> <li>1、協調責任醫院派人協助衛生所人員參與緊急醫療工作。</li> <li>2、規劃、設立與運作災區救護站，進行緊急醫療作業。</li> <li>3、醫療機構與醫事人員之指揮調派、醫療器材及藥品之供應調度及提供災區緊急醫療與後續醫療照顧事項。</li> <li>4、隨時記錄、彙整傷患人數、傷病情形、傷患緊急醫療救護處置及癒後情形記錄。</li> </ol>
民政處	<ol style="list-style-type: none"> <li>1、啟動民政查報與通報作業系統。</li> <li>2、依已建置之緊急避難疏散機制及程序，進行避難疏散。</li> <li>3、視災情狀況，由災害應變中心統一發佈避難疏散通知。</li> <li>4、加強村里廣播宣導與告知民眾避難需要注意事項之通知。</li> <li>5、動員各鄉鎮市公所民政體系之村里長及村里幹事，進行民眾避難疏散勸導工作，並協調警察、消防單位協助進行避難疏散作業。</li> </ol>
社會處	<ol style="list-style-type: none"> <li>1、視災情狀況，由災害應變中心統一開設避難場所。</li> <li>2、進行災民收容所分配、布置與管理事項。</li> <li>3、執行災民登記、收容、編管、服務、救濟、慰問與遣散等事宜。</li> <li>4、進行隔離場所指定、分配布置管理事項。</li> <li>5、掌控災時狀況與收容人數，進行救濟物資之緊急發放。</li> </ol>
工務處	<ol style="list-style-type: none"> <li>1、去除道路上的障礙物，以協助受災民眾疏散及搶救災車輛、機具進入受災區域。</li> <li>2、辦理道路、橋樑、堤防、河川設施搶修、災情查報、傳遞與統計事宜。</li> <li>3、調用車輛配合災民疏散接運、救災人員、器材、物資等運輸事項。</li> <li>4、調用車輛進行病患接送、救災人員、器材、物資等運輸事項。</li> <li>5、通知鄉鎮市成立災害應變中心，執行各項災害應變處理事宜。</li> <li>6、通報各鄉鎮市公所檢察所轄水閘門維持正常操作，備妥、砂包太空包等防汛備料；並預先完成移動式抽水機之測試運轉及待命。</li> <li>7、指揮協調搶險、搶修需用防汛器材、機具及支援人力之調度。</li> <li>8、通報各所屬施工中之工程，若有防汛缺口須立即妥為處置，並啟動相關應變機制。</li> <li>9、各項災情掌控彙整及通報作業。</li> </ol>

