

# 連江縣水災危險潛勢地區保全計畫



連江縣政府

中華民國 107 年 5 月

## 目錄

第一章、目的.....	1
第二章、水災危險潛勢地區劃定.....	1
第三章、水災危險潛勢地區應變暨疏散撤離措施.....	2
第四章、附則.....	7

## 圖目錄

圖 3-1 連江縣災害通報流程圖.....	2
圖 3-2 疏散撤離流程圖 .....	4
圖 3-3 疏散撤離資訊傳遞流程圖 .....	5
圖 4-1 水災疏散避難圖相關資訊配置圖.....	8
圖 4-2 指示牌製作樣式範例.....	8

## 表目錄

表 2-1 連江縣水災危險潛勢地區保全計畫表.....	1
-----------------------------	---

## 附錄

附錄一、連江縣近 3 年重大淹水地區表.....	16
附錄二、災害通報單.....	附錄 2
附錄三、災情查報處置表.....	附錄 3
附錄四、災情管制表.....	附錄 4
附錄五、連江縣災情人員與防汛搶險隊員編組表.....	附錄 5
附錄六、連江縣水災危險潛勢地區疏散避難圖.....	附錄 10
附錄七、連江縣轄內水災避難據點位置表.....	附錄 12
附錄八、各鄉公所水災危險潛勢地區保全計畫.....	附錄 8
附錄九、連江縣水災災害疏散撤離權責分工表.....	附錄 13
附錄十、連江縣內抽水站位置及管理聯絡人表.....	附錄 14
附錄十一、各級政府災時對疏散撤離之作業分工（行政院祕書處函頒）.....	附錄

# 連江縣水災危險潛勢地區保全計畫

## 第一章、目的

針對連江縣轄管區域易受水害及水災危險潛勢地區，就其保全對象及警戒範圍擬訂各項應變暨疏散撤離措施，俾於颱風豪雨應變期間及時啟動相關應變及疏散撤離作業，以有效減少災損及保障民眾生命財產安全。

## 第二章、水災危險潛勢地區之劃定

依據連江縣近 3 年轄區重大淹水地區調查表（附錄一）等資料，就轄區淹水嚴重地區、村落人口聚集處、重要保護標的或歷年有實際執行水災疏散撤離之區域等原則，據以劃定水災危險潛勢地區。

依據劃定之水災危險潛勢地區，並就該地區內之保全對象及其相對應之避難處所及疏散撤離通報人員等資料，製作成水災危險潛勢地區保全計畫表（表 2-1），俾快速應用於疏散撤離作業。

連江縣水災危險潛勢地區保全計畫表

南竿鄉水災危險潛勢地區保全計畫表

水災危險潛勢地區 (鄉鎮市區-村里)	收容人數	避難處所	村里長 (撤離通報)	聯絡電話
南竿鄉介壽村	200	體育館	陳美貴	
南竿鄉介壽村	200	老人活動 中心	陳美貴	
南竿鄉介壽村	200	馬祖高中	陳美貴	
南竿鄉復興村	500	介壽國中小	曹爾嵐	
南竿鄉福沃村	200	候船大樓	陳泰英	
南竿鄉清水村	100	馬祖綜合福 利園區	陳善安	
南竿鄉珠螺村	500	中正國中小	陳常玉	
南竿鄉馬祖村	500	中正國中小	陳高玲	
南竿鄉四維村	500	中正國中小	侯全寶	
南竿鄉津沙村	200	仁愛國小	李木菁	

水災危險潛勢地區 (鄉鎮市區-村里)	收容人數	避難處所	村里長 (撤離通報)	聯絡電話
南竿鄉仁愛村	200	仁愛國小	黃寶清	

北竿鄉水災危險潛勢地區保全計畫表

水災危險潛勢地區 (鄉鎮市區-村里)	保全人數	避難處所	村里長 (撤離通報)	聯絡電話
北竿鄉塘歧村	150	塘歧國小	陳嘉文	
北竿鄉塘歧村	50	塘歧老人活動中心	陳嘉文	
北竿鄉塘歧村	150	塘歧羽球館	陳嘉文	
北竿鄉后沃村	50	楊公八使廟	陳鈺麟	
北竿鄉芹壁村	100	中山國中	陳世飛	
北竿鄉坂里村	100	坂里國小	王禮好	
北竿鄉橋仔村	100	三合殿	陳麗君	
北竿鄉白沙村	100	港務大樓	王若蓉	

莒光鄉水災危險潛勢地區保全計畫表

水災危險潛勢地區 (鄉鎮市區-村里)	保全人數	避難處所	村里長 (撤離通報)	聯絡電話
莒光鄉青帆村	450	敬恆國中	陳秉傑	
莒光鄉青帆村	150	活動中心	陳秉傑	
莒光鄉大坪村	300	東莒國小	鄭智新	
莒光鄉大坪村	100	老人活動 中心	鄭智新	
莒光鄉田沃村	150	老人活動 中心	林順雄	
莒光鄉西坵村	100	莒光指揮部國 軍文康中心	陳家信	
莒光鄉福正村	100	風景管理處	鄭光武	

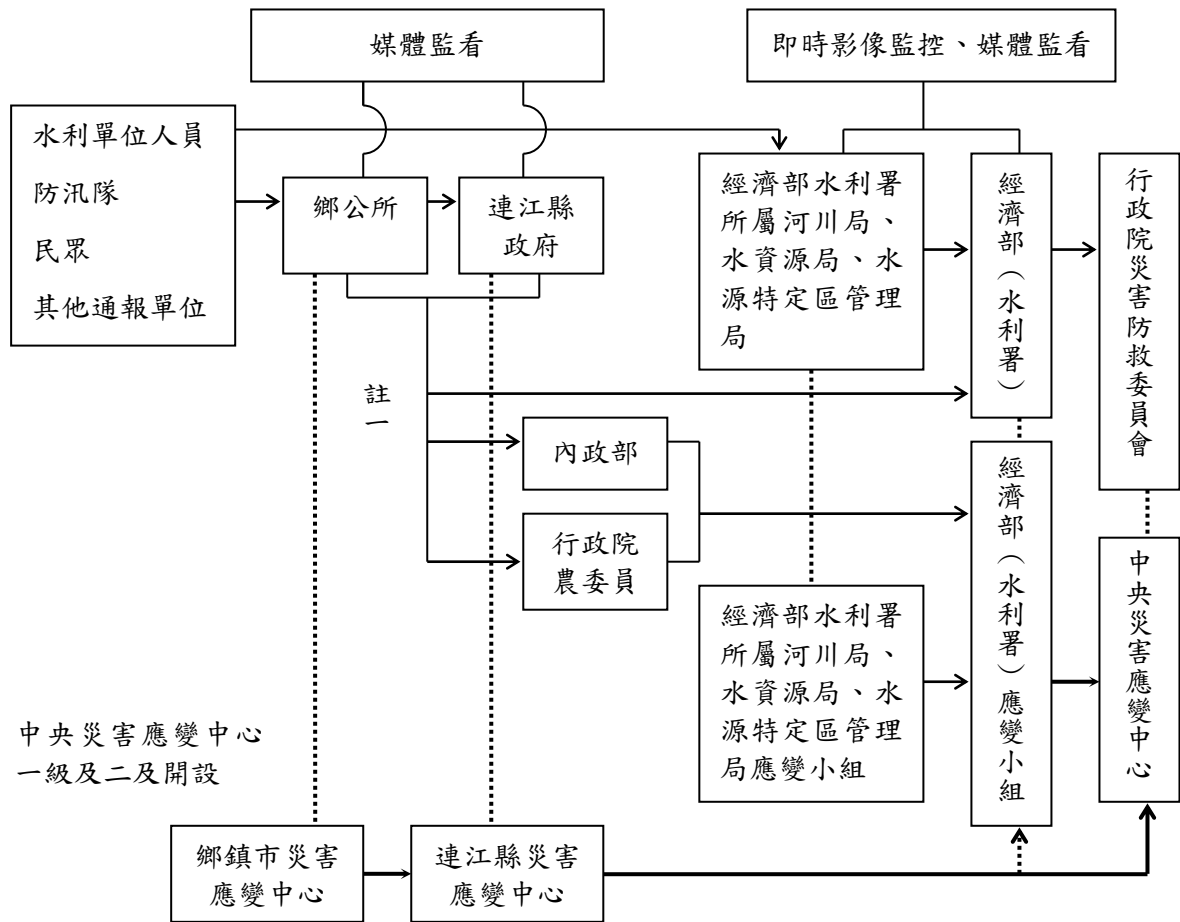
## 東引鄉水災危險潛勢地區保全計畫表

水災危險潛勢地區 (鄉鎮市區-村里)	保全人數	避難處所	村里長 (撤離通報)	聯絡電話
東引鄉中柳村	200	東引國中小學	劉家宏	
東引鄉中柳村	300	體育館	劉家宏	
東引鄉樂華村	200	東引鄉活動中心	曹恆勇	

## 第三章、水災危險潛勢地區應變暨疏散撤離措施

### 一、災情通報流程：

依內政部「執行災情查報通報複式佈建措施」及經濟部「經濟部淹水災情通報作業要點」，擬定災情通報流程圖（圖 3-1），以進行災情蒐集、通報、查證與追蹤災情處置（附錄二、三、四）。另於汛期前完成災情巡察、通報、查證人員（附錄五）。



- 註一：屬市區排水（含下水道）淹水災患者，通報內政部；屬農田灌溉排水及野溪淹水災患者，通報行政院農業委員會；屬河川、區域排水淹水災患者，通報經濟部；前述災情應同時副知經濟部。
- 註二：縣市政府（災害應變中心）知悉災情，應立即指派或通知權責機關指派災情查證人員查證。查證人員或防汛隊隊員查證結果，應立即通報指派機關。經查災情有誤時，權責機關應予澄清。
- 註三：縣市政府（災害應變中心）應持續追蹤災情處置情形，通報行政院災害防救委員會或陳報中央災害應變中心。俟災情排除或不影響交通與重要生活機能後，解除列管。

圖 3-1 連江縣災情通報流程圖

## 二、防汛器材運用流程

由於本縣地理關係尚不需防汛。

## 三、移動式抽水機運用流程

(一) 移動式抽水機預佈及調度：無

(二) 移動式抽水機運用作業流程：無



#### 四、疏散撤離作業流程

##### (一) 疏散撤離作業流程：

依水災危險潛勢地區保全計畫表之水災危險潛勢地區、保全戶(人)數及疏散避難場所條件，繪製本縣南竿鄉水災危險潛勢地區疏散避難圖(附錄六)，並依經濟部函頒之「水災危險潛勢地區疏散撤離標準作業程序」擬定疏散撤離作業流程(圖 3-2)及資訊傳遞流程(圖 3-3)，俾於水災時有效執行疏散撤離危險地區民眾，減少傷亡。

##### (二) 保全對象及疏散撤離定義：

保全對象係單指水災危險潛勢地區內居民，特別是需支援護送之弱勢族群(如長期病患、獨居老人、行動不便、身心障礙等)或居住地下室者均應確實掌握，必要時應優先協助疏散撤離。

疏散撤離係指居民自住處平面疏散撤離至指定安全避難所、親友家，或垂直疏散至自家或同樓層 2 樓以上(如水庫潰壩應疏散至 5 樓以上)之安全處所。

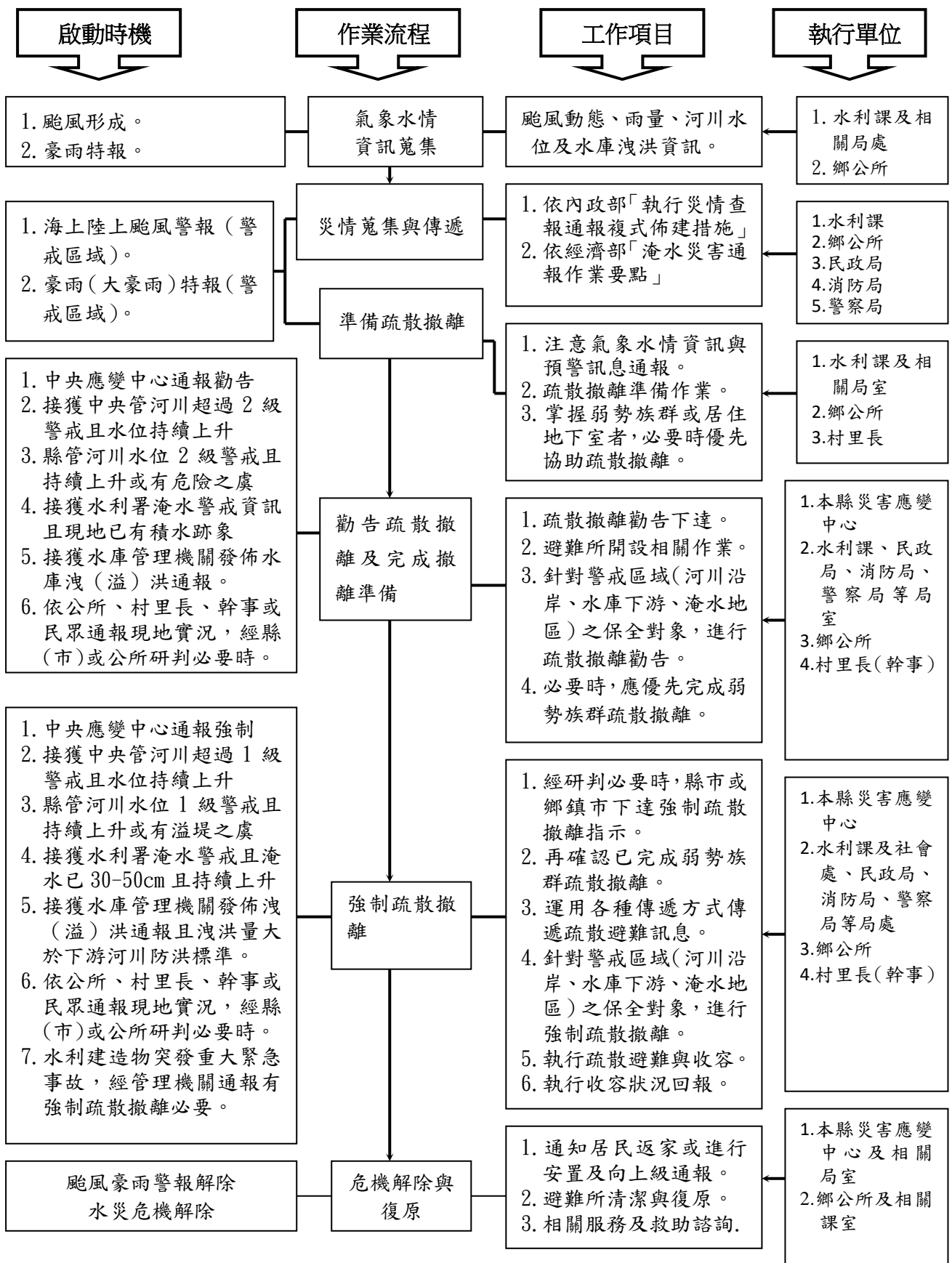


圖 3-2 水災疏散撤離作業流程圖

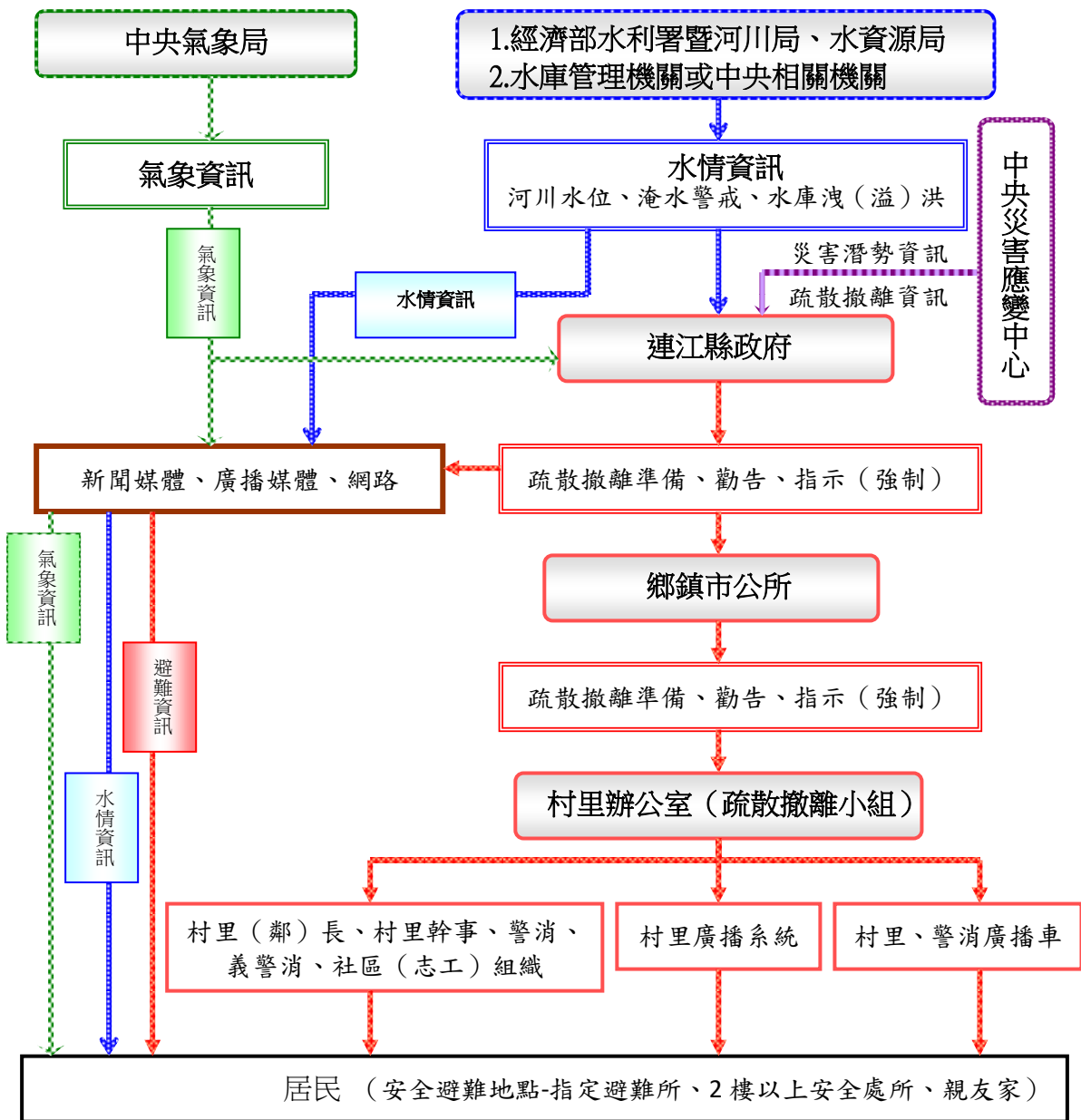


圖 3-3 水災疏散撤離資訊傳遞流程圖

(三) 疏散撤離權責分工：

縣府災害應變中心下達疏散撤離指示後，由警察局、消防局、衛生局、民政局及工務局等相關單位依權責分工（附錄七）協助鄉鎮市災害應變中心辦理疏散撤離相關工作，儘速完成水災危險地區內民眾之撤離與後續工作。

## 第四章、附則

### 一、教育宣導：

本府及鄉公所適時印製相關宣導資料及圖說，利用各種機會藉由防災教育宣導，教導民眾認識災害、建立正確風險及防災觀念，以提昇全民防災意識及緊急應變能力。

### 二、圖說製作：

本府及鄉公所推動將水災疏散避難圖製作成大型看板(如圖 4-1，範例為附錄六)設置於村里內明顯處，另於村落人口聚集處或重要保護標的等沿疏散撤離路線設置指示牌(如圖 4-2)，以達平時宣導、災時引導功能。

### 三、演練與計畫更新備查

本府及鄉鎮所針對本計畫平時加以演練（每年汛期前至少 1 次），並於災時落實執行。

本府每年定期或不定期（重大水災後）更新水災危險潛勢地區保全計畫內容，以維持資料之正確性及有效性，並於每年汛期前提報經濟部備查。

### 四、督導鄉公所擬訂計劃或更新及提報備查

本府每年督導鄉公所擬訂或更新該轄「水災危險潛勢地區保全計畫」，計畫內容以簡明及實用為原則，並應隨時維持計畫資料之正確性及有效性，同時於每年汛期前提報本府備查，俾使鄉公所落實水災疏散撤離之命令下達及通報應撤離之村里民眾等相關作業。鄉公所「水災危險潛勢地區保全計畫」，如附錄八

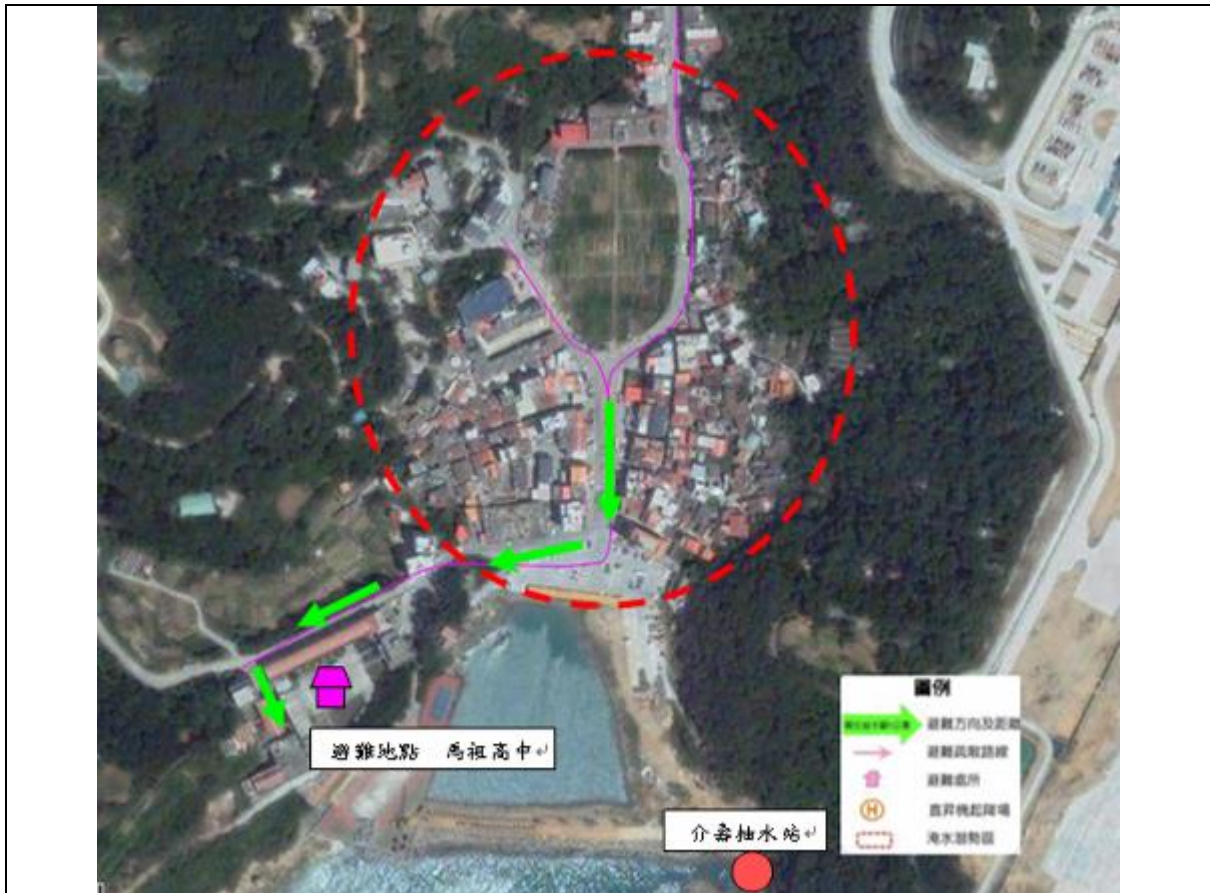


圖 4-1 水災疏散避難圖相關資訊配置圖範例

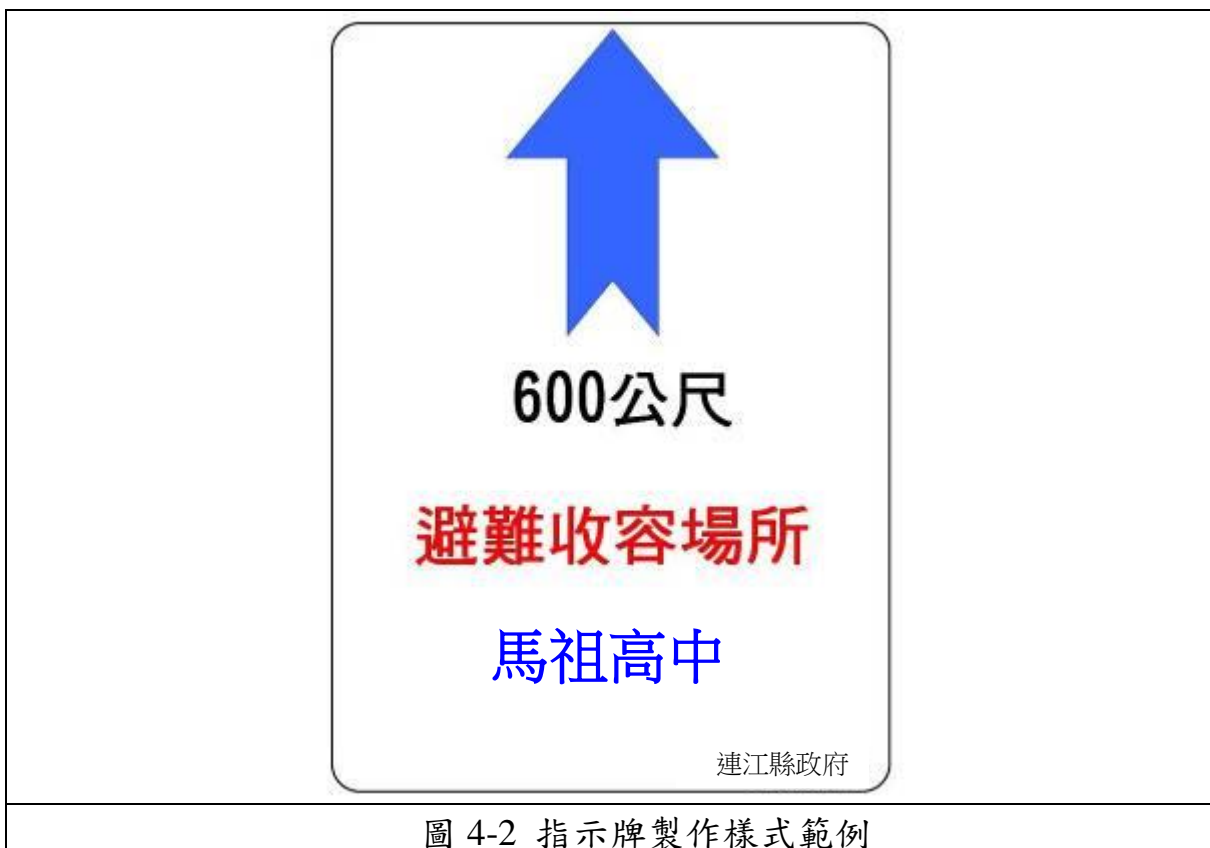


圖 4-2 指示牌製作樣式範例

# 附錄

附錄一、連江縣近 3 年重大淹水地區表

編號	地區	說明
1	北竿鄉塘 歧村	由於地勢低窪，北竿塘歧澳口上方住戶由於潔沙現象，每當颱風發生時往往造成生命財產受到威脅，塘歧澳口也常發生淹水情形以及海水倒灌因此須多加注意。
2	北竿鄉后 澳村	為北竿鄉地勢最低窪之地區，又近澳口，因此每當颱風來臨時，容易發生海水倒灌和淹水之情形。
3	北竿鄉板 里村	沙灘要嚴防海水倒灌，恐造成附近建築物損毀；農地的排水不良，農作物可能被水淹沒，造成重大損失。
4	北竿鄉塘 后道	北竿往來塘歧和后澳之間的塘后道路，如遇上威力強大的颱風，可能造成被強勁巨浪沖毀部份路面的情形，恐將造成對外道路中斷，車輛無法行駛的後果。
5	南竿鄉介 壽村	每當颱風來臨時，介壽澳口要嚴防海水倒灌，對附近民眾的生命財產安全也造成很大的威脅。
6	南竿鄉福 澳港	若颱風來襲時剛好遇上大潮水，依照慣例，一定會發生海水倒灌，連停放在附近的車輛都會被波及到。



## 附錄二、災害通報單

傳受單位	通報時間	年    月    日    時    分		
<input type="checkbox"/> 經濟部部長 <input type="checkbox"/> 經濟部水利署署長 <input type="checkbox"/> 經濟部水利署水利防災中心 <input type="checkbox"/> 內政部營建署 <input type="checkbox"/> 行政院農業委員會水土保持局 <input type="checkbox"/> 行政院農業委員會農田水利處 <input type="checkbox"/> 交通部中央氣象局 <input type="checkbox"/> 災害防救科技中心	通報別	<input type="checkbox"/> 初報 <input type="checkbox"/> 續報 <input type="checkbox"/> 結報		
	通報單位	經濟部		
	電話	(02) 37073110 (02) 37073119	傳真	(02) 37073124
副知單位				
<input type="checkbox"/> 行政院災害防救委員會				
發生時間	年    月    日    午    時    分			
災害地點				
發生原因				
災情狀況				
影響情形	淹水長度____公尺、寬度____公尺、深度____公分 <input type="checkbox"/> 人車尚可通行 <input type="checkbox"/> 人車無法通行 <input type="checkbox"/> 民宅積水			
應行處置措施	1. 查證災情並追蹤列管處置情形。 2. 抽水機調派情形。 3. 處置情形持續回報本部。			
備註	請定時將最新處置情形回報本部至災情況狀解除為止。			

附錄三、災情查報處置表

豪雨淹水災情查報處置表				
氣象基本資料	時間			
	地點			
	單位			
	累積降雨量 (事後補紀錄)			
查詢及回復對象	時間		查詢結果	<input type="checkbox"/> 無災情
	單位			<input type="checkbox"/> 有災情(續填下面欄位) 列管案號: _____
	姓名			
	電話			
淹水時間				
淹水地點				
淹水情形	長_____m、寬_____m、深_____cm			
影響層面	影響人車通行	<input type="checkbox"/> 有 <input type="checkbox"/> 無		
	住宅淹水	<input type="checkbox"/> 有 <input type="checkbox"/> 無		
處置情形	聯絡人姓名電話			
	協勤人員姓名電話			
	抽水機派遣情形	出動單位		
		帶隊人員姓名電話		
		規格		
		數量		
		出動時間		
		抵達時間		
		開始抽水時間		
完成淹水抽除時間				



附錄五、連江縣災情人員與防汛搶險隊員編組表 106 年度連江縣政府淹水災情人員與防汛搶險隊員編組表

直轄市、縣(市)		連江縣政府				
災情通報專線		縣府值班室 0836-25131 環境資源局資源管理科 0836-23242 主要聯絡人:李宗益 傳真 23112				
災情人員	災情查察人員 任務：巡察轄管範圍，主動察覺災情	姓名	職務	辦公室電話	行動電話	責任區域
		李易修	科長	0836-23242		全縣
		李宗益	約用人員	0836-23242		全縣
	災情通報人員 任務：通報災情予權責機關	姓名	職務	辦公室電話	行動電話	電子信箱
		李易修	科長	0836-23242		mickey010222@hotmail.com
		李宗益	約用人員	0836-23242		bb1005.smart@gmail.com
	災情查證人員 任務：確認由民眾傳播及媒體傳播災情知正確性	姓名	職務	辦公室電話	行動電話	責任區域
		李易修	科長	0836-23242		全縣
		李宗益	約用人員	0836-23242		全縣
		陳萱	約用人員	0836-23242		全縣

防汛搶險隊	編組任務 執行內容	姓名	職務	辦公室電話	行動電話	責任區域	
	緊急聯絡調度搶 修廠商及防汛設 備						

註：1. 災情查察人員與災情查證人員可為同一組人員。

2. 災情通報人員為防汛期間，緊急應變中心尚未成立時之重要聯絡人員，請務必填列3人以上，並請列入業務科科長。

3. 本表請直轄市、縣（市）政府及所屬各鄉（鎮、市、區）公所填列後，報本署備查。

107 年度南竿鄉公所淹水災情人員與防汛搶險隊員編組表(直轄市、縣(市))

		連江縣南竿鄉公所				
災情通報專線		0836-22757-32 主要聯絡人：徐雲輝 傳真 22724				
災情人員	災情查察人員 任務：巡察轄管範圍，主動察覺災情	姓名	職務	辦公室電話	行動電話	責任區域
		曹秀明	村幹事	0836-22757#25		南竿鄉復興村、介壽村
		黃文卿	村幹事	0836-22757#29		南竿鄉珠螺村、福沃村、清水村
		曹爾富	村幹事	0836-22757#27		南竿鄉馬祖村、仁愛村、四維村、津沙村
	災情通報人員 任務：通報災情予權責機關	姓名	職務	辦公室電話	行動電話	電子信箱
		曹祥官	課長	0836-22757#27		angler20901@yahoo.com.tw
		陳淑媛	村幹事	0836-22757#27		cascas2551@yahoo.com.tw
	災情查證人員 任務：確認由民眾傳播及媒體傳播災情知正確性	姓名	職務	辦公室電話	行動電話	責任區域
		曹秀明	村幹事	0836-22757#25		南竿鄉復興村、介壽村
		黃文卿	村幹事	0836-22757#29		南竿鄉珠螺村、福沃村、清水村
		曹爾富	村幹事	0836-22757#27		南竿鄉馬祖村、仁愛村、四維村、津沙村

	編組任務 執行內容	姓名	職務	辦公室電話	行動電話	責任區域	
防汛搶險隊	緊急聯絡調度搶 修廠商及防汛設 備	陳叔頤	約僱人員	0836-22757#35		南竿鄉	
		徐雲輝	課長	0836-22757#31		南竿鄉	

註：1. 災情查察人員與災情查證人員可為同一組人員。

2. 災情通報人員為防汛期間，緊急應變中心尚未成立時之重要聯絡人員，請務必填列3人以上，並請列入業務科科長。

3. 本表請直轄市、縣（市）政府及所屬各鄉（鎮、市、區）公所填列後，報本署備查。

105 年度北竿鄉公所淹水災情人員與防汛搶險隊員編組表(直轄市、縣(市))

直轄市、縣(市)		連江縣北竿鄉公所				
災情通報專線		0836-55309 主要聯絡人：王長源 傳真 55326				
災情人員	災情查察人員 任務：巡察轄管範圍，主動察覺災情	姓名	職務	辦公室電話	行動電話	責任區域
		陳功亞	村幹事	0836-55218#104		北竿鄉白沙、坂里、芹壁、橋仔村
		陳敬安	村幹事	0836-55218#103		北竿鄉塘岐、后沃村
	災情通報人員 任務：通報災情予權責機關	姓名	職務	辦公室電話	行動電話	電子信箱
		王長源	財經課員	0836-55218#202		
		王芯心	財經課長	0836-55218#101		
	災情查證人員 任務：確認由民眾傳播及媒體傳播災情知正確性	姓名	職務	辦公室電話	行動電話	責任區域
		唐湘菲	村幹事	0836-56690#108		北竿鄉全鄉
		陳冠國	民政課長	0836-56690#101		北竿鄉全鄉
						北竿鄉全鄉



防汛搶險 隊	編組任務 執行內容	姓名	職務	辦公室電話	行動電話	責任區域
		王長源	財經課員	0836-55218#105	0928-242-472	
		王芯心	財經課長	0836-55218#101	0927-719-198	

註：1. 災情查察人員與災情查證人員可為同一組人員。

2. 災情通報人員為防汛期間，緊急應變中心尚未成立時之重要聯絡人員，請務必填列3人以上，並請列入業務科科長。

3. 本表請直轄市、縣（市）政府及所屬各鄉（鎮、市、區）公所填列後，報本署備查。

107 年度莒光鄉公所淹水災情人員與防汛搶險隊員編組表(直轄市、縣(市))

直轄市、縣(市)		連江縣莒光鄉公所				
災情通報專線		89146 轉 22 主要聯絡人：曹以樹 傳真:88164				
災情人員	災情查察人員 任務：巡察轄管範圍，主動察覺災情	姓名	職務	辦公室電話	行動電話	責任區域
		陳金華	課長	0836-89146		東、西莒
		林靖文	課員	0836-89146		西莒
		林文字	約用人員	0836-89146		東莒
	災情通報人員 任務：通報災情予權責機關	姓名	職務	辦公室電話	行動電話	電子信箱
		曹以樹	課長	0836-89146		
		馮筑婷	課員	0836-89146		asdall29@hotmail.com
		劉秋燕	村幹事	0836-89040		
	災情查證人員 任務：確認由民眾傳播及媒體傳播災情知正確性	姓名	職務	辦公室電話	行動電話	責任區域
		陳金華	課長	0836-89146		東、西莒
		林靖文	課員	0836-89146		西莒
		林文字	約用人員	0836-89146		東莒
防汛搶險隊	編組任務 執行內容	姓名	職務	辦公室電話	行動電話	責任區域

		陳金華	課長	0836-89146		東、西莒
		林靖文	課員	0836-89146		西莒
		林文字	約用人員	0836-89146		東莒

註：1. 災情查察人員與災情查證人員可為同一組人員。

2. 災情通報人員為防汛期間，緊急應變中心尚未成立時之重要聯絡人員，請務必填列3人以上，並請列入業務科科長。

3. 本表請直轄市、縣（市）政府及所屬各鄉（鎮、市、區）公所填列後，報本署備查。

106 年度東引鄉公所淹水災情人員與防汛搶險隊員編組表(直轄市、縣(市))

直轄市、縣(市)		連江縣東引鄉公所				
災情通報專線		0836-77205#21 主要聯絡人： 傳真 77281				
災情人員	災情查察人員 任務：巡察轄管範圍，主動察覺災情	姓名	職務	辦公室電話	行動電話	責任區域
		林美春	民政課長	0836-77205		東引鄉全轄區
		袁麒嶺	民政課員	0836-77205#28		東引鄉全轄區
	災情通報人員 任務：通報災情予權責機關	姓名	職務	辦公室電話	行動電話	電子信箱
		林美春	民政課長	0836-77205		
		袁麒嶺	民政課員	0836-77205#28		
	災情查證人員 任務：確認由民眾傳播及媒體傳播災情知正確性	姓名	職務	辦公室電話	行動電話	責任區域
		林美春	民政課長	0836-77205		東引鄉全區
		袁麒嶺	民政課員	0836-77205#28		東引鄉全區

防汛搶險隊	編組任務 執行內容	姓名	職務	辦公室電話	行動電話	責任區域

## 附錄六、連江縣水災危險潛勢地區疏散避難圖

### 南竿鄉各村避難疏散路線

#### 復興村

復興村避難路線圖，如圖 2-1 所示，因災害發生於沿海，沿海居民須向南部內陸撤離，避難距離則分別為 305 公尺、365 公尺，以提供民眾足夠的避難與收容量。

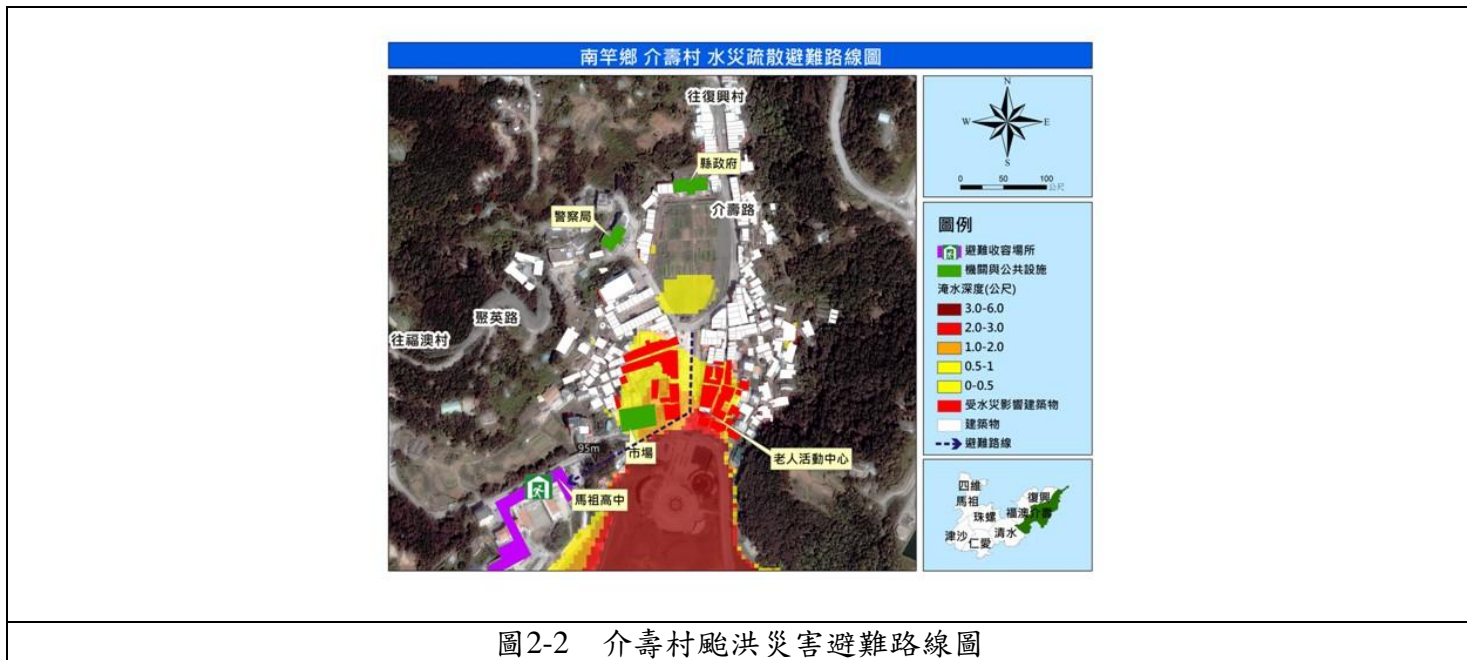


圖2-1 復興村颱風災害避難路線圖

資料來源：本計畫繪製。

### (一) 介壽村

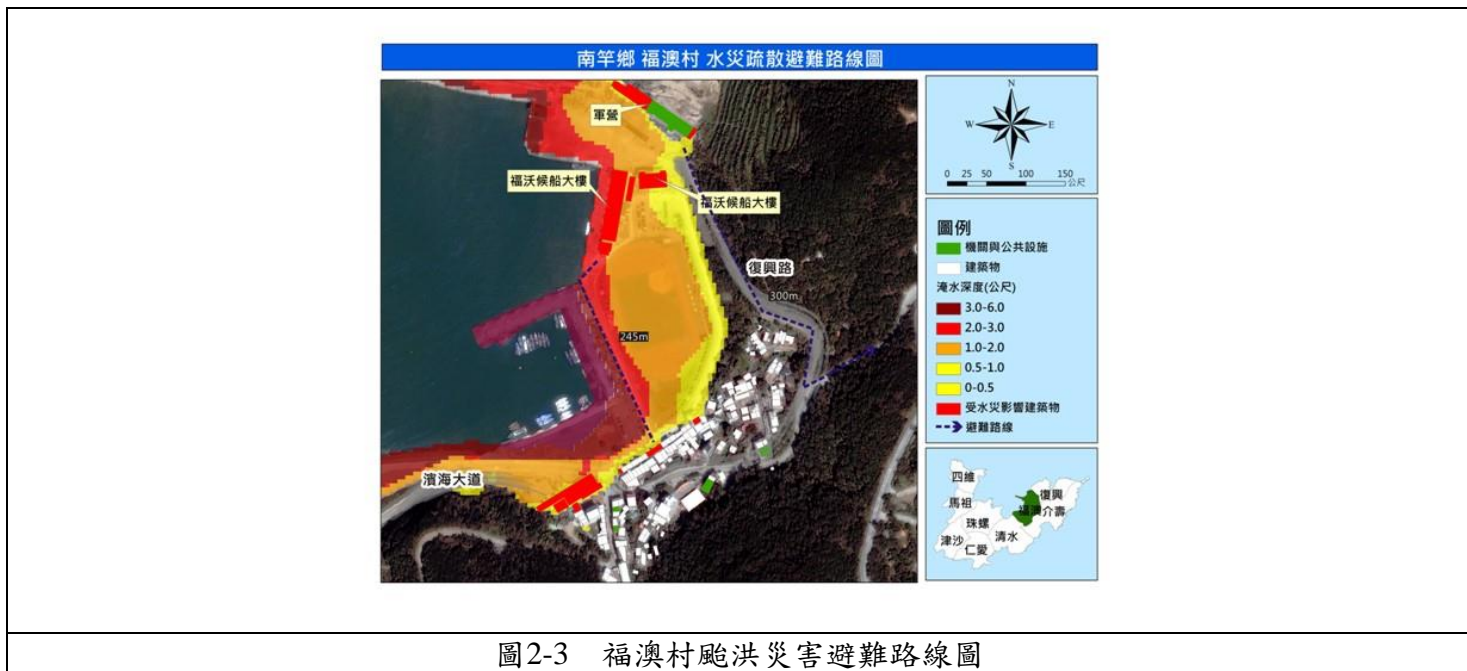
介壽村避難路線圖，如圖 2-2 所示，提供馬祖高中收容場所，配合疏散路線的設置，向馬祖高中進行避難，避難距離分別為 95 公尺。



資料來源：本計畫繪製。

### (二) 福澳村

福澳村沿海受淹水潛勢區影響，此處港務大樓與活動中心皆屬低樓層建築物，無法做垂直難，建議移至馬管處南竿遊客中心進行避難，路程約 245 公尺。



資料來源：本計畫繪製。

### (三) 清水村

清水村內因馬祖綜合福利園區受到淹水影響，無法做為避難收容場所，因此另擇建設局或是臨近的村子做為避難場所，往福澳方向約 245 公尺，往介壽方向約為 195 公尺。

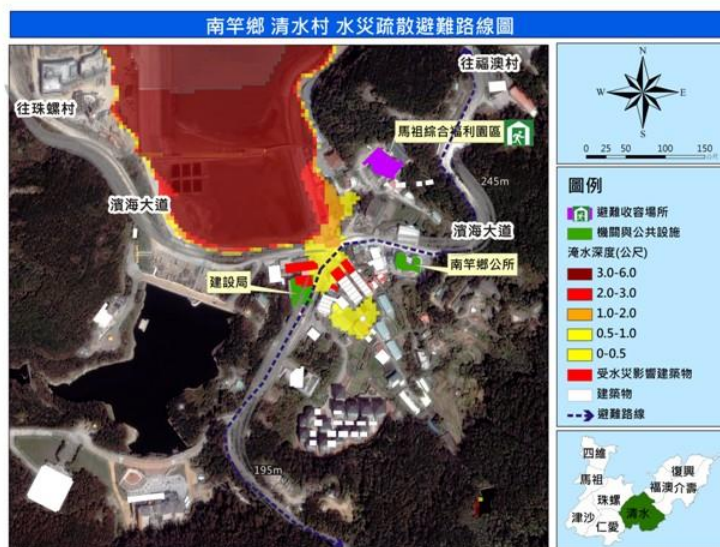


圖2-4 清水村颱風災害避難路線圖

資料來源：本計畫繪製。

### (四) 珠螺村

珠螺村水災避難場所設置建議前往鄰近高處做垂直避難，或是至鄰近村子避難，往清水方向距離約 180 公尺，往珠螺方向約 230 公尺。



圖2-5 珠螺村颱風災害避難路線圖

資料來源：本計畫繪製。



### (五) 馬祖村

馬祖村之避難場所中正國中小未受到淹水影響，居民可至此收容場所避難，距離約 185 公尺。



圖2-6 馬祖村颱風災害避難路線圖

資料來源：本計畫繪製。

### (六) 津沙村

依圖 2-7 顯示，於颱風災害三級淹水深度時，可經由津沙村聚落主要道路前往鄰近仁愛村避難場所逃生，距離約 395 公尺，或單棟建物淹水位超過 1 公尺之住家，可於住家內垂直逃生避難。

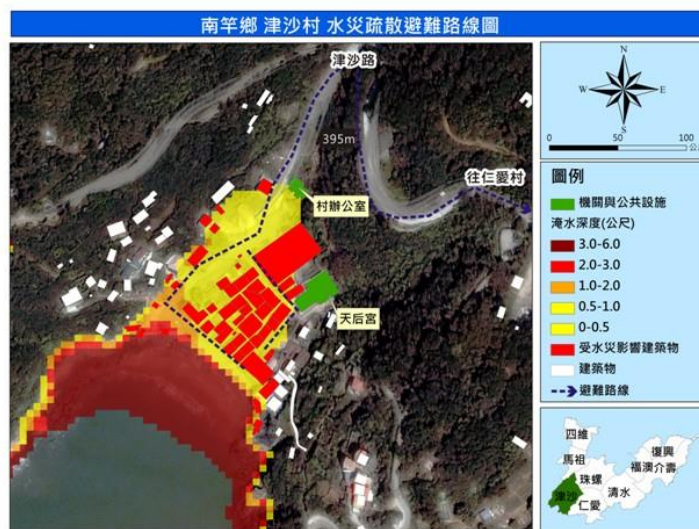


圖2-7 津沙村颱風災害避難路線圖

資料來源：本計畫繪製。

### (七) 仁愛村

因仁愛村之地勢較高，相對的受到淹水災害的影響也較小，由圖 2-8 可知於三級災害潛勢區內只有一棟建物受到影響，可至仁愛國小進行避難，距離約 45 公尺。



圖2-8 仁愛村颱風災害避難路線圖

資料來源：本計畫繪製。

### (八) 四維村

四維村內沒有收容場所設置，當面臨災害時，必須將區域內的弱勢族群及早撤離疏散之鄰近安全避難場所，往馬祖村距離約 220 公尺。

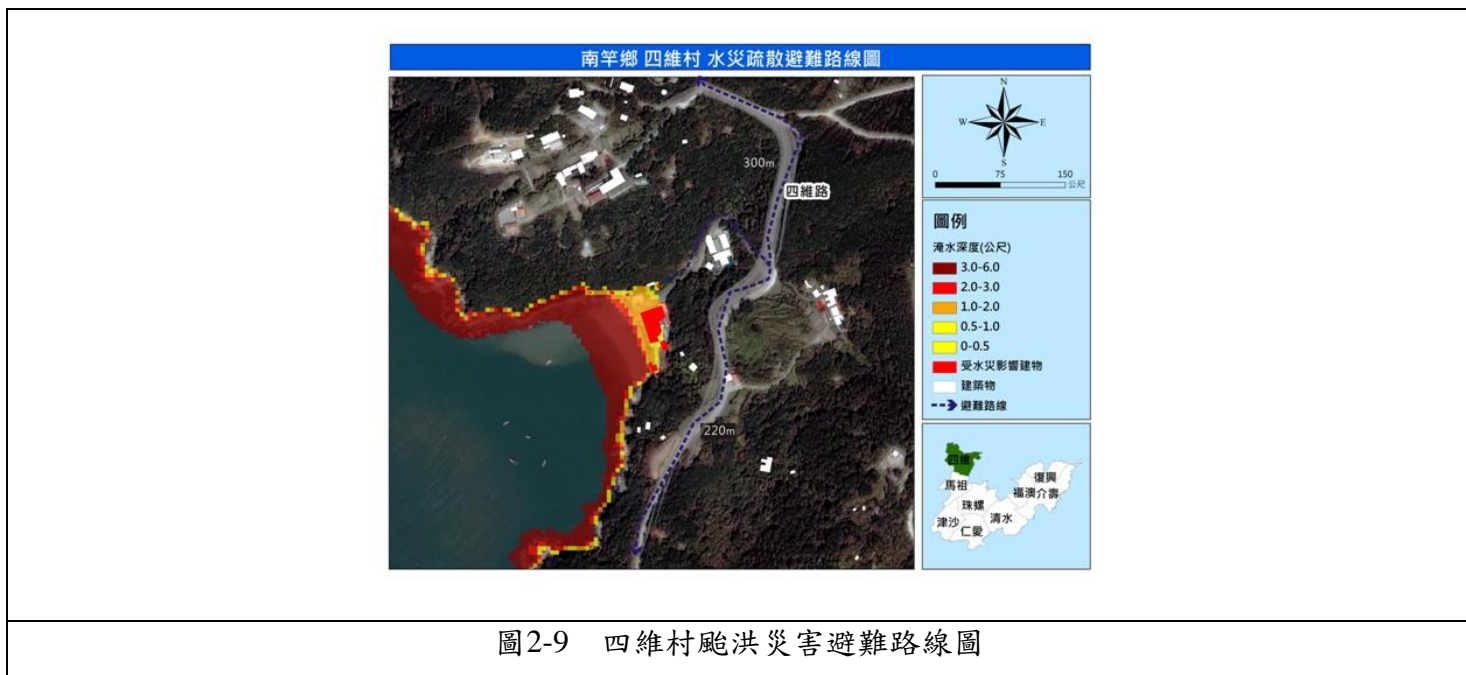


圖2-9 四維村颱風災害避難路線圖

資料來源：本計畫繪製。

## 北竿鄉各村疏散避難路線

### 塘岐村

根據塘岐聚落淹水潛勢圖得知，當水災、風災來臨之際，塘岐村東南方建物及北竿機場將可能受到淹水波擊影響。因此在疏散過程，建議塘岐聚落居民應前往高處避難如塘岐國小、老人活動中心等處做為避難收容場所，其路徑最遠約為 130 公尺。



圖2-10 塘岐村颱風災害避難圖

資料來源：本計畫繪製。

表2-1 避難場所收容人數統計表

場所名稱	收容人數 (人)
塘岐國小	150
老人活動中心	50
塘岐羽球館	150

資料來源：本計畫彙整。

后澳村

根據后澳村聚落淹水潛勢圖得知，后澳村西南方建物將受淹水波擊影響，引此建議當地居民應前往高處如楊公八使宮最為避難收容場所，路徑約為100公尺。

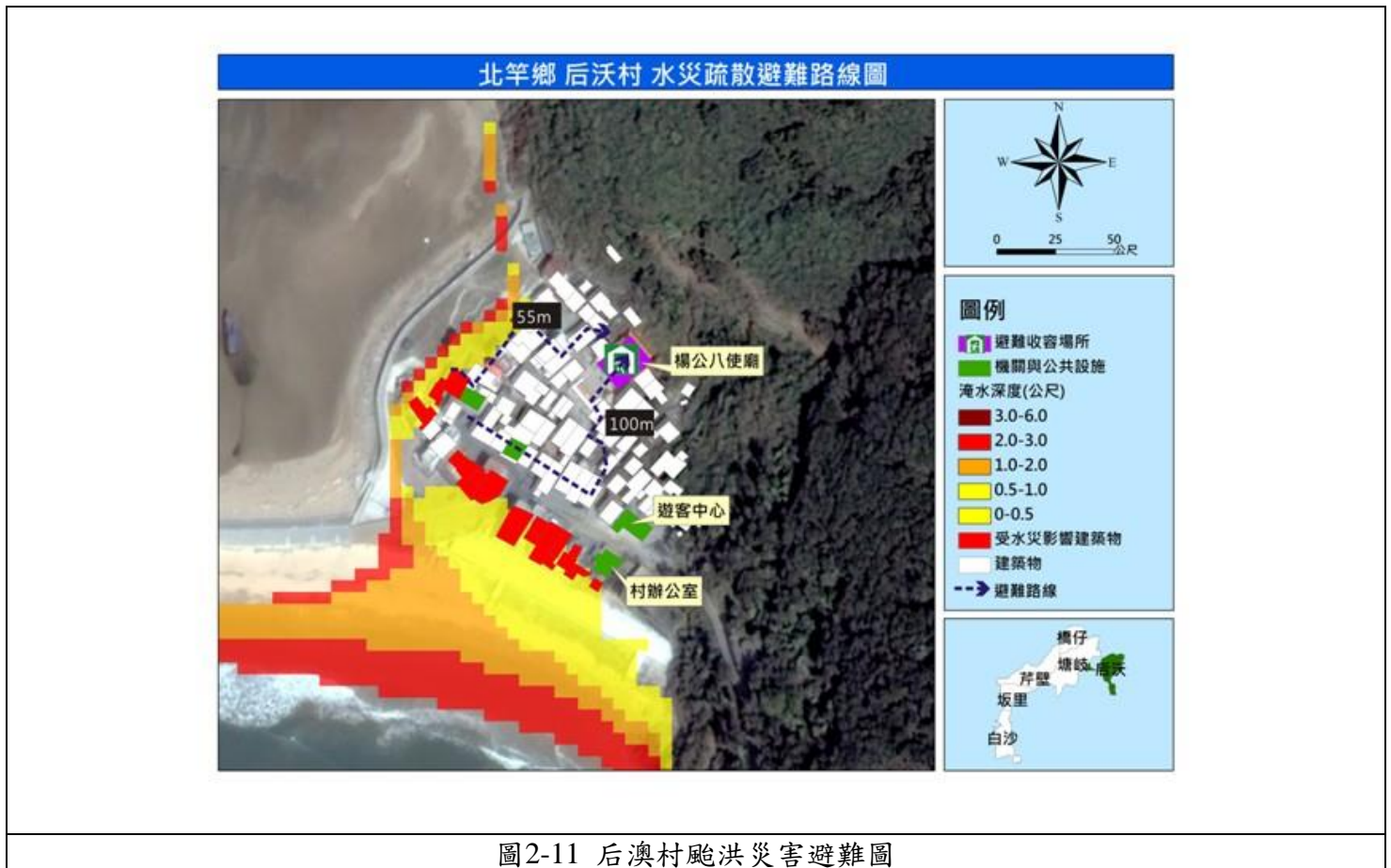


圖2-11 后澳村颶洪災害避難圖

資料來源：本計畫繪製。

表2-2 后澳村之避難場所收容人數統計表

場所名稱	收容人數(人)
楊公八使廟	50

資料來源：本計畫彙整。

## 芹壁村

根據芹壁聚落淹水潛勢圖得知，當水災、風災來臨之際芹壁村沿海建物將受到淹水波擊影響。因此在疏散的過程，建議芹壁聚落居民應前往高處避難如中山國中可做為避難收容場所，路徑約為386公尺。



圖2-12 芹壁村颱風災害避難圖

資料來源：本計畫繪製。

表2-3 芹壁村之避難場所收容人數統計表

場所名稱	收容人數(人)
中山國中	100

資料來源：本計畫彙整。

坂里村

根據坂里聚落淹水潛勢圖得知，當水災、風災來臨之際坂里村沿海東北方建物將受到淹水波擊影響。因此在疏散的過程，建議坂里聚落居民應前往高處避難如坂里國小可做為避難收容場所，路徑約為 167 公尺，或是前往高處避難。



圖2-13 坂里村颱風災害避難圖

資料來源：本計畫繪製。

表2-4 坂里村之避難場所收容人數統計表

場所名稱	收容人數(人)
坂里國小	100

資料來源：本計畫彙整。

橋仔村

根據橋仔聚落淹水潛勢圖得知，當水災、風災來臨之際橋仔村沿海建物將受到淹水波擊影響。因此在疏散的過程，建議橋仔聚落居民應前往高處避難，而中山國中可做為避難收容場所，路徑約為 125 公尺。

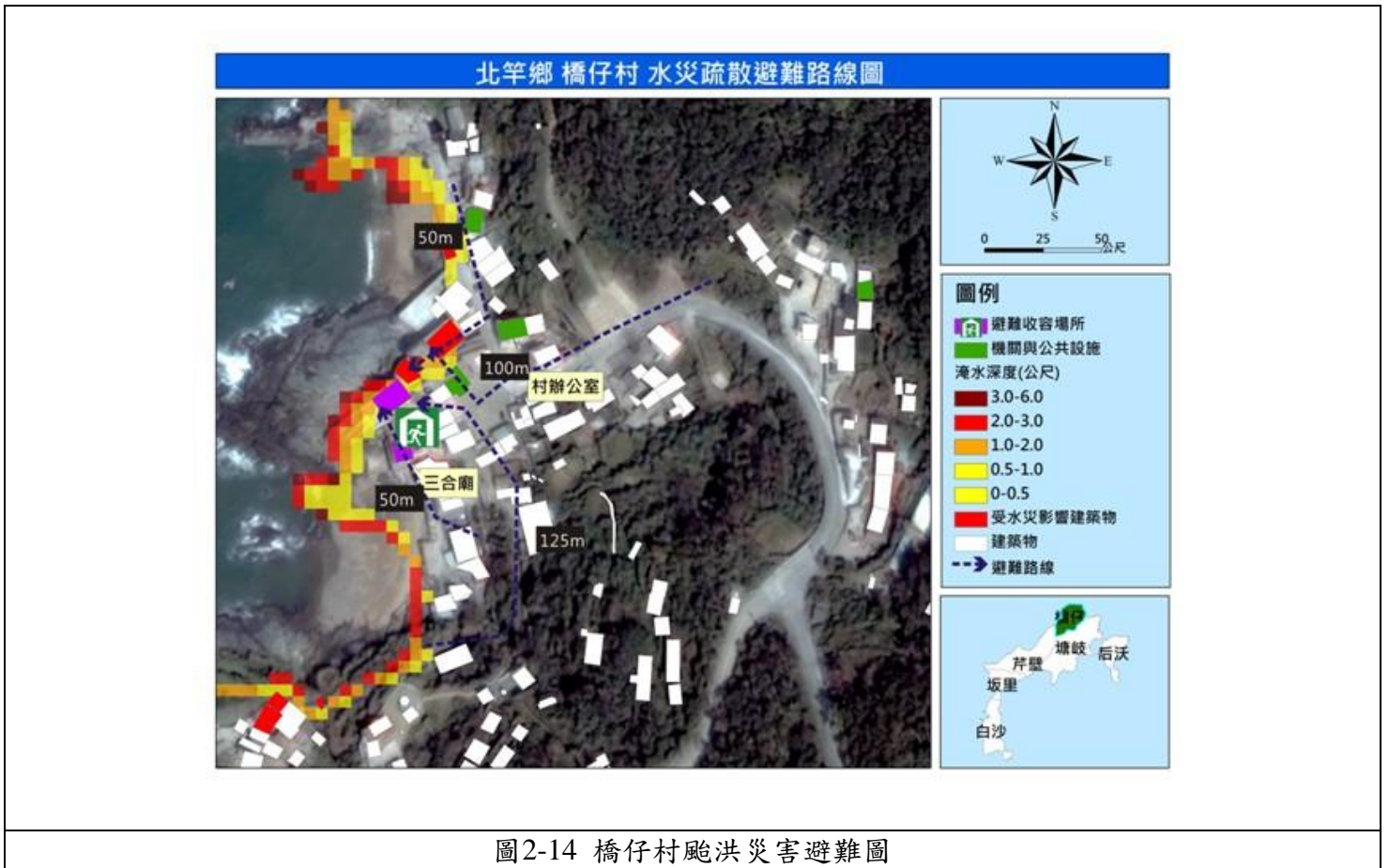


圖2-14 橋仔村颶風災害避難圖

資料來源：本計畫繪製。

表2-5 橋仔村之避難場所收容人數統計表

場所名稱	收容人數(人)
三合殿	100

資料來源：本計畫彙整。

白沙村

根據白沙聚落淹水潛勢圖得知，當水災、風災來臨之際橋仔村沿海建物將受到淹水波擊影響。因此在疏散的過程，建議白沙聚落居民應前往高處避難，而港務大樓可做為避難收容場所，路徑約為 28 公尺。



圖2-15 白沙村颱風災害避難圖

資料來源：本計畫繪製。

表2-6 白沙村之避難場所收容人數統計表

場所名稱	收容人數(人)
港務大樓	100

資料來源：本計畫彙整。



## 莒光鄉各村疏散避難路線

### 西莒

颱風災害所造成之海水倒灌現象，對於西莒島僅會造成青帆村部分建物受到影響，對於田沃村及西坵村則未有多餘的影響。

### 青帆村

當淹水達到一、二、三級時，災民可至敬恆國中小避難，其路徑約為 236 公尺。



圖2-16 青帆村颱風災害避難逃生路線圖

資料來源：本計畫繪製。

田沃村

當淹水達到一、二、三級時，災民可至田沃老人活動中心避難，其路徑約為 432 公尺。

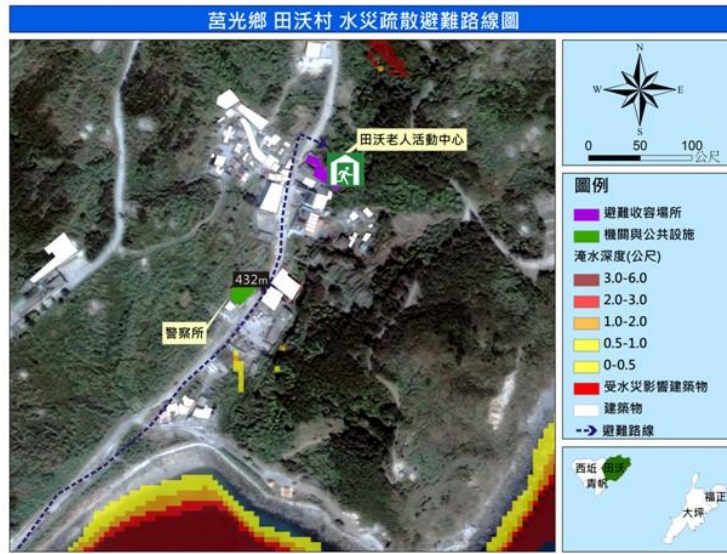


圖2-17 田沃村颱風災害避難路線圖

資料來源：本計畫繪製。

西坵村

當淹水達到一、二、三級時，災民可至國軍文康中心避難，其路徑約為 236 公尺。



圖2-18 西坵村颱風災害避難逃生路線圖

資料來源：本計畫繪製。

東莒

福正村

若颱風災害發生時災民可至福正遊客活動中心避難，路徑約為 231 公尺。

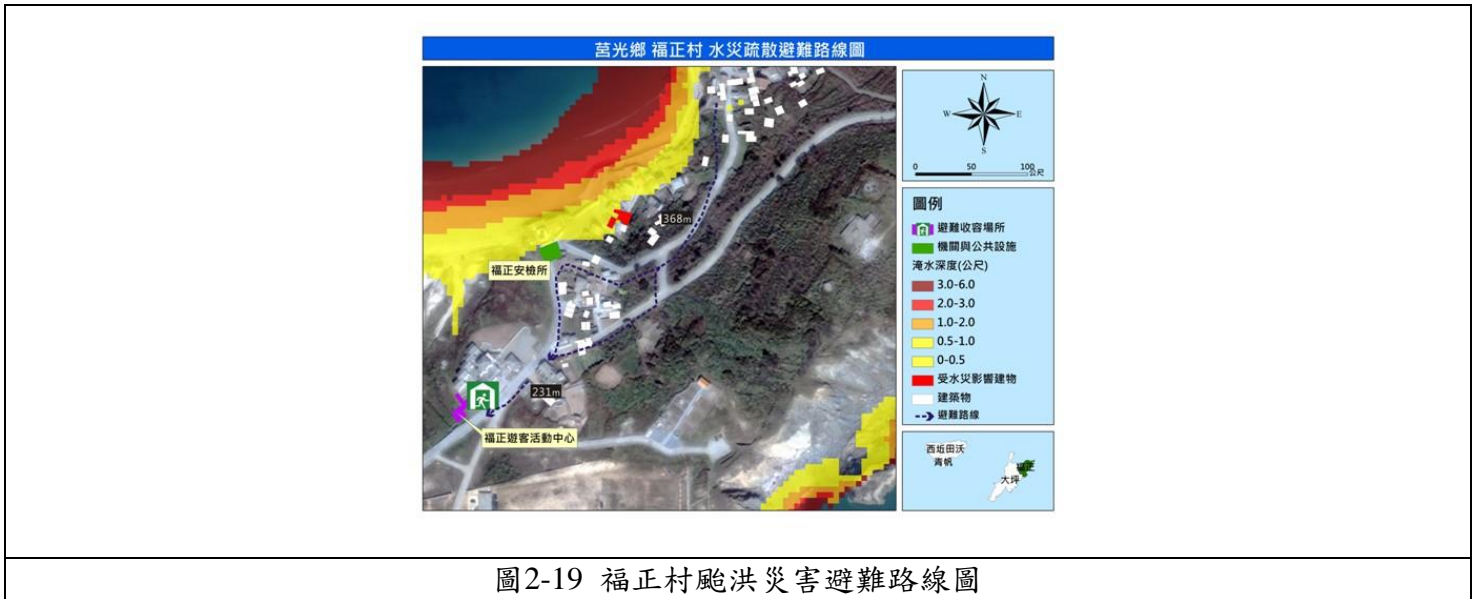


圖2-19 福正村颱風災害避難路線圖

資料來源：本計畫繪製。

大坪村

大坪村災害潛勢區仍然為沿海低窪地區，但受影響戶數較多，臨時避難場所為航空站、派出所與消防分隊；收容場所則為東莒國小、東莒衛生所與鴻景民宿。



圖2-20 大坪村颱風災害避難路線圖

資料來源：本計畫繪製。

## 東引鄉各村避難疏散路線

### 中柳村

位於港區或鄰近之民眾疏散避難至東引國中小，距離最遠約為 76 公尺。



圖2-21 東引鄉颱風避難路線圖

資料來源:本計畫繪製。

### 中柳村三家聚落

從圖示可看出，受災居民可前往西引文康中心，路徑約為 76 公尺。



圖2-22 東引鄉中柳村三家聚落水災疏散避難路線圖

資料來源：本計畫繪製。

### 中柳村北澳聚落

從圖示可看出，受災居民可前往衛生所避難，路徑約為 213 公尺。



圖2-23 東引鄉中柳村北澳聚落水災疏散避難路線圖

資料來源：本計畫繪製。

### 樂華村

從圖示可看出災民可前往鄉民代表會進行避難，路徑最遠約為 83 公尺。



圖2-24 東引鄉樂華村水災疏散避難路線圖

資料來源：本計畫繪製。

### 獅子聚落

從圖示可看出鄉民可往東引酒廠進行避難，其路徑約為 176 公尺。



圖2-25 東引鄉樂華村獅子聚落水災疏散避難路線圖

資料來源：本計畫繪製。

## 附錄七、連江縣轄內水災避難據點位置表

### 南竿鄉轄內或鄰近避難收容所一覽表：

編號	名稱	地址	收容人數
1	連江縣體育館	南竿鄉介壽村 374-2 號	200 人
2	國立馬祖高中	南竿鄉介壽村 374 號	200 人
3	老人活動中心	南竿鄉介壽村 156 號	200 人
4	介壽國中小學教室	南竿鄉介壽村 13 號	500 人
5	福沃候船大樓	南竿鄉福澳村港口	200 人
6	仁愛國小教室	南竿鄉仁愛村 95 號	300 人
7	中正國中小學教室	南竿鄉馬祖村 4 號	500 人
8	馬祖綜合福利園區	南竿清水村 100 號	100 人
合計共八處可收容 2,200 人			

北竿鄉轄內或鄰近避難收容所一覽表：

編號	名稱	地址	收容人數
1	港務大樓	北竿鄉白沙村 72 號	100 人
2	坂里國小	北竿鄉坂里村 59 號	100 人
3	塘岐國小	北竿鄉塘岐村 55 號	150 人
4	老人活動中心	北竿鄉塘岐村 260-1 號	50 人
5	楊公八使廟	北竿鄉后沃村 22 號	50 人
6	中山國中	北竿鄉芹壁村 84 號	100 人
7	三合殿	北竿鄉橋仔村 漁業展示館前方	100 人
8	塘岐羽球館	北竿鄉塘岐村 中興公園內	150 人
<p>總共 8 處，可容納 800 人</p>			



莒光鄉轄內或鄰近避難收容所一覽表：

編號	場所名稱	地址	收容人數
1	敬恆國中禮堂	莒光鄉青帆村 18 號	450 人
2	東莒國小綜合教室	莒光鄉大坪村 4 號	300 人
3	田沃老人活動中心	莒光鄉田沃村 52 號	150 人
4	莒光指揮部國軍文康中心	莒光鄉西坵村	100 人
5	福正風景管理處	莒光鄉福正村 1 號	100 人
6	東莒老人活動中心	莒光鄉大坪村 55-1 號	100 人
7	青帆活動中心	莒光鄉青帆村	100 人
合計共 7 處可收容 1,300 人			

東引鄉轄內或鄰近避難收容所一覽表：

名稱	地址	收容人數
東引國中小學	東引鄉中柳村 94 號	200 人
東引鄉活動中心	東引鄉樂華村 72-1 號	200 人
體育館	東引鄉中柳村 94 號後方	300 人
合計共三處可收容 700 人		

## 附錄八、各鄉公所水災危險潛勢地區保全計畫

### (一)南竿鄉「水災危險潛勢地區保全計畫」

#### 一、目的

為充分掌握轄內水災危險潛勢地區，及其保全住戶、保全對象，俾於颱風豪雨期間，及時有效疏散撤離保全對象（居民）至安全避難處所，以保障居民生命財產安全。

#### 二、轄內水災危險潛勢地區及保全對象

本南竿鄉參考連江縣淹水潛勢圖、歷年調查容易淹水地點（村里）及有實際執行水災疏散撤離之區域，列為水災危險潛勢地區。

依據水災危險潛勢地區、保全對象、避難處所及疏散撤離緊急通報人（村里長）等資料，製作成「水災危險潛勢地區保全計畫表」，並依保全計畫表所列各水災危險地點製作疏散避難地圖。

同時建立轄內或蒐集鄰近避難收容所資及建立保全對象清冊（包括弱勢族群或護理之家）。

#### 三、疏散避難人員編組與分工

南竿鄉公所在災害應變中心成立時，依疏散避難人員編組與分工表為編組人員之任務分工名冊。分為指揮官鄉長、副指揮官鄉公所祕書、以及五個編組行政組、民政組、搶修組、醫療組、防救組。

#### 四、疏散撤離作業程序

無論是由居民或是各個單位發現災情，如水位超過潛勢水位之虞時（以規模的公尺數再加 0.5 公尺），或累積雨量達一級疏散標準時，通報縣政府及鄉公所進行疏散，先以廣播及通訊傳達方式傳遞訊息，再進行疏散避難。

## (二) 北竿鄉「水災危險潛勢地區保全計畫」

### 一、目的

為充分掌握轄內水災危險潛勢地區，及其保全住戶、保全對象，俾於颱風豪雨期間，及時有效疏散撤離保全對象（居民）至安全避難處所，以保障居民生命財產安全。

### 二、轄內水災危險潛勢地區及保全對象

本北竿鄉參考連江縣淹水潛勢圖、歷年調查容易淹水地點（村里）及有實際執行水災疏散撤離之區域，列為水災危險潛勢地區、各水災危險地點製作疏散避難地圖。

同時建立轄內或蒐集鄰近避難收容所資訊及建立保全對象清冊（包括弱勢族群或護理之家）。

### 三、疏散避難人員編組與分工

北竿鄉公所災害應變中心成立時，依疏散避難人員編組與分工表為編組人員之任務分工名冊。分為指揮官鄉長、副指揮官鄉公所祕書、以及五個編組行政組、民政組、搶修組、醫療組、防救組。

### 四、疏散撤離作業程序

無論是由居民或是各個單位發現災情，如水位超過潛勢水位之虞時（以規模的公尺數再加 0.5 公尺），或累積雨量達一級疏散標準時，通報縣政府及鄉公所進行疏散，先以廣播及通訊傳達方式傳遞訊息，再進行疏散避難。

### (三) 莒光鄉「水災危險潛勢地區保全計畫」

#### 一、目的

為充分掌握轄內水災危險潛勢地區，及其保全住戶、保全對象，俾於颱風豪雨期間，及時有效疏散撤離保全對象（居民）至安全避難處所，以保障居民生命財產安全。

#### 二、轄內水災危險潛勢地區及保全對象

本莒光鄉參考連江縣淹水潛勢圖、歷年調查容易淹水地點（村）及有實際執行水災疏散撤離之區域，列為水災危險潛勢地區。

依據水災危險潛勢地區、保全對象、避難處所及疏散撤離緊急通報人（村里長）等資料，製作成「水災水災危險潛勢地區保全計畫表」，並依保全計畫表所列各水災危險地點製作疏散避難地圖（各村避難路線）。

同時建立轄內或蒐集鄰近避難收容所資訊及建立保全對象清冊（包括弱勢族群或護理之家）。

#### 三、疏散避難人員編組與分工

莒光鄉公所在災害應變中心成立時，依疏散避難人員編組與分工表為編組人員之任務分工名冊。分為指揮官鄉長、副指揮官鄉公所祕書、以及五個編組行政組、民政組、搶修組、醫療組、防救組。

#### 四、疏散撤離作業程序

無論是由居民或是各個單位發現災情，如水位超過潛勢水位之虞時（以規模的公尺數再加 0.5 公尺），或累積雨量達一級疏散標準時，通報縣政府及鄉公所進行疏散，先以廣播及通訊傳達方式傳遞訊息，再進行疏散避難。

## (四) 東引鄉「水災危險潛勢地區保全計畫」

### 一、目的

為充分掌握轄內水災危險潛勢地區，及其保全住戶、保全對象，俾於颱風豪雨期間，及時有效疏散撤離保全對象（居民）至安全避難處所，以保障居民生命財產安全。

### 二、轄內水災危險潛勢地區及保全對象

本東引鄉參考連江縣淹水潛勢圖、歷年調查容易淹水地點（村）及有實際執行水災疏散撤離之區域，列為水災危險潛勢地區。

依據水災危險潛勢地區、保全對象、避難處所及疏散撤離緊急通報人（村里長）等資料，製作成「水災水災危險潛勢地區保全計畫表」，並依保全計畫表所列各水災危險地點製作疏散避難地圖（各村避難路線）。

同時建立轄內或蒐集鄰近避難收容所資訊及建立保全對象清冊（包括弱勢族群或護理之家）。

### 三、疏散避難人員編組與分工

東引鄉公所在災害應變中心成立時，依疏散避難人員編組與分工表為編組人員之任務分工名冊。分為指揮官鄉長、副指揮官鄉公所祕書、以及五個編組行政組、民政組、搶修組、醫療組、防救組。

### 四、疏散撤離作業程序

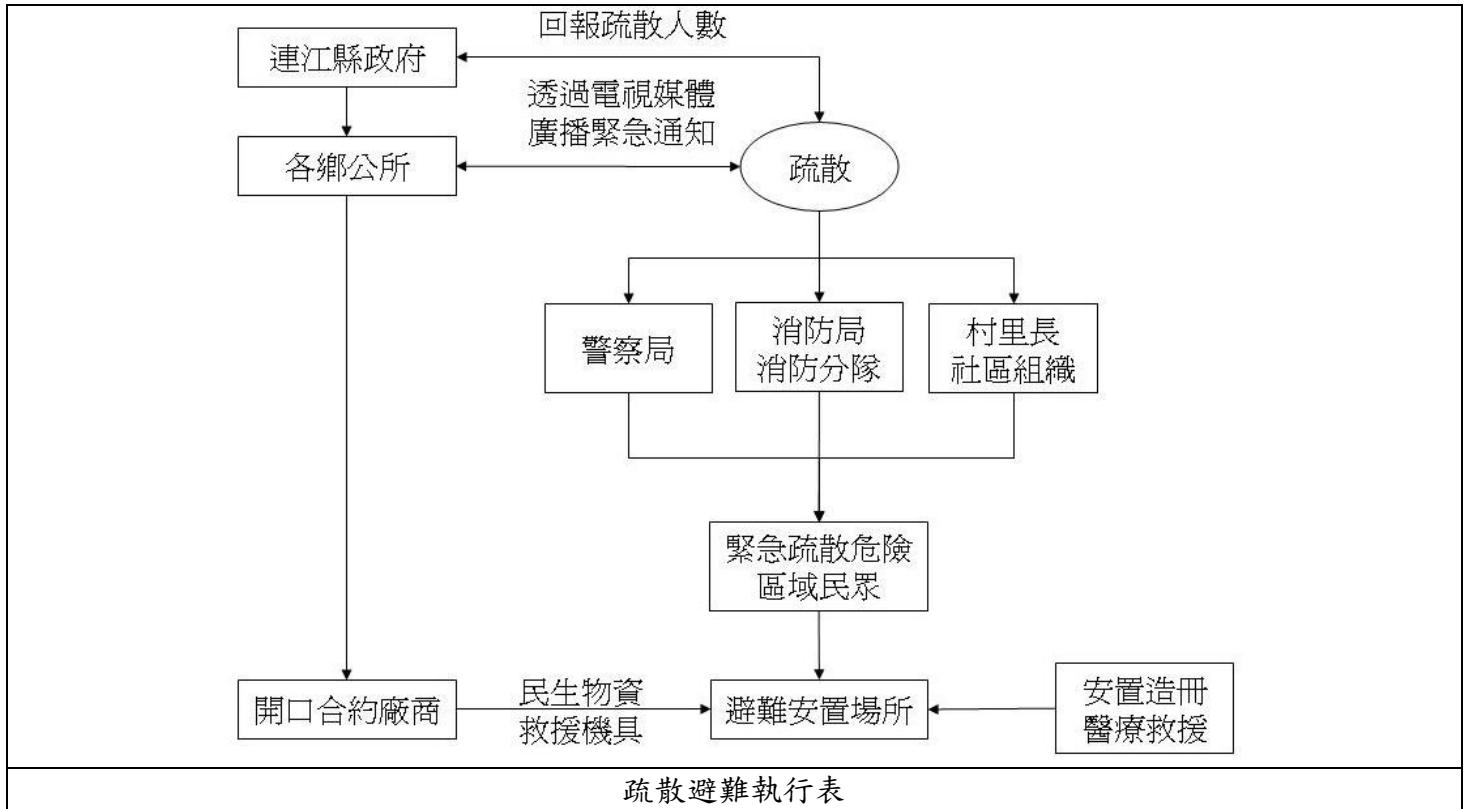
無論是由居民或是各個單位發現災情，如水位超過潛勢水位之虞時（以規模的公尺數再加 0.5 公尺），或累積雨量達一級疏散標準時，通報縣政府及鄉公所進行疏散，先以廣播及通訊傳達方式傳遞訊息，再進行疏散避難。

## 附錄八-疏散避難人員編組與分工

編組名稱	組成單位(人員)	任務
指揮官	鄉長	綜理本鄉天然災害防救。
副指揮官	公所祕書兼任 (或由指揮官指派)	襄理指揮官處理本鄉水災防救
行政組	行政課	鄉公所周遭環境及建築物安全維護。
	人事課	1. 辦理本鄉災民收容救濟站行政工作事宜。 2. 各界捐贈物資之接受及轉發事宜。
民政組	民政課	1. 災害收容所之指定、分配、佈置事項。 2. 災民救濟口糧應急發故事宜。 3. 災民救濟金應急申請事項。 4. 協助死亡者家屬喪葬善後事項。 5. 督導村辦公室勘查統計民間災情事項。 6. 各界捐贈物資之接受與轉發事宜。 7. 其他有關業務權責事項。
	村幹事	1. 辦理本鄉災民收容救濟站行政工作事宜。 2. 辦理災民救濟申請事宜。
搶修組	環保課	1. 災害防治病媒蚊孳生。 2. 災後垃圾清運作業。 3. 災前及災後溝渠疏濬。 4. 加強海岸地區清潔工作。 5. 災後全面清除髒亂，災後的環境整潔維護。
	財經課	1. 工程災害處理及通報。 2. 有關防救災財源籌措及經費支用等相關事項。
	電力公司	1. 搶救所需電力調配事宜。 2. 負責電力輸配緊急搶修截斷電源及災後迅速恢復供電事項。
	中華電信	負責電信輸配緊急搶修電信，以及對外通訊供應正常恢復等事項。
	自來水廠	1. 自來水輸配水管緊急搶修事項。 2. 緊急調配供水事項。 3. 負責恢復水力供應正常。

		4. 其他有關業務權責事項。
防救組	消防分隊	1. 依任務需要編成支援救災事宜。 2. 其他協助支援災害防救事宜。
	警察所	1. 災害現場警戒治安維護交通秩序維持事項。 2. 其他應變處理及有關業務權責事項。
醫療組	縣立醫院	1. 災害現地急救站之設立運作事項。 2. 災害現地傷患到院醫療照顧事項。 3. 聯繫各醫療院所提供醫療協助事項。 4. 災區防疫事項。 5. 其他有關業務權責事項。

### 附錄八-疏散撤離作業程序



## 附錄八-水災危險潛勢地區保全對象清冊

### 南竿鄉保全對象清冊

聚落名稱	門牌號碼	幼年人口	壯年人口	老年人口	樓層數
介壽村	308	0	1	0	2
介壽村	289	0	1	0	2
介壽村	283	0	1	0	2
介壽村	286	0	1	0	2
介壽村	352	0	1	0	4
介壽村	222	0	1	0	3
介壽村	232	0	1	0	3
介壽村	164	0	2	0	4
介壽村	156	0	2	0	5
介壽村	311	0	2	0	3
介壽村	231	0	2	0	1
介壽村	160	0	3	0	3
介壽村	155	0	3	0	5
介壽村	303	0	4	0	2
介壽村	343	0	4	0	2
介壽村	271	0	4	0	2
介壽村	227	4	4	0	3
介壽村	220	0	5	0	3
介壽村	285	0	5	0	2
介壽村	302	0	5	0	2
介壽村	270	1	5	0	2
介壽村	218	0	6	0	4
介壽村	334	0	6	0	2
介壽村	225	0	6	0	3
介壽村	173	0	7	0	2
介壽村	169	0	7	0	2
介壽村	230	1	7	0	3
介壽村	176	0	8	0	3



聚落名稱	門牌號碼	幼年人口	壯年人口	老年人口	樓層數
介壽村	216	0	11	0	4
介壽村	170	0	0	1	2
介壽村	214	0	0	1	4
介壽村	213	0	0	1	4
介壽村	348	0	0	1	4
介壽村	306	0	1	1	2
介壽村	226	0	1	1	3
介壽村	307	0	2	1	2
介壽村	300	0	3	1	2
介壽村	288	0	3	1	2
介壽村	229	0	3	1	3
介壽村	349	0	4	1	4
介壽村	304	0	5	1	2
介壽村	233	0	5	1	3
介壽村	351	0	6	1	4
介壽村	162	0	7	1	4
介壽村	165	0	9	1	2
介壽村	172	0	12	1	2
介壽村	215	0	0	2	4
介壽村	223	0	0	2	3
介壽村	168	0	2	2	1
介壽村	217	0	14	2	4
四維村	23	1	2	2	0
津沙村	42	0	1	0	2
津沙村	49	0	1	0	1
津沙村	60	0	1	0	2
津沙村	73	2	1	0	2
津沙村	51	1	2	0	2
津沙村	84	0	4	0	3
津沙村	50	2	4	0	3
津沙村	50	0	0	1	3
津沙村	97	0	1	1	2
津沙村	59	0	2	1	0

聚落名稱	門牌號碼	幼年人口	壯年人口	老年人口	樓層數
津沙村	52	1	3	1	2
津沙村	78	0	0	2	2
珠螺村	40	4	3	0	2
珠螺村	149-77	0	5	0	2
珠螺村	149-77	0	0	1	1
珠螺村	45	0	2	1	1
清水村	117	0	3	0	2
清水村	112	0	3	0	2
清水村	115	0	4	0	2
清水村	116	2	5	0	2
復興村	119	0	2	0	2
福澳村	126	0	2	0	2
福澳村	127	0	2	0	2
福澳村	90	0	2	0	3
福澳村	10	0	3	0	2
福澳村	85	0	3	0	3
福澳村	58	0	4	0	2
福澳村	9	0	4	0	2
福澳村	90	0	5	0	3
福澳村	8	0	6	0	3
福澳村	128	0	6	0	2
福澳村	90	0	10	0	3
福澳村	23	0	1	1	1
福澳村	92	0	1	1	2
福澳村	91	1	2	1	3
福澳村	92	2	2	1	3
福澳村	90	1	3	1	3

## 北竿鄉保全對象清冊

聚落	門牌號碼	幼年人口	壯年人口	老年人口	樓層數
后沃村	42	1	3	1	3
后沃村	31	2	4	0	2
后沃村	32	0	0	1	2
后沃村	32-1	0	5	0	3
后沃村	41	0	0	1	3
后沃村	40	2	1	2	2
后沃村	38	0	1	1	2
后沃村	44	0	2	0	2
后沃村	47	0	0	1	2
后沃村	56	0	1	0	1
后沃村	33	0	2	1	2
后沃村	34	1	2	0	2
后沃村	48	0	0	1	1
后沃村	51-1	0	1	1	2
后沃村	51	0	1	0	2
后沃村	50	2	4	2	3
后沃村	52-1	0	0	1	1
后沃村	38	0	1	1	2
后沃村	38	0	1	1	2

## 莒光鄉保全對象清冊

聚落名稱	門牌號碼	幼年人口	壯年人口	老年人口	樓層數	備註
大坪村	85	0	1	2	2	
福正村	19-1	0				福正安檢所

附錄八-附圖一、**南竿鄉復興村**水災疏散避難地圖



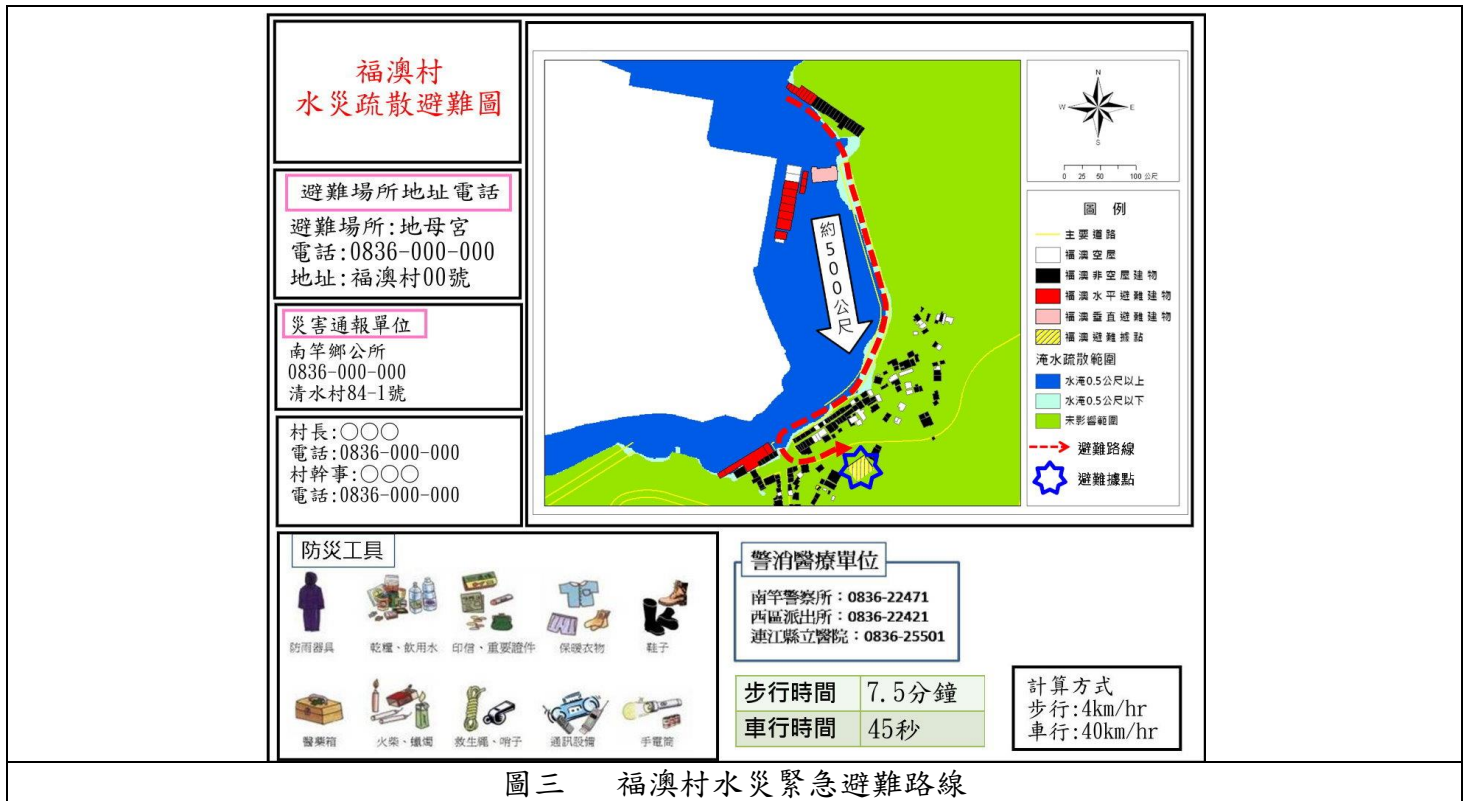
圖一 復興村水災緊急避難路線

附錄八-附圖二、**南竿鄉介壽村**水災疏散避難地圖



圖二 介壽村水災緊急避難路線

附錄八-附圖三、**南竿鄉福沃村**水災疏散避難地圖

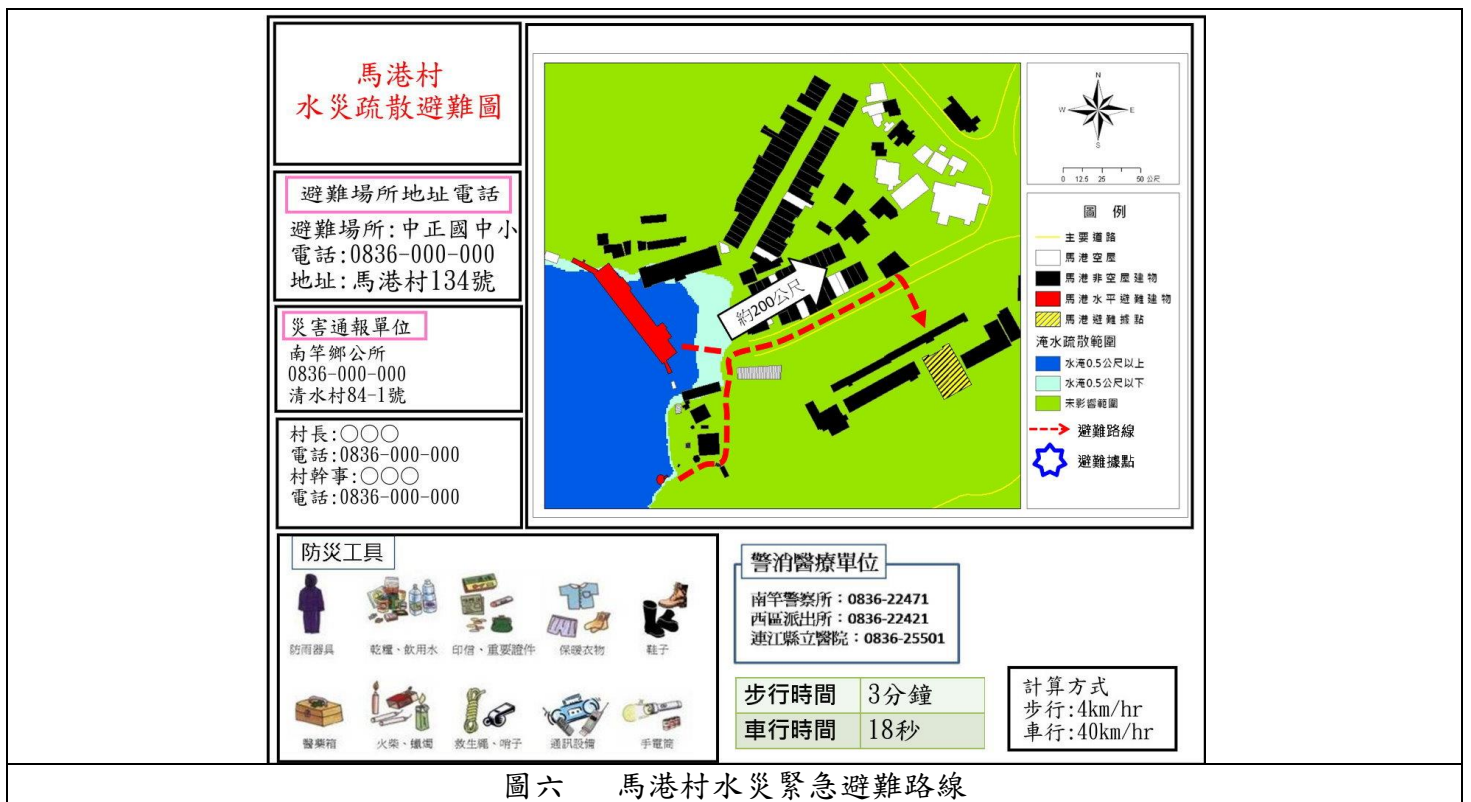


附錄八-附圖五、**南竿鄉珠螺村**水災疏散避難地圖



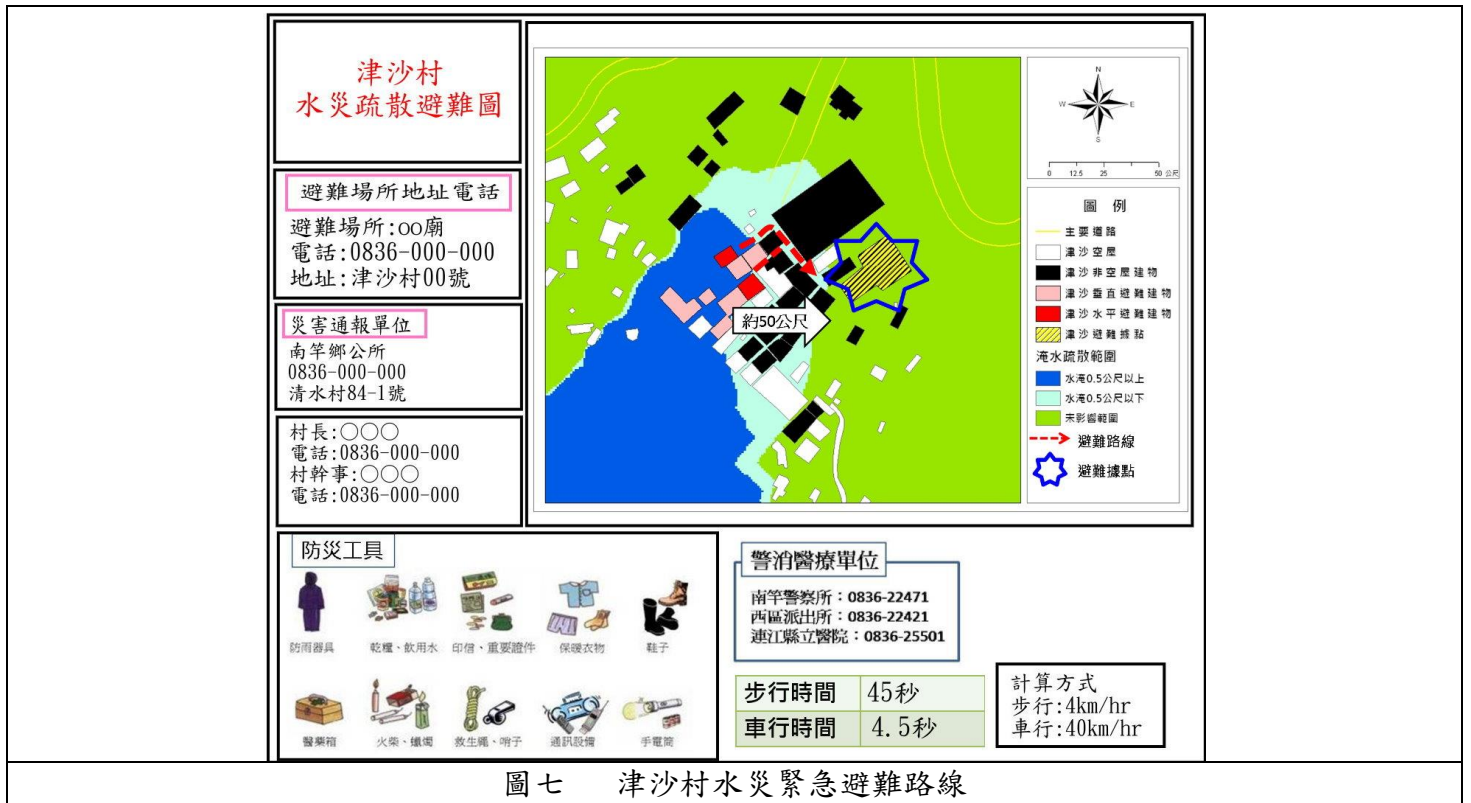
圖五 珠螺村水災緊急避難路線

附錄八-附圖六、**南竿鄉馬港村**水災疏散避難地圖

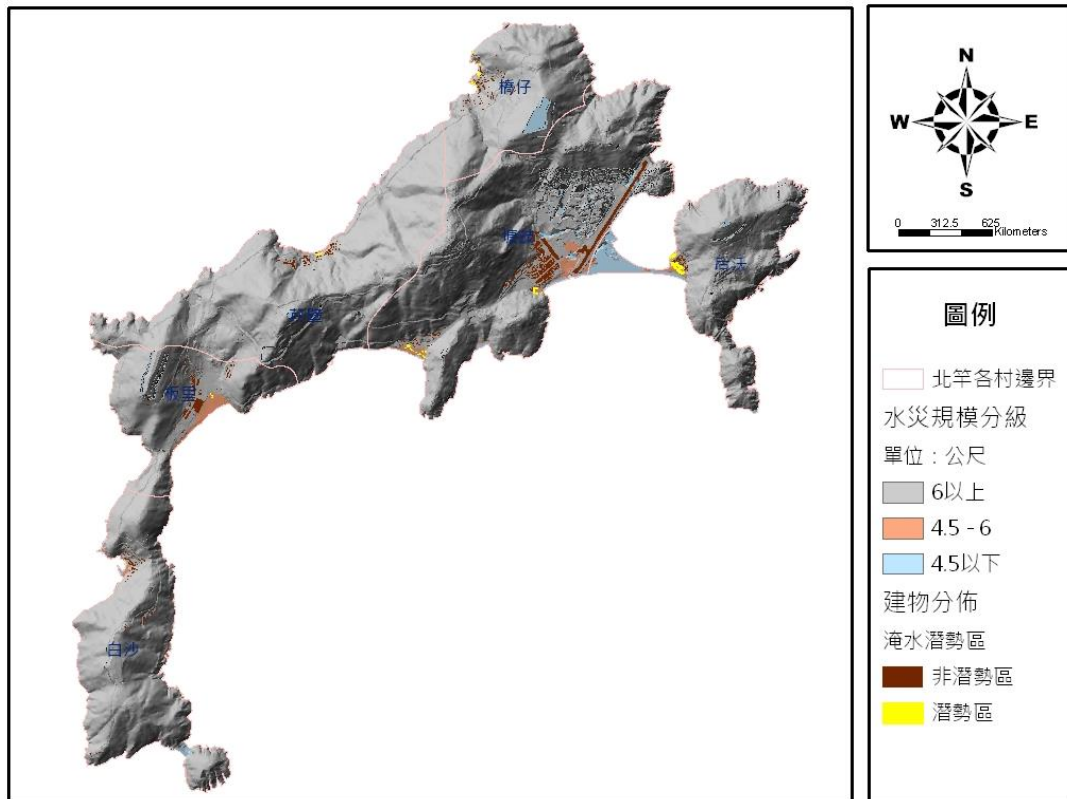


圖六 馬港村水災緊急避難路線

附錄八-附圖七、**南竿鄉津沙村**水災疏散避難地圖



附錄八-附圖八、**北竿鄉**水災潛勢地圖



附錄八-附圖十一、北竿鄉塘岐村水災疏散避難地圖

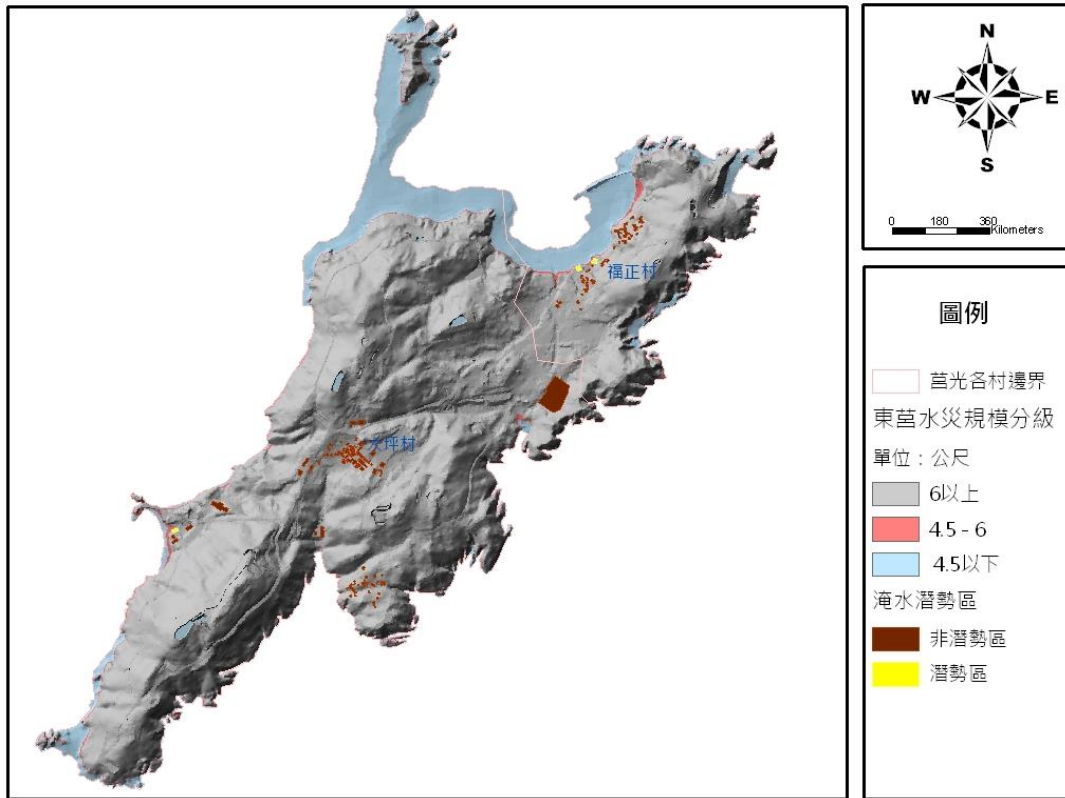


附錄八-附圖十二、北竿鄉后澳村水災疏散避難地圖



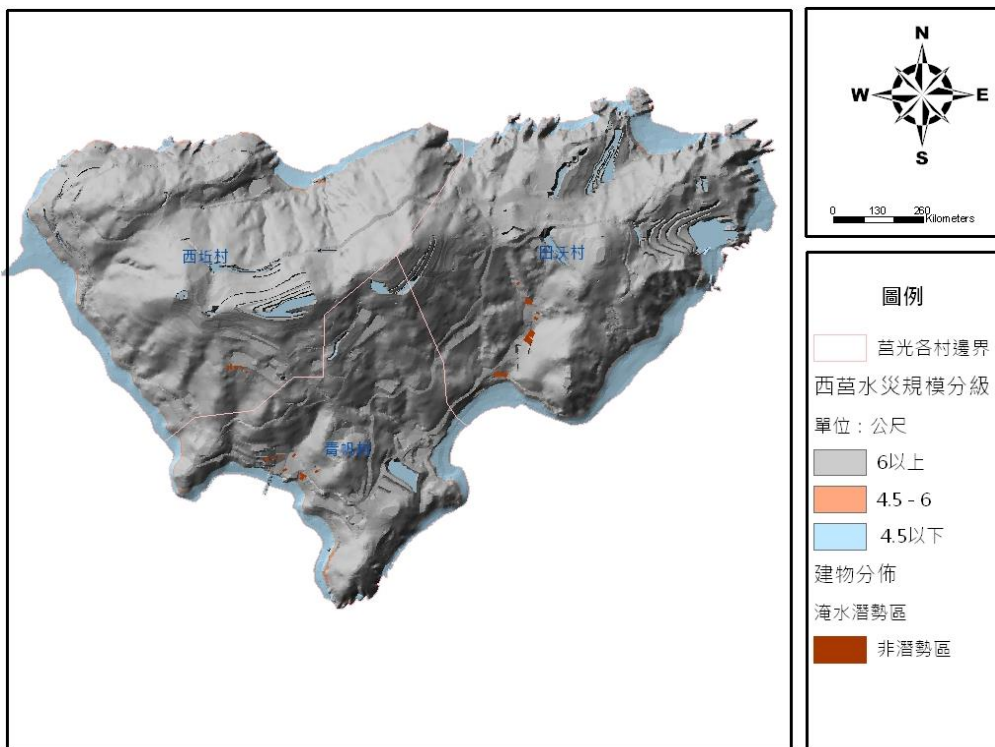
附錄八-附圖九、莒光鄉東莒島水災潛勢地圖





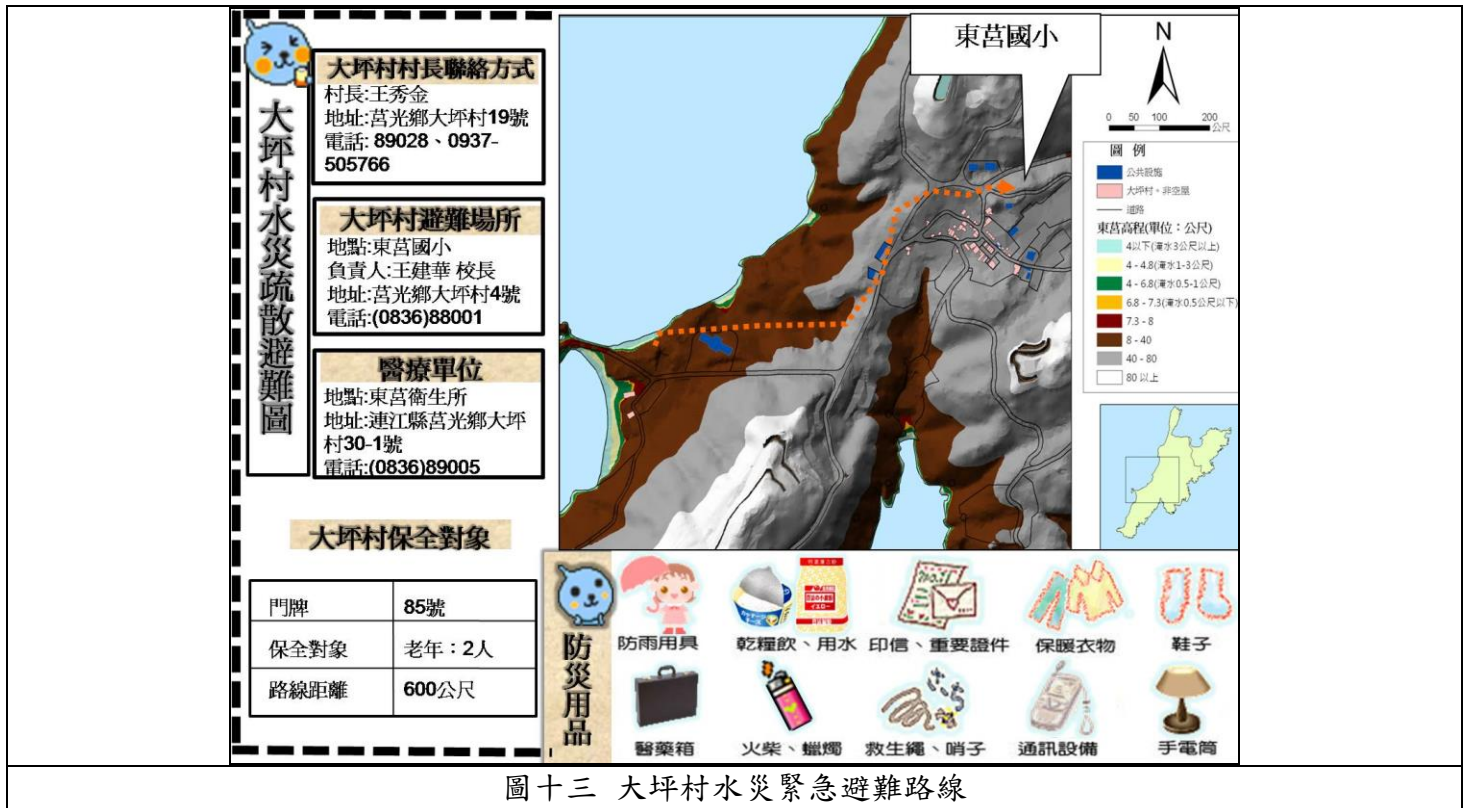
圖十一 東莒島水災潛勢地圖

附錄八-附圖十、莒光鄉西莒島水災潛勢地圖

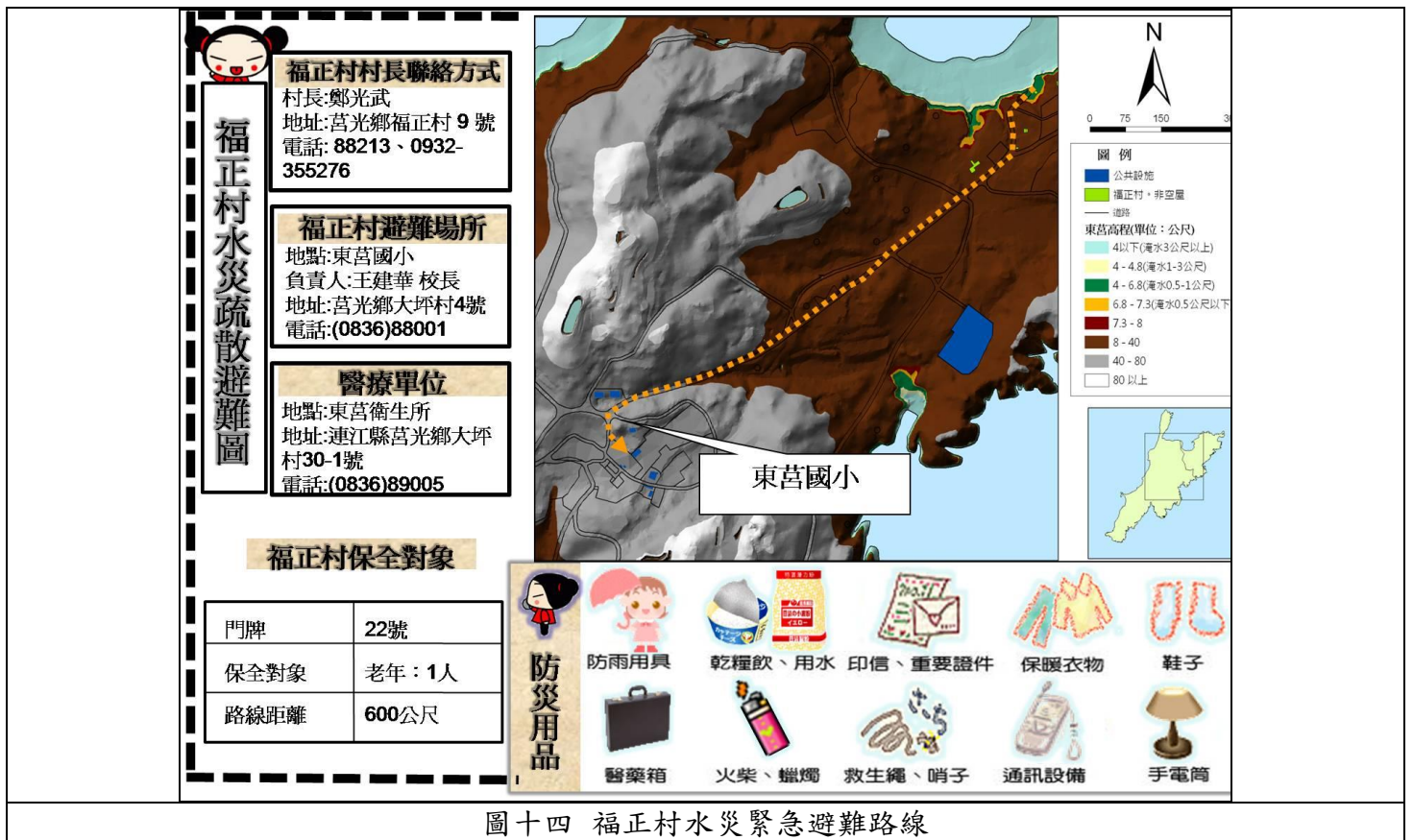


圖十二 西莒島水災潛勢地圖

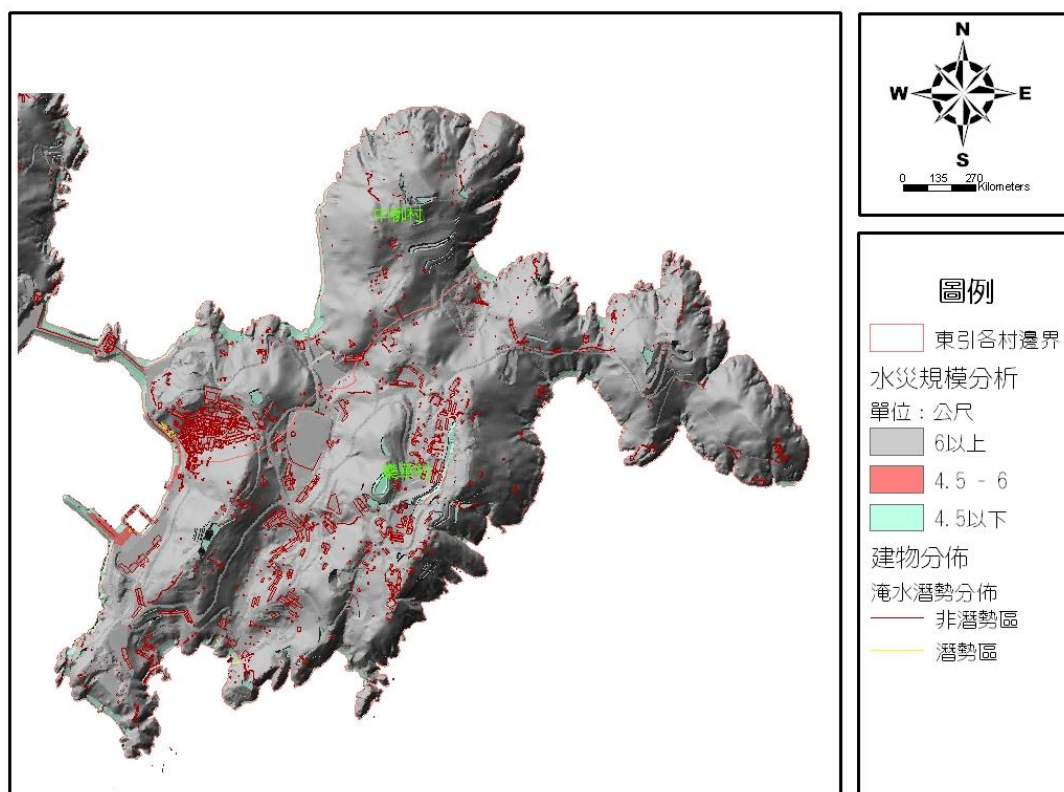
附錄八-附圖十三、莒光鄉大坪村水災疏散避難地圖



附錄八-附圖十四、莒光鄉福正村水災疏散避難地圖

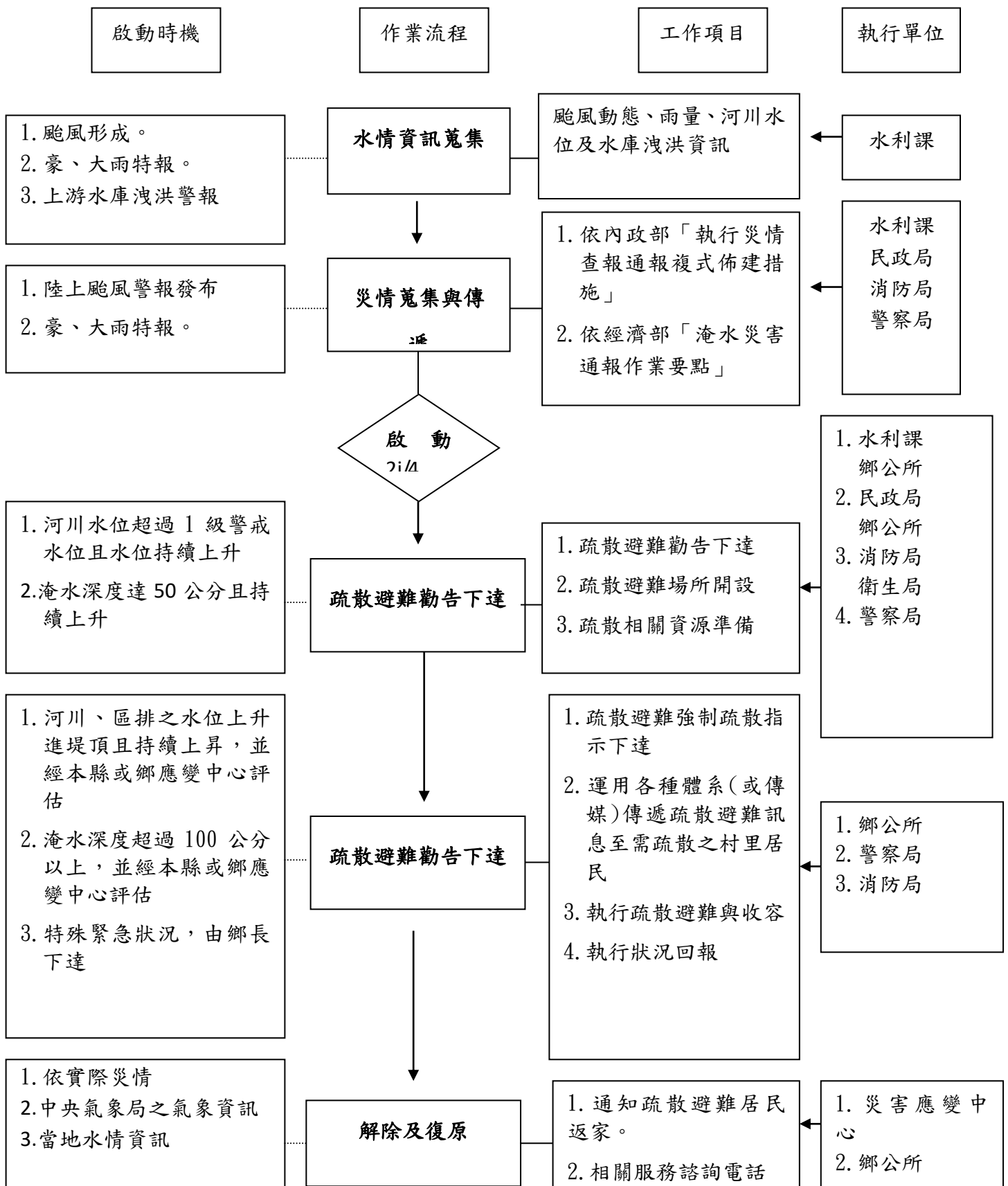


附錄八-附圖十、東引鄉水災潛勢地圖



東引鄉水災潛勢地圖

附錄九、連江縣水災災害疏散撤離權責分工表



疏散避難流程圖

附錄十、連江縣內抽水站位置及管理聯絡人表

抽水站名稱	位置	管理聯絡人	連絡電話
介壽村抽水站	介壽水資源回收中心前 (介壽沃口)	連江縣環境資源局 資源管理科李宗益	0836-23242 0937-245666

### 附錄十一、各級政府災時對疏散撤離之作業分工事項表

(行政院秘書處 99 年 8 月 16 日院臺忠字第 0990102203 號函 )

單位 執行內容	中央政府	縣(市) 政府	鄉(鎮、市) 公所	村里	備註
1. 提供地方警戒資訊	◎ (給縣市)	○ (給鄉鎮)	○ (給村里)		含公路通阻與封橋封路資訊
2. 劃定管制區	△ (協助縣市)	◎ (負責劃定)	○ (協助縣市)		管制區禁止民眾進入活動
3. 劃定應撤離村里		○ (協助鄉鎮)	◎ (負責劃定)		
4. 建立應撤離名冊		△ (協助並確認)	○ (綜整名冊)	◎ (統籌負責)	鄉(鎮、市)公所應調派必要行政人力，協助村里進行調查作業。
5. 收容場所準備	△ (其他支援)	○ (協助並確認)	◎ (統籌負責)		含各類物資之整備
6. 提供交通工具	△ (其他支援)	◎ (統籌負責)	○ (協助)		
7. 下達疏散撤離命令並通知應撤離村里		○ (協助鄉鎮)	◎ (統籌負責)		
8. 通知應撤離民眾			○ (協助並確認)	◎ (統籌負責)	由警政、消防系統共同協助村里辦理通知民眾撤離事宜(含集合時間及地點之通知)。
9. 回報中央疏散情形		◎ (統籌負責)	○ (協助)		輸入 EMIS 災情系統
10. 通知民眾返家		△ (交通支援)	◎ (統籌負責)	○ (協助並確認)	

備註：◎-主辦、○-協辦、△-支援