

# 新竹市水災危險潛勢地區保全計畫



新竹市政府  
中華民國 107 年 4 月



## 目錄

第一章、目的	1
第二章、水災危險潛勢地區劃定	2
第三章、水災危險潛勢地區應變暨疏散撤離措施	5
第四章、附則	14

## 圖目錄

圖 3-1、新竹市災害通報流程圖	5
圖 3-2、防汛器材運用流程圖	6
圖 3-3、移動式抽水機運用流程圖	8
圖 3-4、疏散撤離流程圖	10
圖 3-5、疏散撤離資訊傳遞流程圖	11
圖 4-1、水災疏散避難圖相關資訊配置圖	15
圖 4-2、指示牌製作樣式範例	16

## 表目錄

表 2-1、新竹市水災危險潛勢地區保全計畫表	3
表 3-1、新竹市移動式抽水機預佈表	13

## 附錄

附錄 1、新竹市淹水潛勢圖	18
附錄 2、新竹市易淹水及近 3 年重大淹水地區表	19
附錄 3、高積(淹)水潛勢區防汛熱點位置表	19
附錄 4、新竹市防汛器材資源表	20
附錄 5、各類申請與報表	
附錄 5-1、災害通報單	24
附錄 5-2、災情查報處置表	25

附錄 5-3、災情管制表	26
附錄 5-4、水利署移動式抽水機支援申請表	27
附錄 6、各類聯絡表	
附錄 6-1、新竹市災情人員與防汛搶險隊員編組表	29
附錄 6-2、河川局移動式抽水機聯絡表	44
附錄 6-3、水災緊急通報資料表	45
附錄 6-4、抽水站位置及管理聯絡人表	46
附錄 7、全市各區水災疏散避難圖	47
附錄 8、新竹市轄內水災避難據點位置表	64
附錄 9、新竹市各區「水災危險潛勢地區保全計畫」	
附錄 9-1、新竹市東區「水災危險潛勢地區保全計畫」	66
附錄 9-2、新竹市北區「水災危險潛勢地區保全計畫」	85
附錄 9-3、新竹市香山區「水災危險潛勢地區保全計畫」	113
附錄 10、水災災害疏散撤離權責分工表	147
附錄 11、水災應變參考水位站位置及警戒水位表	149
附錄 12、各類作業要點	
附錄 12-1、經濟部移動式抽水機運用及維護管理作業要點	150
附錄 12-2、經濟部淹水災害通報作業要點	154
附錄 12-3、各級政府災時對疏散撤離之作業分工事項表	157

## 第一章、目的

依據中華民國 103 年 1 月 29 日總統華總一義字第 10300013721 號令制定公布「流域綜合治理特別條例」第 11 條第 1 項規定，各該地方目的事業主管為防範氣候變遷導致之災害，應訂定防災應變計畫。各直轄市、縣(市)政府依「災害防救法」第 20 條第 1 項規定，原已訂有地區災害防救業務計畫，包括減災、整備、應變及復建等防救災等各階段計畫重點工作。

為進行水患防治工作，除加速推動流域整體治理外，並加強推動流域綜合治理計畫之避洪減災非工程措施，落實全民自主防災行動，持續推動及輔導水患自主防災社區、健全水情及災情資訊網絡，以及擴增移動式抽水機能量，提升防救災能量，並掌握新竹市轄管區域易受水害及水災危險潛勢地區，就其保全對象及警戒範圍擬訂各項應變暨疏散撤離措施，俾於颱風豪雨應變期間及時啟動相關應變及疏散撤離作業，以有效減少災損及保障保全對象生命財產安全。

## 第二章、水災危險潛勢地區之劃定

依據新竹市一日暴雨 500 毫米淹水潛勢圖，繪製轄區淹水深度 50 公分(含)以上淹水潛勢圖(附錄 1)，同時參考近 3 年轄區重大淹水地區調查表(附錄 2)等資料，就轄區淹水嚴重地區、村落人口聚集處、重要保護標的或歷(近)年颱風豪雨有實際執行水災疏散撤離之區域等原則，據以劃定水災危險潛勢地區。

依據劃定之水災危險潛勢地區，並就該地區內之保全對象及其相對應之避難處所及疏散撤離緊急通報人(里長)等資料，製作成「水災危險潛勢地區保全計畫表」(表 2-1)，俾快速應用於疏散撤離作業。

表 2-1、新竹市水災危險潛勢地區保全計畫表

【備註：僅供防救災應用，並注意個人資料保護】

水災危險潛勢地區 (區-里)	保全 戶數	保全 人數	避難處所	避難所地址	避難所 聯絡人	聯絡電話	里長 ( <u>撤離通 報</u> )	聯絡 電話
東區-金山里	113	283	實驗中學	新竹市介壽路 300 號	柯同洲 主任		曾信男	
			新科國中	新竹市光復路 一段 89 巷 88 號	張昱騰 主任			
東區-關東里	298	745	新科國中	新竹市光復路 一段 89 巷 88 號	張昱騰 主任		徐水蓮	
			關東國小	新竹市東區關 東路 53 號	李佳穎 主任			
北區-中寮里	943	2,358	南華國中	新竹市海濱里 海濱路 55 號	彭夢潔 主任		彭燦蓮	
			南寮國小	新竹市東大路 三段 465 號	薛仁祥 主任			
北區-南寮里	1,513	3,783	南華國中	新竹市海濱里 海濱路 55 號	彭夢潔 主任		彭木泉	
			南寮國小	新竹市東大路 三段 465 號	薛仁祥 主任			
北區-海濱里	839	2,098	南華國中	新竹市海濱里 海濱路 55 號	彭夢潔 主任		彭永泰	
			南寮國小	新竹市東大路 三段 465 號	薛仁祥 主任			
北區-港北里	357	893	南華國中	新竹市海濱里 海濱路 55 號	彭夢潔 主任		曾欽裕	
			南寮國小	新竹市東大路 三段 465 號	薛仁祥 主任			
北區-康樂里	2	5	南寮國小	新竹市東大路 三段 465 號	薛仁祥 主任		林再興	
北區-舊社里	42	105	光華國中	新竹市光華北 街 10 號	吳容茹 主任		戴錦燦	
			舊社國小	新竹市金竹路 99 號	陳怡臻 主任			
北區-舊港里	65	163	南華國中	新竹市海濱里 海濱路 55 號	彭夢潔 主任		蔡松根	
			南寮國小	新竹市東大路 三段 465 號	薛仁祥 主任			
香山區-虎山里	967	2,901	港南國小	新竹市海埔路 171 巷 91 號	顏美禎 主任		林耿輝	
			虎林國中	新竹市延平路 二段 76 號	王憶貞 主任			
香山區-頂埔里	795	2,385	頂埔國小	新竹市頂埔路 23 號	郭美玉 組長		沈復環	

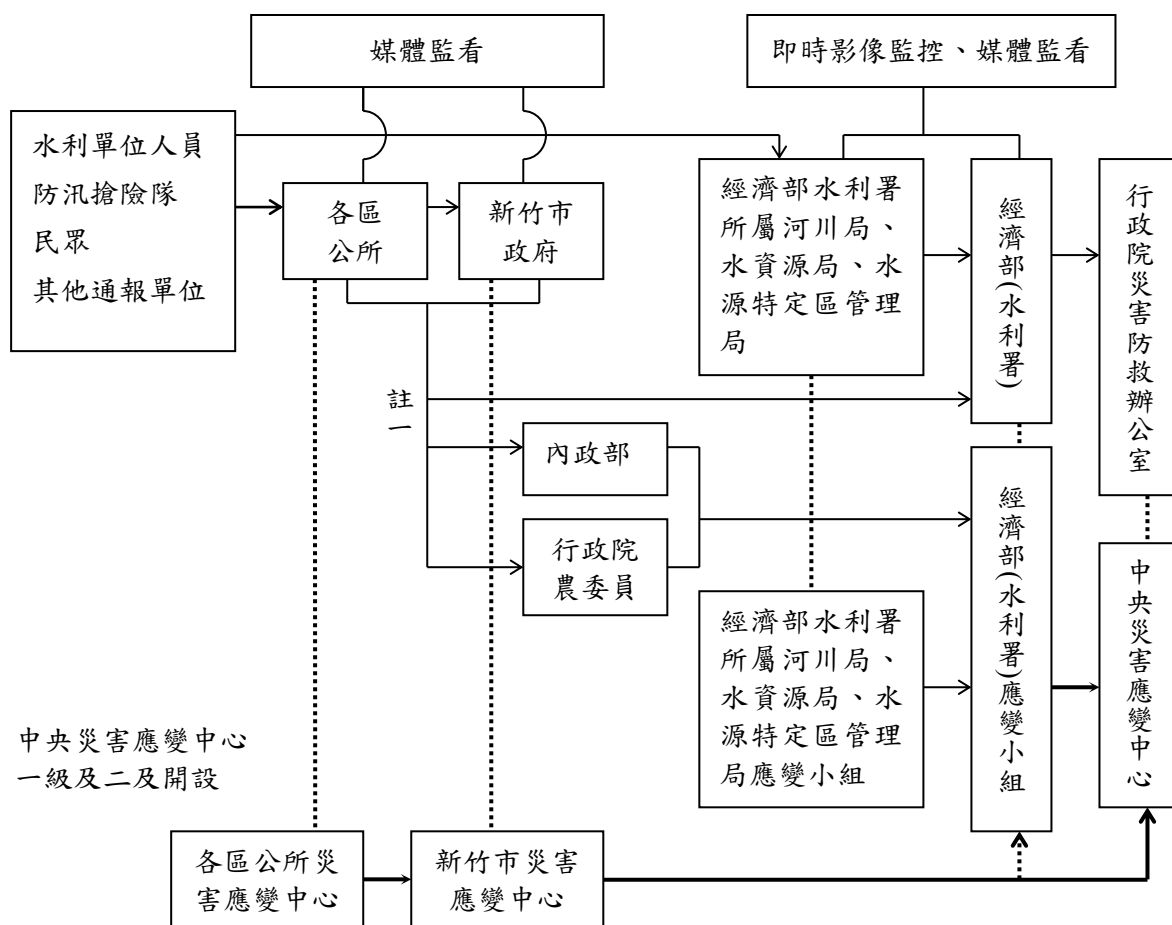
水災危險潛勢地區 (區-里)	保全 戶數	保全 人數	避難處所	避難所地址	避難所 聯絡人	聯絡電話	里長 (撤離通 報)	聯絡 電話
香山區-港南里	610	1,830	港南國小	新竹市海埔路 171巷91號	顏美禎 主任		蘇瑞林	
香山區-香山里	188	564	大庄國小	新竹市大庄路 48號	徐櫻 主任		吳瑞霖	
			香山高中	新竹市元培街 124號	林明正 主任			
香山區-大庄里	153	459	大庄國小	新竹市大庄路 48號	徐櫻 主任		陳德川	
香山區-中埔里	104	312	頂埔國小	新竹市頂埔路 23號	郭美玉 組長		陳添財	
			香山國小	新竹市牛埔東 路260號	彭唯芳 主任			
香山區-虎林里	98	294	虎林國中	新竹市延平路 二段76號	王憶貞 主任		黃郁淳	
			虎林國小	新竹市延平路 二段78號	何兆軒 主任			
香山區-樹下里	78	234	大庄國小	新竹市大庄路 48號	徐櫻 主任		吳國亮	
香山區-牛埔里	33	99	香山國小	新竹市牛埔東 路260號	彭唯芳 主任		沈家豪	
香山區-朝山里	30	90	富禮國中	新竹市富禮街 16號	倪大智 主任		王文福	
			朝山國小	新竹市中華路 五段648巷126	吳似倩 主任			
香山區-東香里	26	78	中華大學	新竹市五福路 二段707號	梁秋國 總務長		湯燕明	
香山區-浸水里	15	45	虎林國中	新竹市延平路 二段76號	王憶貞 主任		楊錫淇	
			虎林國小	新竹市延平路 二段78號	何兆軒 主任			
香山區-中隘里	11	33	南隘國小	新竹市南隘路 二段31號	簡國志 主任		邱煥彬	
香山區-埔前里	10	30	香山國小	新竹市牛埔東 路260號	彭唯芳 主任		蔡煌斌	
香山區-海山里	7	21	富禮國中	新竹市富禮街 16號	倪大智 主任		陳文賢	
			朝山國小	新竹市中華路 五段648巷126	吳似倩 主任			
香山區-內湖里	6	18	內湖國小	新竹市內湖路 109號	胡齊隆 主任		王斌展	



### 第三章、水災危險潛勢地區應變暨疏散撤離措施

#### 一、災情通報流程

依內政部「執行災情查報通報複式佈建措施」及經濟部「經濟部淹水災情通報作業要點」，擬訂災情通報流程圖(圖 3-1)，以進行災情蒐集、通報、查證與追蹤災情處置(附錄 4-1、4-2、4-3)。另於汛期前完成災情巡察、通報、查證人員及防汛搶險隊編組(附錄 5-1)。



註一：屬市區排水(含下水道)淹水災害者，通報內政部；屬農田灌溉排水及野溪淹水災害者，通報行政院農業委員會；屬河川、區域排水淹水災害者，通報經濟部；前述災情應同時副知經濟部。

註二：新竹市政府(災害應變中心)知悉災情，應立即指派或通知權責機關指派災情查證人員查證。查證人員或防汛隊隊員查證結果，應立即通報指派機關。經查災情有誤時，權責機關應予澄清。

註三：新竹市政府(災害應變中心)應持續追蹤災情處置情形，通報行政院災害防救委員會或陳報中央災害應變中心。俟災情排除或不影響交通與重要生活機能後，解除列管。

圖 3-1、新竹市災情通報流程圖

## 二、防汛器材運用流程

### (一)、掌握防汛器材資訊

掌握轄區新竹市各局處及區公所、第二河川局及相關單位之防汛器材資源，製作新竹市防汛器材資源表(附錄3)，俾利有效調度或申請支援；並依防汛器材運用流程圖(圖 3-2)或視水情現況辦理防汛器材整備及防汛搶險事宜。

### (二)、防汛器材運用流程：

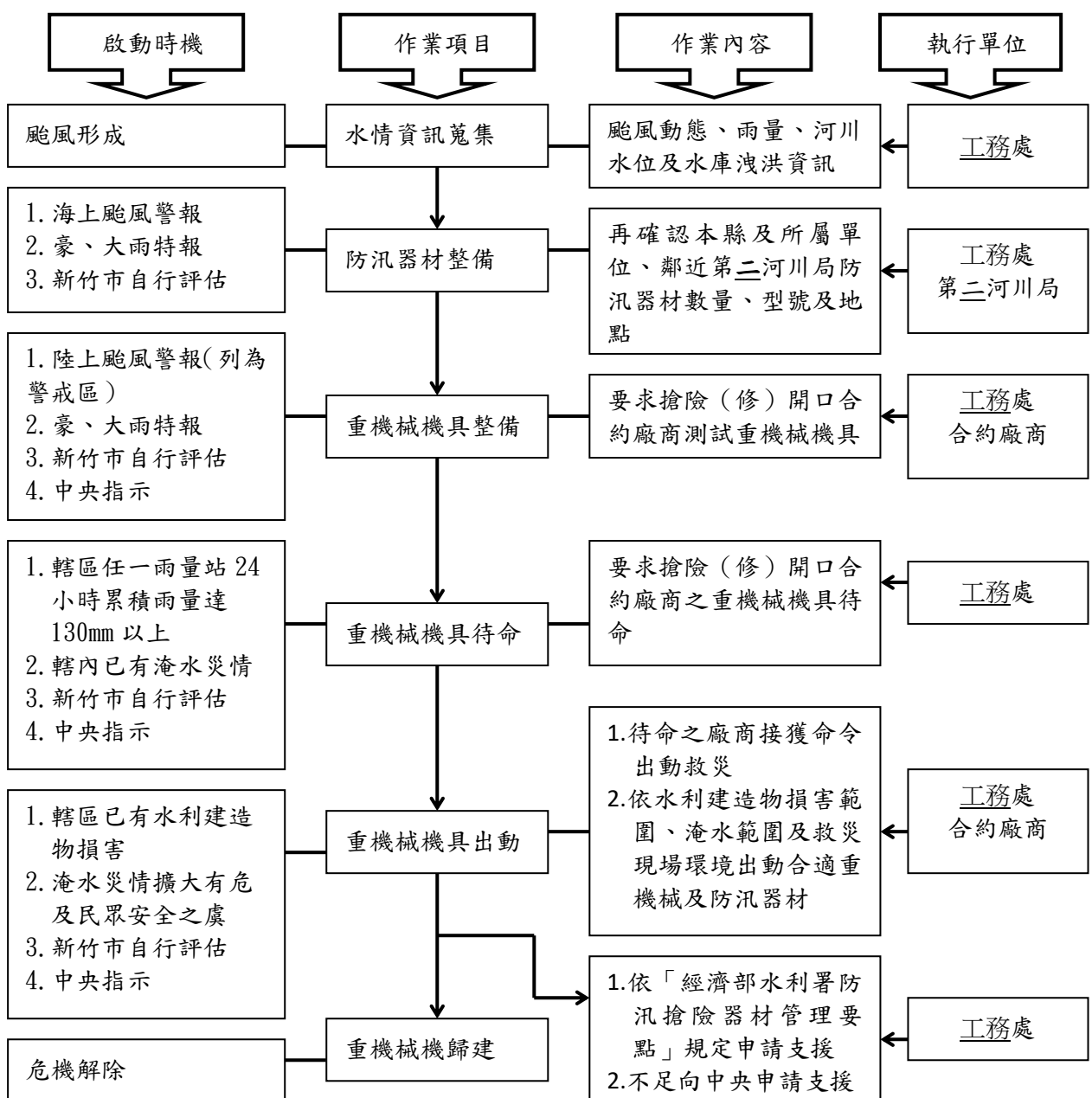


圖 3-2、防汛器材運用流程圖

### 三、移動式抽水機運用流程

#### (一)、移動式抽水機預佈及調度

依「水災危險潛勢地區保全計畫表」所列水災危險潛勢地區，將新竹市與區公所實際控管運用之大、中、小型移動式抽水機進行預佈(表 3-1)及依實際水情作彈性調度，並擬定移動式抽水機運用流程圖(圖 3-3)，俾於災時有效執行抽排除淹(積)水。

掌握臨近第二河川局實際控管運用之大型移動式抽水機資訊，以製作河川局移動式抽水機聯絡表(附錄 5-2)，有支援需求時並依移動式抽水機運用流程圖申請支援(附錄 4-4)。

(二)、移動式抽水機運用作業流程

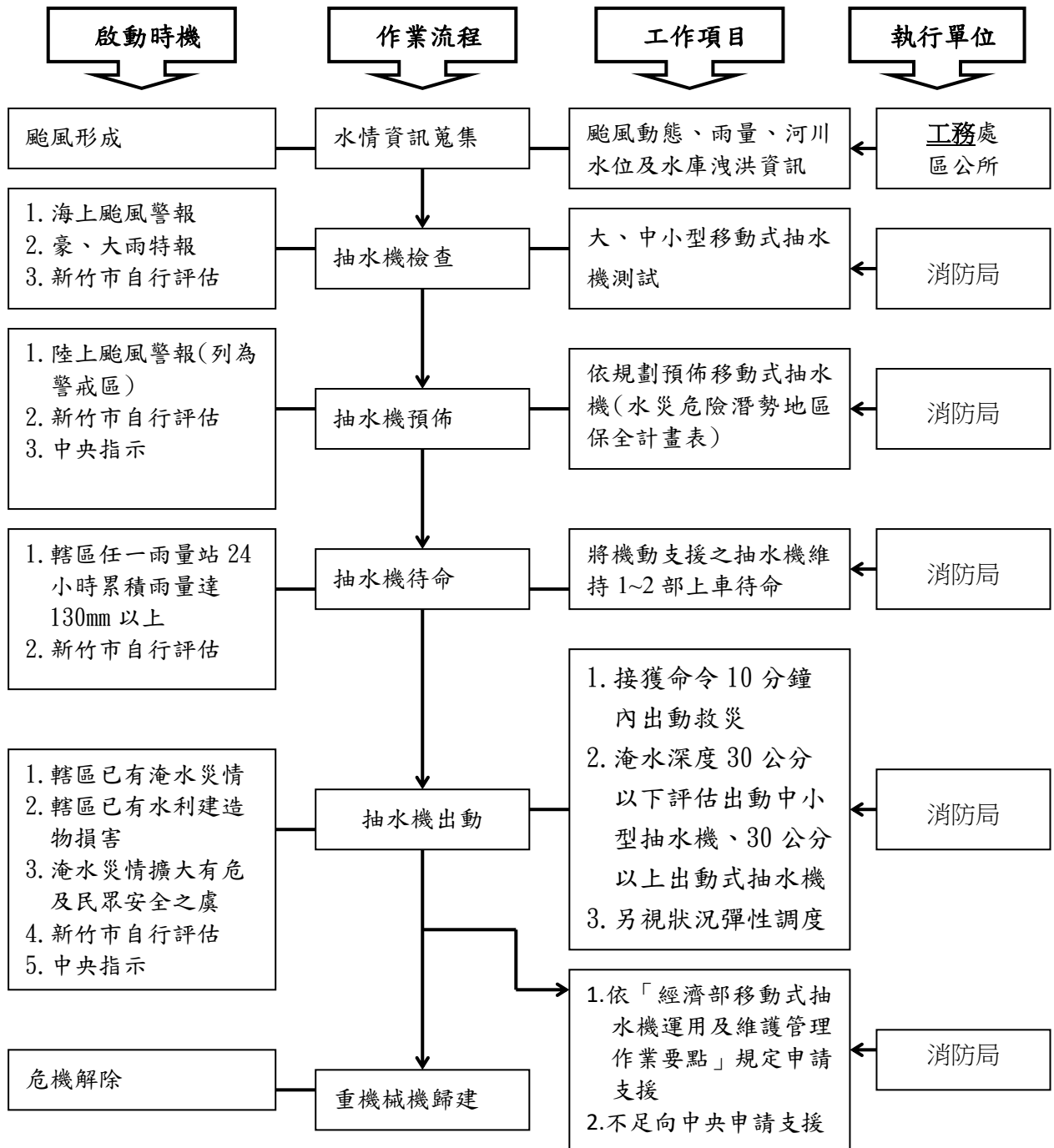


圖 3-3、移動式抽水機運用流程圖

### (三)、移動式抽水機能量檢討

新竹市評估目前自有及水利署調用至新竹市之大型移動式抽水機，經檢討是足以因應近年新竹市淹水災區救災抽排水之所需，並具防災應變機動及擬定完整維護保養計畫。

## 四、疏散撤離作業流程

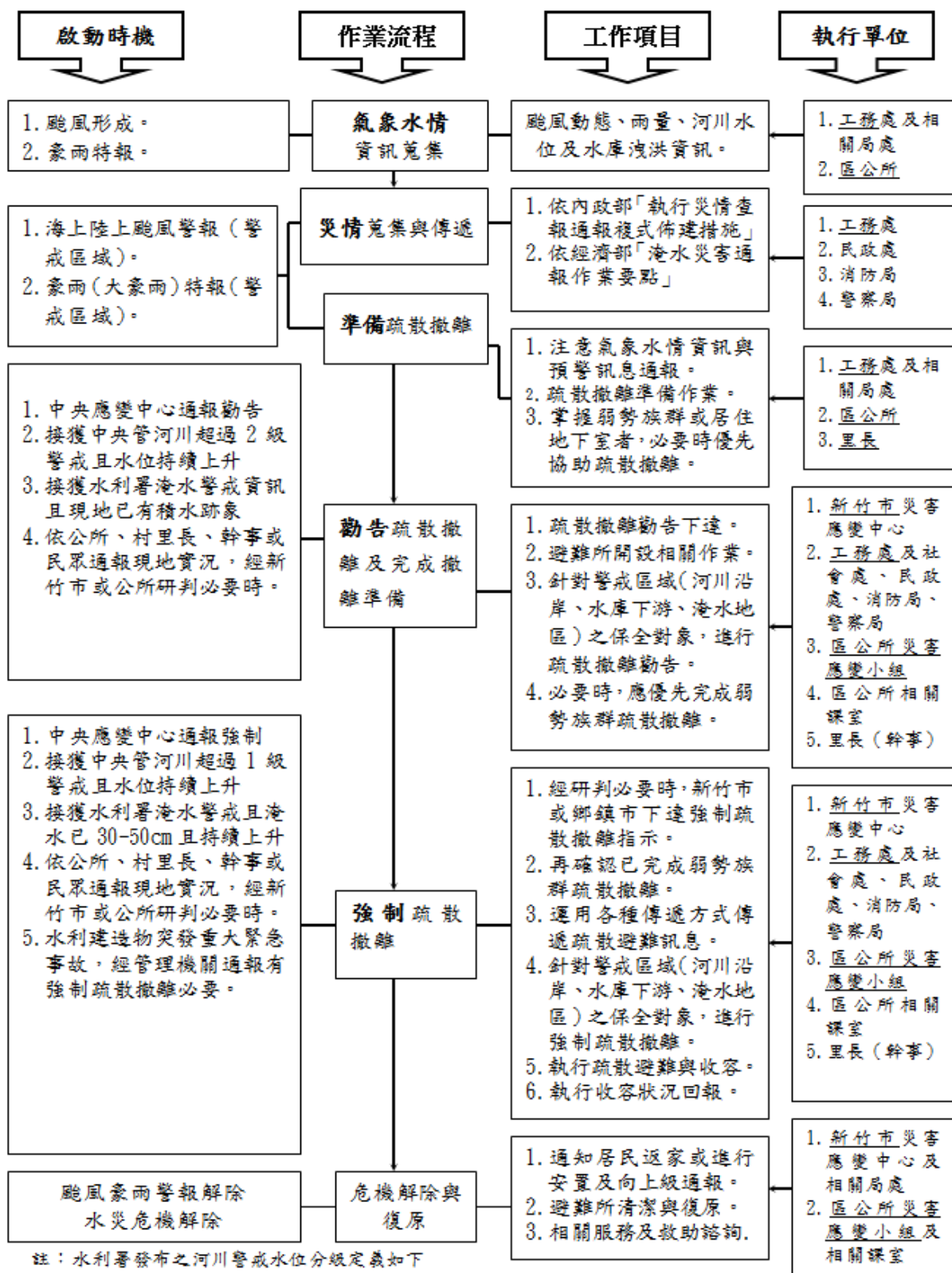
### (一)、疏散撤離作業流程

依水災危險潛勢地區保全計畫表之水災危險潛勢地區、保全戶(人)數及疏散避難場所條件，繪製全市各區水災危險潛勢地區疏散避難圖(附錄 6)，並依經濟部函頒之「水災危險潛勢地區疏散撤離標準作業程序」擬訂疏散撤離作業流程(圖 3-4)及資訊傳遞流程(圖 3-5)，俾於水災時有效執行疏散撤離危險地區民眾，減少傷亡。

### (二)、保全對象及疏散撤離定義

保全對象係單指水災危險潛勢地區內居民，特別是需支援護送之弱勢族群(如長期病患、獨居老人、行動不便、身心障礙等)或居住地下室者均應確實掌握，必要時應優先協助疏散撤離。

疏散撤離係指居民自住處平面疏散撤離至指定安全避難所、親友家，或垂直疏散至自家或同樓層 2 樓以上之安全處所。



註：水利署發布之河川警戒水位分級定義如下

二級警戒水位：河川水位預計未來 5 小時到達計畫洪水位（或堤頂）時之水位。

一級警戒水位：河川水位預計未來 2 小時到達計畫洪水位（或堤頂）時之水位。

圖 3-4、水災疏散撤離資訊傳遞流程圖

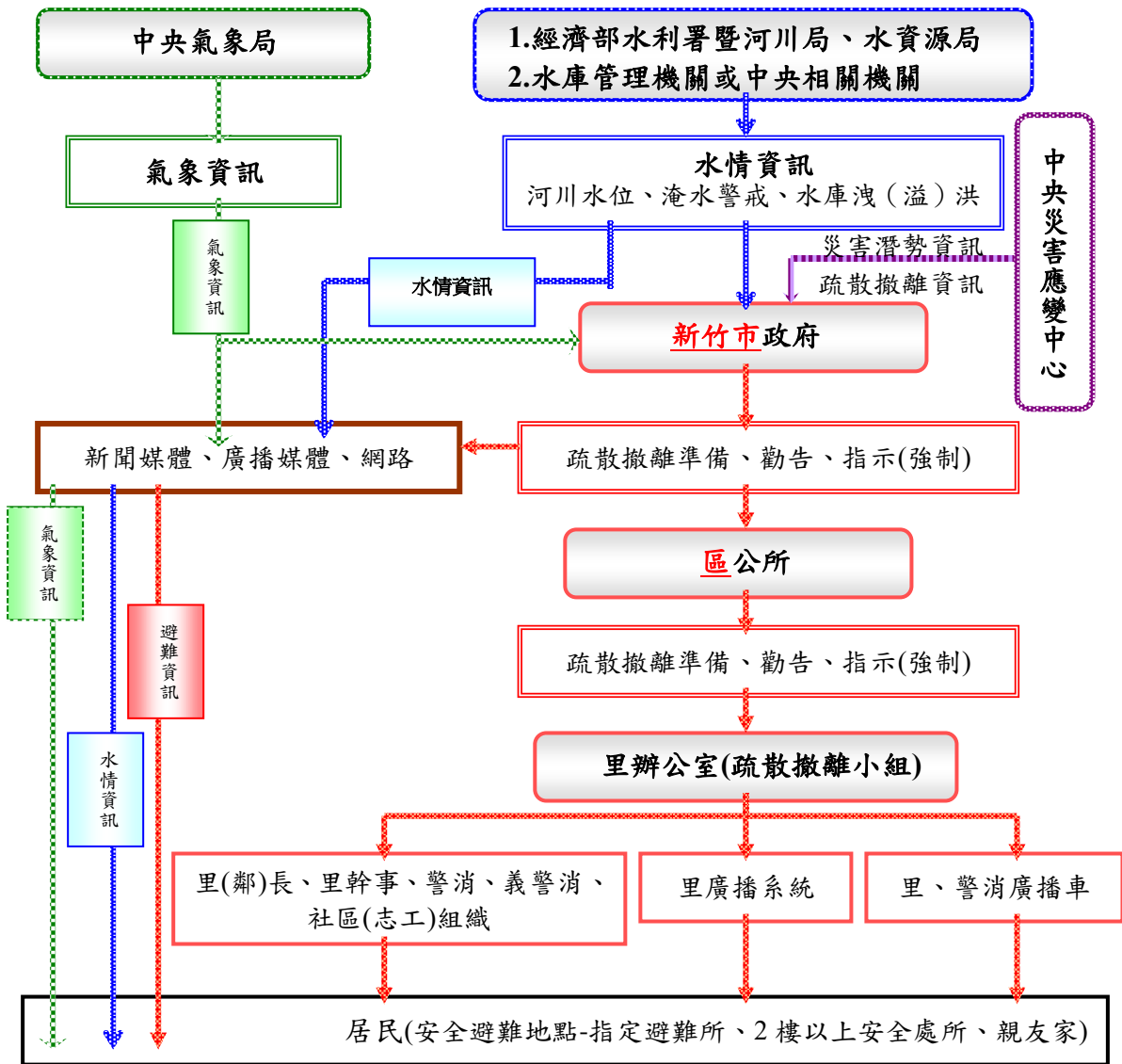


圖 3-5、水災疏散撤離資訊傳遞流程圖

### (三)、疏散撤離權責分工

新竹市災害應變中心下達疏散撤離指示後，由警察局、消防局、工務處、衛生局、民政處、交通處、社會處、行政處及新竹後備指揮部等相關局處依權責分工(附錄 9)協助區公所災害應變小組辦理疏散撤離相關工作，儘速完成水災危險地區內民眾之撤離與後續工作。

### 五、落實全民自主防災行動，持續推動水患自主防災社區

本市為落實全民自主防災行動，持續編列經費辦理既有水患自主防災社區防災教育訓練及演練，協助社區持續維運並於汛期間發揮自主防災功能，進而達到「先自助後公助」之目標。

### 六、健全水情及災情資訊網絡

本市建置水情災情監測與監控設施，強化水災應變功能及健全洪水與淹水預警系統(水位雨量站、水位站及 CCTV 站)功能，掌握水情災情最新資訊，並提供新竹市內防救災單位作為防救災之用。



表 3-1、移動式抽水機預佈表

【備註：僅供防救災應用，並注意個人資料保護】

新竹市政府各型移動式抽水機數量清冊 106.12.01					
分隊別	抽水機口徑	數量	聯絡電話	分隊地址	備註
竹光分隊	10 英吋	1	03-5265248	新竹市西大路 679 號	
	6 英吋	1			
	2.5 英吋	6			沉水式幫浦
中山分隊	2.5 英吋	4	03-5222050	新竹市中山路 4 號	沉水式幫浦
香山分隊	2.5 英吋	4	03-5389360	新竹市牛埔北路 150 號	沉水式幫浦
南寮分隊	10 英吋	1	03-5361157	新竹市東大路 3 段 539 號	
	6 英吋	1			
	2.5 英吋	5			沉水式幫浦
朝山分隊	12 英吋	1	03-5376753	新竹市中華路 5 段 688 號	
	2.5 英吋	6			沉水式幫浦
光復分隊	2.5 英吋	4	03-5234918	新竹市東區公園路 356 號	沉水式幫浦
埔頂分隊	6 英吋	1	03-5790102	新竹市光復路 1 段 568 號	
	2.5 英吋	4			沉水式幫浦
明湖分隊	2.5 英吋	4	03-5292925	新竹市明湖路 1075 巷 9 號	沉水式幫浦
三民分隊	2.5 英吋	4	03-5437807	新竹市經國路 1 段 486 號	沉水式幫浦
金山分隊	12 英吋	1	03-6662172	新竹市介壽路 190 號	
	2.5 英吋	3			沉水式幫浦
12 英吋移動式抽水機：2 具 10 英吋移動式抽水機：2 具 6 英吋移動式抽水機：3 具 沉水式幫浦(2.5 吋)：44 具					

## 第四章、附則

### 一、教育宣導

本府及區公所適時印製相關宣導資料及圖說，利用各種機會藉由防災教育宣導，教導民眾認識災害、建立正確風險及防災觀念，以提升全民防災意識及緊急應變能力。

### 二、疏散避難圖看板及疏散路線指示牌製作

本府及區公所推動將水災疏散避難圖製作成大型看板(如圖 4-1，範例為附錄十)設置於各里內明顯處，另於各里人口聚集處或重要保護標的等沿疏散撤離路線設置指示牌(如圖 4-2)，以達平時宣導、災時引導功能。

### 三、演練與計畫更新備查

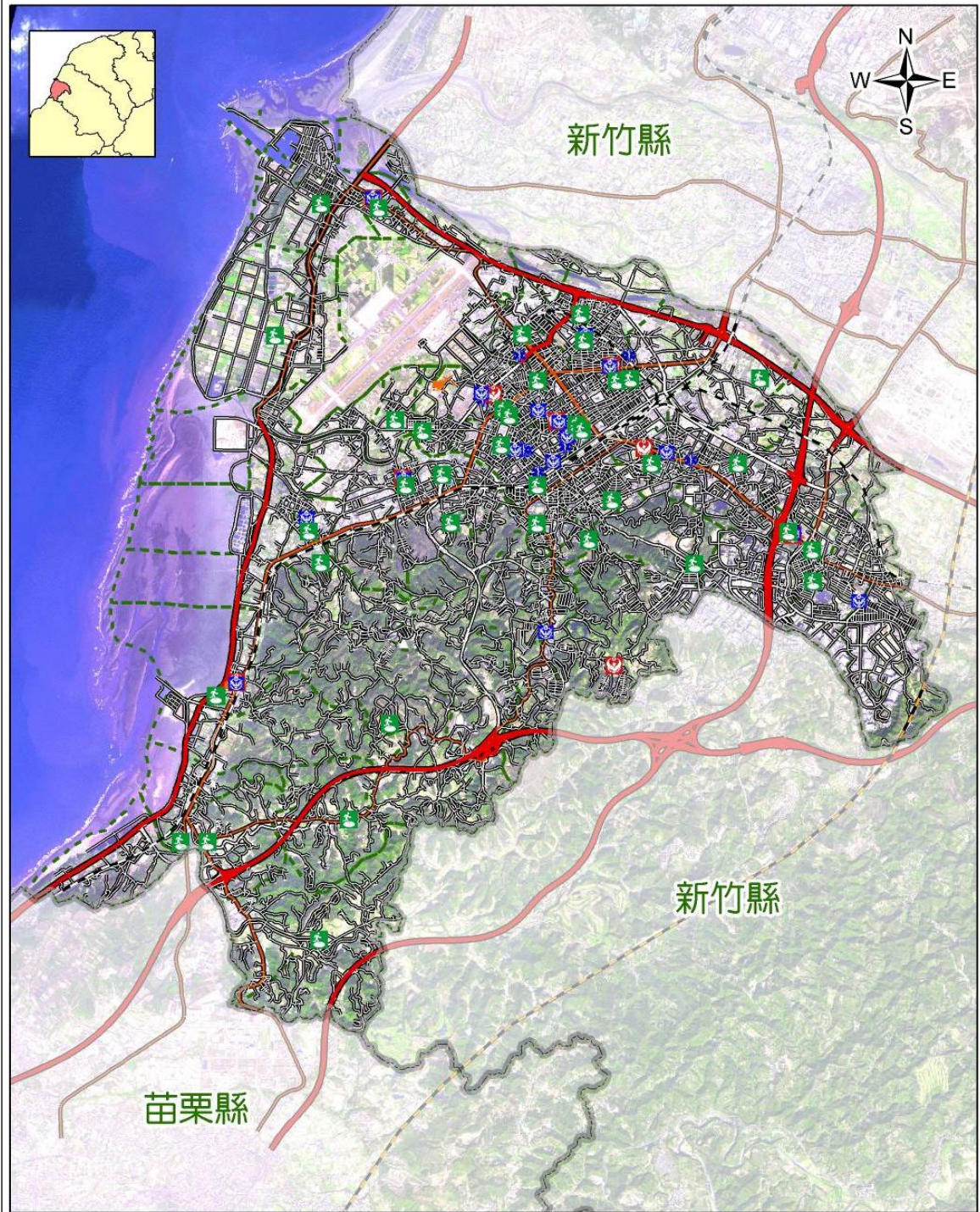
本府及區公所針對本計畫平時加以演練(每年汛期前至少 1 次)，並於災時落實執行。

本府每年定期或不定期(重大水災後)更新水災危險潛勢地區保全計畫內容，以維持資料之正確性及有效性，並於每年汛期前提報經濟部備查。

### 四、督導區公所擬訂計畫或更新及提報備查

本府每年督導區公所擬訂或更新該轄「水災危險潛勢地區保全計畫」，計畫內容以簡明及實用為原則，並應隨時維持計畫資料之正確性及有效性，同時於每年汛期前提報本府備查，俾使區公所落實水災疏散撤離之命令下達及通報應撤離之村里民眾等相關作業。區公所「水災危險潛勢地區保全計畫」參考範本格式，如附錄 8。

# 新竹市疏散避難圖



圖例	道路	防災	設施	特定災害圖例(水災)
	緊急道路	災害影響範圍	疏散避難路線	危險區域
	救援輸送道路	危險建物	避難中心	土石流潛勢溪流
	避難輔助道路	行政區域界線	消防局	土石流潛勢區
	高速公路	縣(市)界線	警政中心	山崩潛勢區域
	臺灣鐵路	鄉(鎮)界線	醫療中心	潛向坡潛勢區
		村(里)界線	警政中心	避難水位置
			警政中心	0.3 - 1公尺
			警政中心	1 - 3公尺
			警政中心	3公尺以上

圖 4-1、水災疏散避難圖相關資訊配置圖



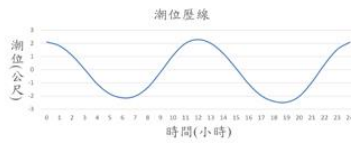
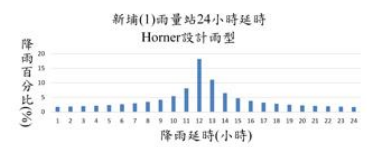
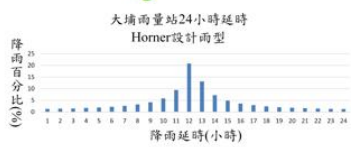
圖 4-2、指示牌製作樣式範例

# 附錄

# 附錄 1、新竹市淹水潛勢圖

## 新竹市24小時延時定量降水500毫米淹水潛勢圖

經濟部水利署104年12月製作



比例尺：1:26,000

### 製作條件說明

淹水潛勢圖係基於設計降雨條件、特定地形地貌資料及客觀水理模式演算，因水文預測具不確定性，故無法完全模擬未來颱風事件之降雨歷程及逕流狀況，參考使用時應特別注意此項差異說明。

- 淹水模式：SOBEK淹水模式  
 水文條件：1. 使用Horner設計降雨  
 2. 使用歷年7-10月大潮平均高低潮位歷線  
 地文條件：1. 使用民國99年至101年數值地形  
 2. 使用民國103年之土地利用調查資料  
 3. 設置實施断面測量之區域排水系統、縣管河川和中央管河川  
 假設條件：1. 所有堤防及水門皆無破壞或毀損  
 2. 所有抽水站皆正常運作  
 3. 所有堤防及水門依照外水位進行開啟或關閉  
 4. 所有下水道系統皆正常運作  
 5. 對於易淹水範圍內無測量資料之市區或農業排水路，依據衛星影像和街景圖佈設合理水道断面，以符合實際淹水情形  
 6. 未考慮建物阻礙水道断面

執行單位：國立臺灣大學

### 圖例

- 縣市界
- 鄉鎮市區界
- 水道
- 臺鐵
- 高鐵
- 國道
- 省道
- 雨量站

### 淹水圖例

- 0.3m - 0.5m
- 0.5m - 1m
- 1m - 2m
- 2m - 3m
- > 3m

附錄 2、新竹市易淹水及近 3 年重大淹水地區表

編號	淹水位置		淹水原因	降雨事件別	緊急對策
	區	里/道路(路段)			
1	東區	青草湖環湖路	排水溝積淤，造成排水不良。	1060614	排水溝渠淤積，加強清淤工作。已改善。
2	東區	三民里中華路一段 281 號至二段 49 號	排水溝積淤，造成排水不良。	1050614	改善工程於 106.8.15 結算驗收。
3	香山區	海山地下道	排水溝已無法負荷大雨降雨量。	1060614	瞬間大雨致宣洩不及，雨停後立刻宣洩。
4	香山區	海濱路往幸福沙灘道路	排水涵管積淤，造成排水不良。	1060614	因該處排水涵管不屬本府錄案列管且淤積嚴重，目前尚無改善計畫。
5	香山區	樹下里樹下街與浸水街口	排水斷面不足，無法負荷大雨降雨量。	1050614	排水溝改善工程設計中。

附錄 3、高積(淹)水潛勢區防汛熱點位置表：

編號	致災地點		座標(TWD97)		致災原因	預定對策
	區	里/道路(路段)	X 座標	Y 座標		
1	東區	中華路一段 281 號至二段 49 號	248336.00	2744679	2	改善工程於 106.8.15 結算驗收。
2	東區	振興里 (振興路 72 巷、48 巷、102 巷附近)	246936.00	2742940	1	目前正辦理雨水下水道 F 幹線規劃設計
3	東區	寺前里竹蓮街 (竹蓮寺附近)	247796.00	2743257	1	預佈移動式抽水機
4	香山區	樹下街與浸水街口	243367.00	2743449	2	排水溝改善工程設計中。
5	香山區	虎山里華江路 (華江社區)	242740.00	2744222	1	預佈移動式抽水機

致災原因：1. 地勢低窪(地層下陷區、易淹水地區)。2. 強度不足(排水斷面不足、未施設排水渠道或雨水下水道、未施設抽水站)。3. 施工中案件。4. 其他

## 附錄 4、新竹市防汛器材資源表

### 一、新竹市政府移動式抽水機數量清冊表

新竹市政府各型移動式抽水機數量清冊 106.12.01					
分隊別	抽水機口徑	數量	聯絡電話	分隊地址	備註
竹光分隊	10 英吋	1	03-5265248	新竹市西大路 679 號	
	6 英吋	1			
	2.5 英吋	6			沉水式幫浦
中山分隊	2.5 英吋	4	03-5222050	新竹市中山路 4 號	沉水式幫浦
香山分隊	2.5 英吋	4	03-5389360	新竹市牛埔北路 150 號	沉水式幫浦
南寮分隊	10 英吋	1	03-5361157	新竹市東大路 3 段 539 號	
	6 英吋	1			
	2.5 英吋	5			沉水式幫浦
朝山分隊	12 英吋	1	03-5376753	新竹市中華路 5 段 688 號	
	2.5 英吋	6			沉水式幫浦
光復分隊	2.5 英吋	4	03-5234918	新竹市東區公園路 356 號	沉水式幫浦
埔頂分隊	6 英吋	1	03-5790102	新竹市光復路 1 段 568 號	
	2.5 英吋	4			沉水式幫浦
明湖分隊	2.5 英吋	4	03-5292925	新竹市明湖路 1075 巷 9 號	沉水式幫浦
三民分隊	2.5 英吋	4	03-5437807	新竹市經國路 1 段 486 號	沉水式幫浦
金山分隊	12 英吋	1	03-6662172	新竹市介壽路 190 號	
	2.5 英吋	3			沉水式幫浦
12 英吋移動式抽水機：2 具 10 英吋移動式抽水機：2 具 6 英吋移動式抽水機：3 具 沉水式幫浦(2.5 吋)：44 具					



二、新竹市沙包袋資源表

單位名稱	項目	數量	放置位置	保管人員		
				姓名	電話(公)	行動電話
新竹市政府	沙包	2,000 個	新竹市工務處 養護科	張世昌	03-5216121	
新竹市政府	沙袋	10,000 個	新竹市工務處 養護科	張世昌	03-5216121	

三、107 年度各項工程承包廠商及連絡人一覽表

工程名稱	承包廠商	連絡人及電話	本府承辦人
東區委託設計監造	富林工程顧問股份有限公司	公司：03-5509719 詹建順：	楊逢時
北區委託設計監造	泰禹工程技術顧問有限公司	公司：03-5559408 蔡峻廷： 葉治凱：	曾文偉 03-5500338
香山區委託設計監造	世合工程技術顧問股份有限公司	公司：03-5624333 陳昱維：	柯漢隆
東區小型零星修復及災害搶修	富伸營造有限公司	公司：03-5266032 祥山：	楊逢時
北區小型零星修復及災害搶修	新健鋒營造股份有限公司	公司：03-5309531 張文平：	曾文偉 03-5500338
香山區小型零星修復及災害搶修	泰欣營造股份有限公司	公司：03-5306557 蔡文賢：	柯漢隆
新竹市轄區各排水路疏浚清淤工程	崑浚營造事業股份有限公司	公司：03-5403833 郭芳明：	張耿泓 03-5346394
市區地下道抽水系統維護保養	榮樺工程行	公司：03-5300399 張旭志：	張耿泓 03-5346394
雨水下水道疏浚清淤	九龍工程行	公司：05-7877620 吳志銘：	張耿泓 03-5346394

四、收容物資儲存所物資清冊

新竹市物資儲存所物資管理清冊

(一)香山體育場

1. 民生用品類

項次	物資名稱	數量	單位	到期日
1	帳篷	44	頂	
2	睡袋	432	個	
3	睡墊	381	床	
4	枕頭	226	個	
5	棉被	33	條	
6	男用內衣	60	件	
7	男用內褲	190	件	
8	男用內褲	180	件	
9	男用內褲	180	件	
10	女用內褲	180	件	
11	女用內褲	200	件	
12	女用內褲	200	件	
13	拖鞋	96	雙	
14	兒童短袖上衣	6	件	
15	臉盆	98	個	
16	毛巾	657	條	
17	垃圾袋	31	包	
18	杯子	300	個	
19	雨衣	2232	件	
20	雨傘	35	隻	
21	男用雨鞋	6	雙	
22	女用雨鞋	4	雙	
23	手電筒	138	支	

(二)愛心福利社

1. 飲食物資類

項次	物資名稱	數量	單位	到期日
1	米	317	公斤	1071121
2	泡麵	2310	包/碗	1080620
3	肉類罐頭	184	罐	1080207
4	魚類罐頭	266	罐	1080309
5	蔬菜罐頭	55	罐	1090617
6	蔬菜罐頭	248	罐	1080601
7	調理包	128	包	1080515
8	餅乾口糧	249	包	1071115
9	冬粉	12	包	1071205
10	麵條	719	包	1070815
11	麥片	184	包	1080205
12	嬰兒奶粉	5	罐	1080809
13	成人奶粉	31	罐	1081115
14	食用油	116	瓶	1080412
15	醬油	72	瓶	1080710

2. 民生用品類

項次	物資名稱	數量	單位	到期日
1	棉被	9	條	
2	牙刷	222	枝	
3	肥皂	112	個	1110819
4	衛生紙	634	包	
5	衛生棉	77	包	1110731
6	盥洗包	108	包	1090821
7	成人口罩	200	個	
8	成人尿布褲	36	包	1110522
9	兒童尿布褲	7	包	1110720
10	兒童尿布褲	263	包	1110617
11	雨衣	29	件	

附錄 5-1、災害通報單

新竹市災情查報通報表

壹、類別	<input type="checkbox"/> 人員傷亡 <input type="checkbox"/> 人員受困 <input type="checkbox"/> 建築物損壞	<input type="checkbox"/> 淹水情形 <input type="checkbox"/> 道路受損 <input type="checkbox"/> 橋梁受損	
貳、災情描述	發生時間	民國 年 月 日	
	發生地點		
	發生原因		
	人員傷亡	死亡_____人，說明：_____	
		受傷_____人，說明：_____	
		失蹤_____人，說明：_____	
	受損建物	倒塌_____棟	
	受損道路	<input type="checkbox"/> 交通中斷 <input type="checkbox"/> 單線通車 <input type="checkbox"/> 其他_____	
	受損橋樑	<input type="checkbox"/> 封橋 <input type="checkbox"/> 正常	
疏散撤離情形			
其他受損情形			
填報人	單位	姓名	聯絡電話

附錄 5-2、災情查報處置表

新竹市淹水災情查報處置表					
查詢及 回復對象	時間	年 月 日 時 分		查詢 結果	<input type="checkbox"/> 無災情
	單位				<input type="checkbox"/> 有災情（續填下 面欄位）
	姓名				列管案號：_____
	電話				
淹水時間	年 月 日 時 分				
淹水地點	(區) (里)				
淹水情形	長_____m、寬_____m、深_____cm				
影響層面	影響人車通行	<input type="checkbox"/> 有 <input type="checkbox"/> 無			
	住宅淹水	<input type="checkbox"/> 有 <input type="checkbox"/> 無			
處置情形	聯絡人姓名電話	出動單位			
	協勤人員姓名電話	帶隊人員姓名電話			
	抽水機派遣情形	規格			
		數量			
		出動時間	年 月 日 時 分		
		抵達時間	年 月 日 時 分		
		開始抽水時間	年 月 日 時 分		
完成淹水抽除時間	年 月 日 時 分				
備註：					



**附錄 5-4、水利署移動式抽水機支援申請表**

申請機關：

填報人（職稱/姓名/電話/傳真）：

核定人：

申請時間：

受理機關：經濟部

水利署抽水機調度小組電話：02-37073113

傳真：02-37073044、02-37073054

項次	支援鄉鎮	抽水區域 (含淹水深度、排放地點、抽水機數量、口徑)	報到地點	受理報到人員 (姓名、電話)	支援單位	所在地點	出發時間	預計抵達時間	帶隊官 (姓名、電話) 操作員 (姓名、電話)	機組編號	申請單位 簽收時間	組裝完 成時間	撤離 時間
										到達報到 地點時間	到達抽水 地點時間	開始抽 水時間	
1.				姓名： 電話：					姓名： 電話： 姓名： 電話：				
2.				姓名： 電話：					姓名： 電話： 姓名： 電話：				

註：一、粗黑框內由審核機關填寫。二、同一支援鄉鎮請填寫一列。三、粗黑框右側由各支援單位填寫。

第 頁/共 頁

<b>擬辦</b> （經濟部抽水機調度小組）	<b>審核</b> （抽水機小組值班科長）	<b>核定</b> （值班組長）

備註：依作業須知規定，申請單位應負擔支援單位支援所需各項費用及運轉油料及人員餐飲費用。





附錄 6-1、新竹市災情人員與防汛搶險隊員編組表

新竹市災情人員與防汛搶險隊員編組表

鄉（鎮、市、區）		新竹市政府（東區、北區、香山區）					
災情通報專線		03-5216121 # 393					
災情人員	災情查察人員 任務：巡察轄管範圍，主動察覺災情	姓名	職務	辦公室電話	行動電話	責任區域	
		鄭智偉	約用員	03-5216121#393		香山區	
		余竑杰	技佐	03-5216121#393		北區	
		張志瑜	約用員	03-5216121#393		東區	
	災情通報人員 任務：通報災情予權責機關	姓名	職務	辦公室電話	行動電話	電子信箱	
		張書豪	技士	03-5216121#393		010215@ems.hccg.gov.tw	
		詹金榮	約用員	03-5216121#393		04863@ems.hccg.gov.tw	
		余竑杰	技佐	03-5216121#393		010205@ems.hccg.gov.tw	
	災情查證人員 任務：確認由民眾傳播及媒體傳播災情之正確性	姓名	職務	辦公室電話	行動電話	責任區域	
		林鎮榮	科長	03-5216121#393		全市	
		張書豪	技士	03-5216121#393		香山區	
		張齊	技士	03-5216121#393		北區	
		詹皓然	約用員	03-5216121#393		東區	
	防汛搶險隊	編組任務執行內容	姓名	職務	辦公室電話	行動電話	責任區域
		緊急聯絡調度搶修廠商及防汛設備	張志瑜	約用員	03-5216121#393		香山區
鄭智偉			約用員	03-5216121#393		北區	
張齊			技士	03-5216121#393		東區	

\* 陳燕茹、王淑滢、溫美芳、陳美雯、董乃萍、楊裕閔、王品臻於防災期間延長下班時間至下午七點。

\* 陳鑫志、莊永清進駐抽水站。

107 年度新竹市東區淹水災情人員與防汛搶險隊員編組表

鄉 (鎮、市、區)		新竹市東區區公所			
災情通報專線		03-5282673			
災情人員	災情查察人員 任務：巡察轄管範圍，主動察覺災情	姓名	職務	辦公室電話	責任區域
		朱玉慶	里幹事	03-5224384	榮光里、成功里、復興里
		林鳳玉	里幹事	03-5224384	親仁里、錦華里
		鄭振章	里幹事	03-5224384	育賢里、復中里
		林佺伶	里幹事	03-5224384	中正里、三民里
		黃永淇	里幹事	03-5224384	東門里、文華里
		陳金隆	里幹事	03-5242035	福德里、振興里
		楊文寶	里幹事	03-5242035	南門里、南市里
		陳淑貞	里幹事	03-5242035	關帝里、新興里
		徐毓景	里幹事	03-5219813	東山里、建華里
		葉素君	里幹事	03-5219813	水源里、光復里
		吳世裕	里幹事	03-5219813	東勢里、前溪里
		溫清榮	里幹事	03-5219813	千甲里、公園里
		張肇俸	里幹事	03-5219813	東園里
		郭則修	里幹事	03-5219813	綠水里
		洪琦智	里幹事	03-5242744	下竹里、竹蓮里、高峰里
		郭思穗	里幹事	03-5242744	光鎮里、頂竹里
韋建民	里幹事	03-5242744	寺前里、明湖里		

		李大中	里幹事	03-5242744		柴橋里、湖濱里
		賴美燕	里幹事	03-5242744		南大里、新光里
		黃發坤	里幹事	03-5219855		光明里、建功里
		吳育民	里幹事	03-5219855		立功里、軍功里
		蔡玉媛	里幹事	03-5219855		武功里、豐功里
		羅歲	里幹事	03-5773649		埔頂里、仙水里
		張婉怡	里幹事	03-5773649		科園里、仙宮里
		傅國禎	里幹事	03-5773649		金山里、關東里
		劉旭日	里幹事	03-5773649		龍山里、新莊里、關新里
		災情通報人員 任務：通報災情予權 責機關	姓名	職務	辦公室電話	行動電話
潘炎興	課長		5218231 轉 400		<a href="mailto:90205@ems.hccg.gov.tw">90205@ems.hccg.gov.tw</a>	
楊明宗	技士		5218231 轉 402		<a href="mailto:90183@ems.hccg.gov.tw">90183@ems.hccg.gov.tw</a>	
黃志揚	技士		5218231 轉 401		<a href="mailto:90201@ems.hccg.gov.tw">90201@ems.hccg.gov.tw</a>	
災情查證人員 任務：確認由民眾傳 播及媒體傳播災情 知正確性	姓名	職務	辦公室電話	行動電話	責任區域	
	楊明宗	技士	5218231 轉 402		新竹市東區	
	黃志揚	技士	5218231 轉 401		新竹市東區	
防汛搶險隊	編組任務執行內容	姓名	職務	辦公室電話	行動電話	責任區域
	緊急聯絡調度搶修 廠商及防汛設備	楊明宗	技士	5218231 轉 402		新竹市東區
		黃志揚	技士	5218231 轉 401		新竹市東區

### 新竹市東區防汛搶險隊人員名冊

組別	職別	姓名	現任職務	任務	電話	行動電話
	隊長	賴榮光	東區區公所區長	負責指揮執行堤防(護岸)搶救並依況適度調配工作人員。	03-5218231	
	副隊長	陳寶利	東區區公所秘書	負責協助隊長指揮執行堤防(護岸)搶救並依況適度調配工作人員。	03-5218231	
		范振煥	新竹市警察局第二分局分局長	負責協助隊長指揮執行堤防(護岸)搶救並依況適度調配工作人員。	03-5728750	
通訊組	通訊組長	羅萬德	東區區公所 民政課課長	負責指揮組員通訊聯絡及災情報告事宜。	03-5218231	
	組員	黃創港	東區區公所課員	負責通訊聯絡及災情報告事宜。	03-5218231	
	組員	梁文淨	東區區公所課員	負責通訊聯絡及災情報告事宜。	03-5218231	
	組員	劉玉雯	東區區公所課員	負責通訊聯絡及災情報告事宜。	03-5218231	
總務組	總務組長	鄧淑芳	東區區公所 行政室主任	調配組內各負責材料運輸交通醫護及協調軍警支援堤防(護岸)搶救事宜。	03-5218231	
	第一班 班長	當日輪 派值班 員警	新竹市警察局第二分局分局	負責指揮班員維護交通及安全措施事宜。	03-5222607	
	班員	當日輪 派值班 員警	新竹市警察局第二分局分局	負責交通及安全維護。	03-5222607	
	班員	當日輪 派值班 員警	新竹市警察局第二分局分局	負責交通及安全維護。	03-5222607	
	第二班 班長	林貞嫻	新竹市衛生局 技士	負責調配組員救護傷患事宜。	03-5226133	
	班員	救護車 司機	救護車司機	負責急救傷患	03-5236158	
	班員	當日輪 派值班 員	東區衛生所護士	負責急救傷患	03-5236158	
	班員	當日輪 派值班 員	東區衛生所護士	負責急救傷患	03-5236158	

組別	職別	姓名	現任職務	任務	電話	行動電話
	班員	當日輪派值班員	新竹市消防局第二大隊隊員	負責急救傷患	03-5437807	
	班員	當日輪派值班員	新竹市消防局第二大隊隊員	負責急救傷患	03-5437807	
	班員	當日輪派值班員	新竹市消防局第二大隊隊員	負責急救傷患	03-5437807	
	班員	當日輪派值班員	新竹市消防局第二大隊隊員	負責急救傷患	03-5437807	
	班員	當日輪派值班員	新竹市消防局第二大隊隊員	負責急救傷患	03-5437807	
	第三班班長	洪銘裕	東區區公所課員	指揮班員內各負責材料運輸交通醫護及協調軍警支援堤防(護岸)搶救事宜。	03-5218231	
	班員	王森	東區區公所駕駛	負責材料運輸交通醫護及協調軍警支援堤防(護岸)搶救事宜。	03-5218231	
	班員	陳淑貞	東區區公所里幹事	負責材料運輸交通醫護及協調軍警支援堤防(護岸)搶救事宜。	03-5218231	
	班員	李大中	東區區公所里幹事	負責材料運輸交通醫護及協調軍警支援堤防(護岸)搶救事宜。	03-5218231	
	防救組	防救組長	潘炎興	東區區公所經建課課長	負責調派組員及指示堤防(護岸)搶救施工事宜。	03-5282673
第一班班長		楊明宗	東區區公所技士	指揮班員施行堤防(護岸)搶救工作等。	03-5282673	
班員		黃志揚	東區區公所技士	負責堤防(護岸)搶救工作等。	03-5282673	
班員		李秀玉	東區區公所課員	負責堤防(護岸)搶救工作等。	03-5282673	
班員		余萬德	東區區公所課員	負責堤防(護岸)搶救工作等。	03-5282673	
班員		開口契約廠商員工	107年度小型零星修復及災害搶修工程承包商	負責堤防(護岸)搶救工作等。		

組別	職別	姓名	現任職務	任務	電話	行動電話
收容組	收容所	姚憶主	東區區公所辦事員	災民收容	03-5218231	
	收容所	賴美燕	東區區公所里幹事	災民收容	03-5218231	
	收容所	林瑞容	東區區公所技工	災民收容	03-5218231	

107 年度新竹市北區淹水災情人員與防汛搶險隊員編組表

鄉（鎮、市、區）		新竹市北區公所				
災情通報專線		03-5152525				
災情人員	災情查察人員 任務：巡察轄管範圍，主動察覺災情	姓名	職務	辦公室電話	行動電話	責任區域
		蕭丁鳳	里幹事	03-5152525		光田里、境福里
		彭兆龍	里幹事	03-5152525		中央里、仁德里、崇禮里、興南里
		何宗育	里幹事	03-5152525		中山里、新雅里
		吳碧玉	里幹事	03-5152525		北門里、水田里
		莊漢明	里幹事	03-5152525		新民里、長和里、中興里
		林琬婷	里幹事	03-5152525		民富里、大同里
		吳念勤	里幹事	03-5152525		文雅里、磐石里
		程書雲	里幹事	03-5152525		士林里、武陵里
		邱文欽	里幹事	03-5152525		古賢里、福林里
		蘇圓鈍	里幹事	03-5152525		西門里、石坊里
		楊德賢	里幹事	03-5152525		金雅里、湳中里
		林琬婷	里幹事	03-5152525		金竹里
		鄭欽強	里幹事	03-5152525		湳雅里、舊社里
		林章汶	里幹事	03-5152525		光華里、金華里
		李宗晏	里幹事	03-5152525		南勢里、台溪里
莊淑如	里幹事	03-5152525		康樂里、海濱里		
吳孟竹	里幹事	03-5152525		育英里		

		唐建隆	里幹事	03-5152525		客雅里、中雅里
		陳美惠	里幹事	03-5152525		西雅里、曲溪里
		李俊雄	里幹事	03-5152525		大鵬里
		簡金舜	里幹事	03-5152525		港北里、舊港里
		朱志平	里幹事	03-5152525		南寮里、中寮里
	災情通報人員 任務：通報災情予權 責機關	姓名	職務	辦公室電話	行動電話	電子信箱
		甘英俊	北區區公所民政 課課長	03-5152525		30545@ems.hccg.gov.tw
		吳孟竹	北區區公所民政 課 里幹事	03-5152525		30525@ems.hccg.gov.tw
	災情查證人員 任務：確認由民眾傳 播及媒體傳播災情 知正確性	姓名	職務	辦公室電話	行動電話	責任區域
		萬國泰	北區區公所經建 課長	03-5152525		新竹市北區
		翁政佑	北區區公所經建 課技士	03-5152525		新竹市北區
防汛搶險隊	編組任務執行內容	姓名	職務	辦公室電話	行動電話	責任區域
	緊急聯絡調度搶修 廠商及防汛設備	萬國泰	北區區公所 經建課長	03-5152525		新竹市北區
		林緯濬	北區區公所 經建課技士	03-5152525		新竹市北區



### 新竹市北區防汛搶險隊人員名冊

職別	姓名	現任職務	任務	電話	行動電話
隊長	李吳喜	北區區公所區長	負責指揮執行堤防搶救並依狀況需要調配工作人員	6683296	
副隊長	林丁財	北區區公所秘書	協助隊長執行職務	532-5334	
副隊長	蘇天從	第一分局分局長	協助隊長執行職務	522-2725	
後勤支援組長	甘英俊	北區區公所民政課長	調配組內各班材料運輸、交通、醫護、給養及協助軍警支援堤防(護岸)搶救事宜	515-2525	
第一班長	彭兆龍	北區區公所里幹事	指揮班員防汛器材調配運輸及協調軍警支援搶救事宜	515-2525	
班員	吳孟竹	北區區公所里幹事	調配防汛器材運輸及協調軍警支援搶救事宜	515-2525	
第二班長	黃麗雯	北區衛生所護理長	指揮班員救護傷患適宜	535-3969 #102	
班員	呂孟薇 梅小梅 彭立晴	北區衛生所公共衛生護士	負責急救傷患	535-3969	
工程搶修組長	萬國泰	北區區公所經建課長	調派組員及指揮堤防(護岸)搶救工作	515-2525	
第一班長	林緯濬	北區區公所技士	指揮班員施行堤防護岸搶救工程	515-2525	
班員	林章汶 鄭欽強 何宗育	北區區公所里幹事	堤防(護岸)搶修工作	515-2525	
第二班長	黃麗雯		指揮班員施行堤防(護岸)搶救工程	515-2525	

職別	姓名	現任職務	任務	電話	行動電話
班員	程書雲 李俊雄 簡金舜	北區區公所里幹事	堤防(護岸)搶修 工作	515-2525	
安全維護 組長	簡志偉	第一分局四組組長	執行業務協調 聯繫任務分工	522-1063	
班長	陳安隆	南寮所所長	指揮班員維護 交通及安全措 施事宜	536-2334	
班員	警員三 人	警員	維護交通及安 全措施事宜	536-2334	
災民收容救 濟站人員	王秀梅 蔡玫芳	北區區公所社政課長 北區區公所課員	負責災民收容 救濟工作等	515-2525	

107 年度新竹市香山區淹水災情人員與防汛搶險隊員編組表

鄉（鎮、市、區）		新竹市香山區公所				
災情通報專線		03-5307105				
災情人員	災情查察人員 任務：巡察轄管範圍，主動察覺災情	姓名	職務	辦公室電話	行動電話	責任區域
		余孝鴻	里幹事	5307105#207		埔前、頂福
		陳姿吟	里幹事	5307105#207		港南、虎林
		鄭妙評	里幹事	5307105#206		頂埔、牛埔
		李鈺燕	里幹事	5307105#206		虎山、中埔
		廖婉吟	里幹事	5307105#208		東香、香村
		溫國道	里幹事	5307105#208		美山、大庄、香山
		陳爭鈺	里幹事	5307105#209		朝山、樹下、浸水
		施恬	里幹事	5372472		大湖、內湖
		朱振坤	里幹事	5372472		中隘、南港
		莊文杏	里幹事	5372472		海山、鹽水
		彭瀟慧	里幹事	5372472		南隘、茄苳
	災情通報人員 任務：通報災情予權責機關	姓名	職務	辦公室電話	行動電話	電子信箱
		陳賢仙	課長	03-5307105 # 400		51099@ems.hccg.gov.tw
吳文忠		技士	03-5307105 # 401		51044@ems.hccg.gov.tw	

		張宏宇	技士	03-5307105 # 402		51091@ems.hccg.gov.tw
		楊永德	課員	03-5307105 # 406		51029@ems.hccg.gov.tw
	災情查證人員 任務：確認由民眾傳播及媒體傳播災情知正確性	姓名	職務	辦公室電話	行動電話	責任區域
		陳賢仙	課長	03-5307105 # 400		全香山區
		吳文忠	技士	03-5307105 # 401		南香山區
張宏宇	技士	03-5307105 # 402		北香山區		
防汛搶險隊	編組任務執行內容	姓名	職務	辦公室電話	行動電話	責任區域
	緊急聯絡調度搶修 廠商及防汛設備	陳賢仙	課長	03-5307105 # 400		全香山區
		吳文忠	技士	03-5307105 # 401		南香山區
		張宏宇	技士	03-5307105 # 402		北香山區

### 香山區防汛搶險隊人員名冊

組別	職別	姓名	現任職務	任務	電話	行動電話
	隊長	李季縈	香山區公所區長	負責指揮執行堤防(護岸)搶救並依況適度調配工作人員。	03-5307105	
	副隊長	張泰山	香山區公所秘書	負責協助隊長執行堤防(護岸)搶救並依況適度調配工作人員。	03-5307105	
		吳山連	新竹市第三分局分局長	負責協助隊長執行堤防(護岸)搶救並依況適度調配工作人員。	03-5380040	
通訊組	通訊組長	許宸綾	香山區公所民政課長	負責指揮組員通訊聯絡及災情報告事宜。	03-5307105	
	組員(內勤)	李弘偉	香山區公所里幹事	負責通訊聯絡及災情報告事宜。	03-5307105	
	組員(內勤)	洪世煌	香山區公所課員	負責通訊聯絡及災情報告事宜。	03-5307105	
	組員(內勤)	林肇邦	香山區公所課員	負責通訊聯絡及災情報告事宜。	03-5307105	
	組員(內勤)	吳瓊瑛	香山區公所課員	負責通訊聯絡及災情報告事宜。	03-5307105	
	組員(內勤)	龔文瑞	香山區公所課員	負責通訊聯絡及災情報告事宜。	03-5307105	
	組員(內勤)	廖妙慧	香山區公所辦事員	負責通訊聯絡及災情報告事宜。	03-5307105	
	組員(內勤)	劉如芬	香山區公所辦事員	負責通訊聯絡及災情報告事宜。	03-5307105	
	組員(外勤)	李鈺燕	香山區公所里幹事	負責通訊聯絡及災情報告事宜。	03-5307105	
	組員(外勤)	余孝鴻	香山區公所里幹事	負責通訊聯絡及災情報告事宜。	03-5307105	
	組員(外勤)	陳姿吟	香山區公所里幹事	負責通訊聯絡及災情報告事宜。	03-5307105	
	組員(外勤)	鄭妙評	香山區公所里幹事	負責通訊聯絡及災情報告事宜。	03-5307105	

組別	職別	姓名	現任職務	任務	電話	行動電話
	組員(外勤)	溫國道	香山區公所 里幹事	負責通訊聯絡及災 情報告事宜。	03-5307105	
	組員(外勤)	陳爭鈺	香山區公所 里幹事	負責通訊聯絡及災 情報告事宜。	03-5307105	
	組員(外勤)	廖婉吟	香山區公所 里幹事	負責通訊聯絡及災 情報告事宜。	03-5307105	
	組員(外勤)	朱振坤	香山區公所 里幹事	負責通訊聯絡及災 情報告事宜。	03-5372472	
	組員(外勤)	彭瀟慧	香山區公所 里幹事	負責通訊聯絡及災 情報告事宜。	03-5372472	
	組員(外勤)	施 恬	香山區公所 里幹事	負責通訊聯絡及災 情報告事宜。	03-5372472	
	組員(外勤)	莊文杏	香山區公所 里幹事	負責通訊聯絡及災 情報告事宜。	03-5372472	
總務組	總務組長	黃子典	香山區公所 行政室主任	調配組內各負責材 料運輸交通醫護給 養及協調軍警支援 堤防(護岸)搶救事 宜。	03-5307105	
	第一班長	趙燕琴	香山區公所 行政室課員	指揮班員內各負責 材料運輸交通醫護 及協調軍警支援堤 防(護岸)搶救事宜。	03-5307105	
	班員	黃維妮	香山區公所 行政室課員	負責材料運輸交通 醫護及協調軍警支 援堤防(護岸)搶救事 宜。	03-5307105	
	班員	孫嘉妘	香山區公所 人事室主任	負責材料運輸交通 醫護及協調軍警支 援堤防(護岸)搶救事 宜。	03-5307105	
	班員	林鈺琇	香山區公所 會計室主任	負責材料運輸交通 醫護及協調軍警支 援堤防(護岸)搶救事 宜。	03-5307105	
	班員	彭淑琴	香山區公所 會計室課員	負責材料運輸交通 醫護及協調軍警支 援堤防(護岸)搶救事 宜。	03-5307105	

組別	職別	姓名	現任職務	任務	電話	行動電話
	第二班長	曾勝賢	新竹市 香山派出所所長	負責指揮組員維護 交通及安全措施事 宜。	03-5386348	
	班員	當日值班 員警	新竹市警察局第 三分局員警 3 人	負責交通及安全維 護。	03-5380040	
	第三班長	江國彬	香山區衛生所 主任	負責調配組員救護 傷患事宜。	03-5388109	
	班員	當日輪值 護士	香山區衛生所 護士 3 人	負責急救傷患。	03-5388109	
	班員	當日輪值 隊員	新竹市消防局 香山分隊 3 人	負責急救傷患。	03-5389360	
收容救濟組	收容組長	蔡章鈿	香山區公所 社政課長	統籌辦理災民收容	03-5307105	
	組員	莊詠美	香山區公所 社政課員	災民收容	03-5307105	
	組員	吳承鈞	香山區公所 社政課員	災民收容	03-5307105	
	組員	陳曉芳	香山區公所 社政課員	災民收容	03-5307105	
	組員	劉怡呈	香山區公所 社政辦事員	災民收容	03-5307105	
防救組	防救組長	陳賢仙	香山區公所 經建課課長	負責調組派員及指 示堤防(護岸)搶救施 工事宜。	03-5307105	
	第一班長	吳文忠	香山區公所技士	指揮組員施行堤防 (護岸)搶救工作等。	03-5307105	
	班員	楊永德	香山區公所課員	負責堤防(護岸)搶救 工作等。	03-5307105	
	第二班長	張宏宇	香山區公所技士	指揮組員施行堤防 (護岸)搶救工作等。	03-5307105	
	班員	開口契約 廠商員工	107 年度小型零 星修復及災害搶 修工程承包商 5 人。	負責堤防(護岸)搶救 工作等。	03-5307105	

附錄 6-2、河川局移動式抽水機聯絡表

編號	使用單位	存放地點	保管人	電話（公）	連絡電話	口徑 （英吋）
二河-01	二河局	第二河川局 水情中心 【地址：新竹 縣竹北市莊敬 南路201號(水 情中心倉庫)】	鄭明遠	03-6578866 #1218		12
二河-02	二河局	第二河川局 水情中心 【地址：新竹 縣竹北市莊敬 南路201號(水 情中心倉庫)】	鄭明遠	03-6578866 #1218		12
二河-03	二河局	第二河川局 水情中心 【地址：新竹 縣竹北市莊敬 南路201號(水 情中心倉庫)】	鄭明遠	03-6578866 #1218		12
二河-04	二河局	第二河川局 水情中心 【地址：新竹 縣竹北市莊敬 南路201號(水 情中心倉庫)】	鄭明遠	03-6578866 #1218		12



附錄 6-3、水災緊急通報資料表

機關或職稱	姓名	電話	行動電話	傳真
市長	林智堅	03-5216121 轉 200		03-5265987
副市長	沈慧虹	03-5216121 轉 203		
東區區長	賴榮光	03-5218231 轉 100		03-5225733
北區區長	李吳喜	03-5152525 轉 100		03-5327006
香山區區長	李季縈	03-5307105 轉 100		03-5380786
民政處處長	張力可	03-5216121 轉 229		03-5230883
工務處處長	陳永源	03-5216121 轉 281		03-5261230
交通處處長	倪茂榮	03-5216121 轉 436		03-5220240
社會處處長	陳雪慧	03-5216121 轉 298		03-5262531
行政處處長	白舒樺	03-5216121 轉 208		03-5237321
警察局局長	陳耀南	03-5224168 轉 2012		
衛生局局長	楊清媚	03-5355191 轉 102		03-5750486
環境保護局局長	江盛任	03-5368920 轉 8001		03-5368676
消防局局長	李世恭	03-5229508 轉 300		03-5265385
新竹後備指揮部指揮官	書茂嘉	03-5712314		03-5737958
台灣電力公司新竹營業處處長	蔡蓮州	03-5230121 轉 200		03-5224693
中華電信公司新竹營運處總經理	湯鴻沼	03-5212200		03-5212298
自來水公司第三區管理處處長	廖福全	03-5710358		03-5722563
新竹瓦斯股份有限公司工程副總經理	黃俞昌	03-5510263#2020		
台灣中油公司天然氣營業處新竹服務中心經理	施並良	03-5750918#25		03-5737426
台灣中油公司桃竹苗營業處處長	張以文	03-5161800 03-5721437		03-5751160
經濟部水利署第二河川局局長	呂學修	03-5322334 轉 201		03-5430838
交通部公路總局第一區養護工程處新竹工務段段長	巫清煒	03-5231177#12		03-5240667

附錄 6-4、新竹市內抽水站位置及管理聯絡人表

抽水站名稱	區	抽水機型式	抽水機數量	抽水量	管理單位	緊急聯絡人	聯絡電話
金城湖抽水站	北區	沉水型	3	1 cms 2 cms 5 cms	市政府 下水道科	陳鑫志	5216121 轉 481
南寮抽水站	北區	沉水型	4(1 部備用)	共 7.5cms	市政府 下水道科	莊永清	5216121 轉 481

附錄 7、全縣各鄉鎮市水災疏散避難圖

附錄 7-附圖 1 新竹市東區金山里水災疏散避難地圖



附錄 7-附圖 2 新竹市東區關東里水災疏散避難地圖



附錄 7-附圖 3 新竹市北區中寮里水災疏散避難地圖



附錄 7-附圖 4 新竹市北區南寮里水災疏散避難地圖



附錄 7-附圖 5 新竹市北區海濱里水災疏散避難地圖



附錄 7-附圖 6 新竹市北區港北里水災疏散避難地圖



附錄 7-附圖 7 新竹市北區康樂里水災疏散避難地圖



附錄 7-附圖 8 新竹市北區舊社里水災疏散避難地圖



附錄 7-附圖 9 新竹市北區舊港里水災疏散避難地圖



附錄 7-附圖 10 新竹市香山區虎山里水災疏散避難地圖



附錄 7-附圖 11 新竹市香山區頂埔里水災疏散避難地圖



附錄 7-附圖 12 新竹市香山區港南里水災疏散避難地圖





附錄 7-附圖 13 新竹市香山區香山里水災疏散避難地圖



附錄 7-附圖 14 新竹市香山區大庄里水災疏散避難地圖



附錄 7-附圖 15 新竹市香山區中埔里水災疏散避難地圖



附錄 7-附圖 16 新竹市香山區虎林里水災疏散避難地圖



附錄 7-附圖 17 新竹市香山區樹下里水災疏散避難地圖



附錄 7-附圖 18 新竹市香山區牛埔里水災疏散避難地圖



附錄 7-附圖 19 新竹市香山區朝山里水災疏散避難地圖



附錄 7-附圖 20 新竹市香山區東香里水災疏散避難地圖



附錄 7-附圖 21 新竹市香山區浸水里水災疏散避難地圖



附錄 7-附圖 22 新竹市香山區中隘里水災疏散避難地圖



附錄 7-附圖 23 新竹市香山區埔前里水災疏散避難地圖



附錄 7-附圖 24 新竹市香山區海山里水災疏散避難地圖



附錄 7-附圖 25 新竹市香山區內湖里水災疏散避難地圖



附錄 7-附圖 26 新竹市香山區頂福里水災疏散避難地圖



附錄 7-附圖 27 新竹市香山區鹽水里水災疏散避難地圖



附錄 7-附圖 28 新竹市香山區南港里水災疏散避難地圖





附錄 7-附圖 29 新竹市香山區美山里水災疏散避難地圖



附錄 7-附圖 30 新竹市香山區香村里水災疏散避難地圖



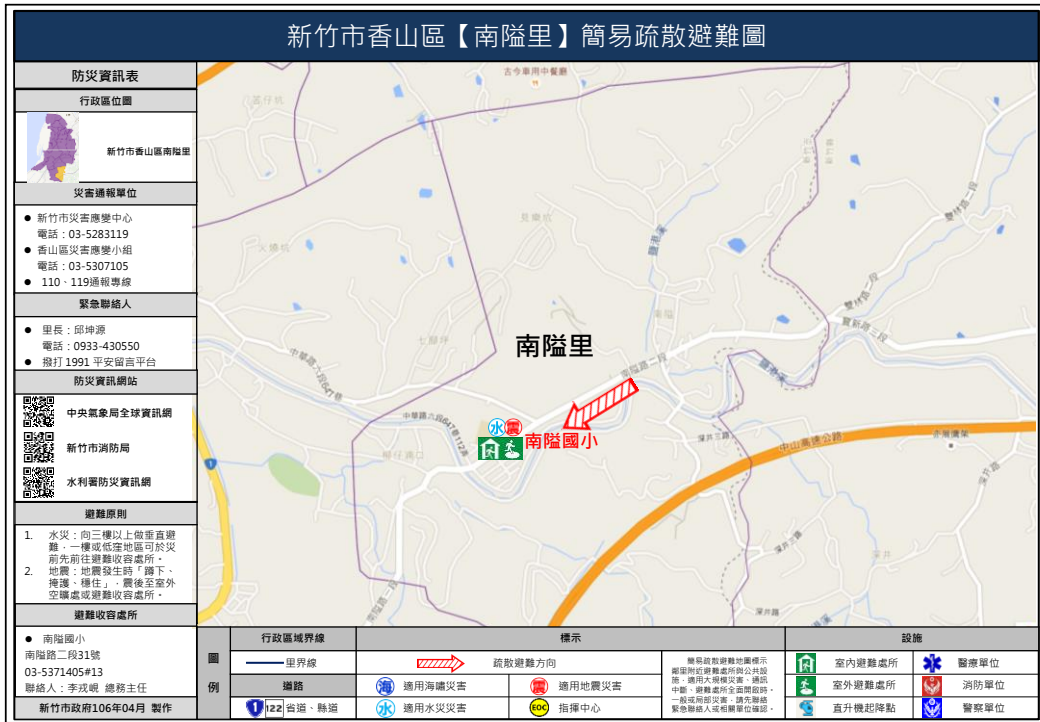
附錄 7-附圖 31 新竹市香山區茄苳里水災疏散避難地圖



附錄 7-附圖 32 新竹市香山區大湖里水災疏散避難地圖



附錄 7-附圖 33 新竹市香山區南隘里水災疏散避難地圖



附錄 8、新竹市轄內水災避難據點位置表

區	避難所名稱	地址	聯絡人	聯絡電話	收容人數
東區	東區區公所	新竹市民族路 40 號	白淑櫻 課長		80
	光武國中	新竹市光復路 1 段 512 號	周美岑 主任		940
	東門國小	新竹市民族路 33 號	蘇泓俊 主任		3540
	三民國中	新竹市自由路 95 巷 15 號	郭建和 主任		1825
	科園國小	新竹市科學園路 171 號	羅時傑 主任		195
	龍山國小	新竹市光復路一段 574 號	陳梅香主任		1080
	建功高中	新竹市建功二路 17 號	曾淑柑 主任		1950
	新科國中	新竹市光復路一段 89 巷 88 號	張昱騰 主任		570
	陽光國小	新竹市明湖路 200 號	田又方 主任		668
	東園國小	新竹市園後街 25 號	陳姍如 主任		990
	建功國小	新竹市建功 1 路 104 巷 22 號	謝玉姿 主任		890
	建華國中	新竹市學府路 2 號	陳文和 主任		625
	培英國中	新竹市學府路 4 號	蔡之浩 主任		1280
	水源國小	新竹市仰德路 11 號	詹美玲 主任		710
	新竹國小	新竹市興學街 106 號	李佳穎 主任		980
	青草湖國小	新竹市明湖路 1211 號	溫明白 主任		485
	曙光國小	新竹市北大路 70 號	湯玉慧 主任		220
	關東國小	新竹市東區關東路 53 號	李佳穎 主任		820
	育賢國中	新竹市南大路 569 號	陳志強 主任		760
	光復中學	新竹市光復路二段 153 號	夏偉倫 組長		1020
	新竹實驗中學	新竹市介壽路 300 號	柯同洲 主任		1640
	新竹女中	新竹市中華路二段 270 號	陳雪如 組長		1215
	新竹高工	新竹市中華路二段 2 號	蔡泳霈 幹事		1040
	新竹高中	新竹市學府路 36 號	林健志 主任		3725
	新竹高商	新竹市學府路 128 號	黃麗蓉 主任		4405
	交通大學	新竹市大學路 1001 號	任芬頤 專員		2605
	清華大學 南大校區	新竹市南大路 521 號	顏東勇 總務長		1565
	清華大學	新竹市光復路二段 101 號	顏東勇 總務長		1570
三民國小	新竹市自由路 66 號	黃乾峰 主任		1030	
曙光女中	新竹市北大路 61 號	金雪玲 主任		665	

區	避難所名稱	地址	聯絡人	聯絡電話	收容人數
北區	北區區公所	新竹市國華街 69 號	王秀梅 課長		175
	北門國小	新竹市水田街 33 號	許志銘 主任		810
	民富國小	新竹市西大路 561 號	李宛蕚 主任		1,790
	光華國中	新竹市光華北街 10 號	吳容茹 主任		2,595
	成德高中	新竹市崧嶺路 128 巷 38 號	黃國棟 主任		3,595
	西門國小	新竹市北大路 450 號	鄭鈞隆 主任		770
	南華國中	新竹市海濱里海濱路 55 號	彭夢潔 主任		1,370
	清華大學附設 實驗小學	新竹市四維路 47 號	黃慧仙 主任		1,630
	磐石中學	新竹市西大路 683 號	莊豐隆 主任		707
	戴熙國小	新竹市東大路二段 386 號	曾德明 主任		1,490
	竹光國中	新竹市和平路 1 號	林銘傳 主任		210
	南寮國小	新竹市東大路三段 465 號	薛仁祥 主任		940
	舊社國小	新竹市金竹市 99 號	陳怡臻 主任		775
	香山區	虎林國小	新竹市延平路二段 78 號	何兆軒 主任	
虎林國中		新竹市延平路二段 76 號	王憶貞 主任		530
香山國小		新竹市牛埔東路 260 號	彭唯芳 主任		180
頂埔國小		新竹市頂埔路 23 號	郭美玉 組長		175
茄苳國小		新竹市茄苳路 70 號	黃文玲 主任		145
大湖國小		新竹市五福路一段 530 號	黃建財 主任		60
南隘國小		新竹市南隘路二段 31 號	簡國志 主任		30
富禮國中		新竹市富禮街 16 號	倪大智 主任		95
朝山國小		新竹市中華路五段 648 巷 126 號	吳似倩 主任		125
中華大學		新竹市五福路二段 707 號	梁秋國 總務長		605
元培科技大學		新竹市元培街 306 號	傅祖勳 總務長		1595
玄奘大學		新竹市玄奘路 48 號	王振邦 總務長		2455
香山高中		新竹市元培街 124 號	林明正 主任		1330

## 附錄 9、新竹市各區「水災危險潛勢地區保全計畫」

### 附錄 9-1 新竹市東區「水災危險潛勢地區保全計畫」

#### 一、目的

為充分掌握轄內水災危險潛勢地區，及其保全住戶、保全對象，俾於颱風豪雨期間，及時有效疏散撤離保全對象（居民）至安全避難處所，以保障居民生命財產安全。

#### 二、轄內水災危險潛勢地區及保全對象

本區參考新竹市淹水潛勢圖、歷年調查容易淹水地點村及有實際執行水災疏散撤離之區域，列為水災危險潛勢地區。

依據水災危險潛勢地區、保全對象、避難處所及疏散撤離緊急通報人里等資料，製作成「水災危險潛勢地區保全計畫表」（如附表一），並依保全計畫表所列各水災危險地點製作疏散避難地圖（如附圖一至二）。

同時建立轄內或蒐集鄰近避難收容所資訊（如附表二）及建立保全對象清冊（包括弱勢族群或護理之家）（如附表三）。

#### 三、疏散避難人員編組與分工

新竹市東區依現行規定或實務運作，其簡要說明人員編組與分工，請見下表，其完整資訊及聯絡方式請見（附表四）。

分組組別	姓名	人數	任務
指揮聯絡組	陳寶利、范振煥	2	由秘書及第二分局分局長承區長之命擔任各區小組指揮官，負責協助隊長指揮執行堤防（護岸）搶救並依況適度調配工作人員。
通訊組	羅安德、黃創港、梁文淨、劉玉雯	4	負責通訊聯絡及災情報告事宜。
總務組	鄧淑芳、警察局第二分局當日輪派值班員警三人、林貞賢、救護車司機、消防局第二大隊當日輪派值班員七人、鄭冠國、王森、戴美瑛、	18	負責交通及安全維護、急救傷患、材料運輸交通醫護及協調軍警支援堤防（護岸）搶救事宜。

	彭依萍		
防救組	潘炎興、楊明宗、李秀玉、余萬德、黃志揚、開口契約廠商員工等共十人	10	負責堤防（護岸）搶救工作。
收容組	姚憶主、許基峻、林瑞容	3	負責災民收容等事宜。

#### 四、疏散撤離作業程序

當中央氣象局發布海上陸上颱風警報或大豪雨特報時，災害應變小組將針對疏散撤離做不同階段之因應對策，說明如下：

##### （一）準備疏散撤離

本市政府於轄區列為中央氣象局發布海上陸上颱風警報或大豪雨特報之警戒區域後，東區災害應變小組總務組第三班應針對保全地點、低窪地區或其他可能致災地點預作疏散撤離準備，優先掌握避難弱者 42 名之資料；以及與軍警協調請求支援。收容組與社會處聯繫，完成避難場所開設準備等。

##### （二）勸告疏散撤離及完成撤離準備

有下列情形之一者，東區災害應變小組即應勸告及完成撤離準備：

1. 接獲中央災害應變中心勸告疏散撤離之通報。針對通報區域之保全對象，勸告疏散撤離。
2. 接獲經濟部水利署第二河川局通報中央管河川水位超過二級警戒水位且水位持續上升。針對水位站沿岸警戒區域及低窪地區之保全對象，勸告疏散撤離。
3. 依里長、里幹事或民眾通報之現地降雨、積淹水（輕微）、河川排水水位狀況，經本市災害應變中心或東區災害應變小組自行研判，有勸告疏散撤離必要。
4. 水利建造物（如：河岸堤防及其附屬設施損壞，溝渠或大圳之排水設備故障）突然發生重大緊急事故，經管理機關緊急通報有勸告疏散撤離必要。

經本市災害應變中心或東區災害應變小組經研判有必要執行勸告疏散撤離時，總務組第三班與軍警應提前援護避難弱者共 42 名進行疏散撤離作業，並勸告保全對象共 1,028 名進行疏散撤離，尤其居住於一樓平房及地下室之民眾應提早進行疏散撤離；總務組第一班負責交通及安全措施事宜，使疏散過程更為順暢。收容組則協助社會處處

理災民收容救濟（物資如附表五）等工作。

### （三）**強制**疏散撤離

有下列情形之一者，東區災害應變小組即應強制疏散撤退：

1. 接獲中央災害應變中心通報強制疏散撤離。經本市災害應變中心研判必要時，應針對通報之警戒區域之保全對象，強制疏散撤離。
2. 接獲經濟部水利署第二河川局通報河川水位超過一級警戒水位且水位持續上升。經本市政府研判必要時，應針對水位站沿岸警戒區域及低窪地區之保全對象，強制疏散撤離。
3. 接獲經濟部水利署淹水警戒資訊、現地淹水已達 30 公分至 50 公分且持續上升。經本市災害應變中心研判必要時，針對警戒區低窪及已淹水里之保全對象，強制疏散撤離。
4. 依里長、里幹事或民眾通報，現地持續降雨、現地淹水已達 30 公分且持續上升時，經本市災害應變中心研判或東區災害應變小組自行研判有強制疏散撤離必要。
5. 水利建造物（如：河岸堤防及其附屬設施損壞，溝渠或大圳之排水設備故障）突然發生重大緊急事故，經管理機關緊急通報有強制疏散撤離必要。

經本市災害應變中心或東區災害應變小組經研判有必要執行強制疏散撤離時，總務組第三班與軍警應強制其保全對象共 1,028 名進行疏散撤離。疏散撤離對象包含居住地下室、低窪地區、現況淹水或因水庫洩洪可能淹水等危險區域之民眾，且依據災害潛勢之淹水深度判斷，同時撤離可能會衝擊到的樓層住戶。因災情緊急造成疏散困難，或建築物狀況許可之情況下，民眾得於安全處所或往高層進行垂直避難。同時，總務組第一班負責交通及安全措施事宜，使疏散過程更為順暢。總務組第二班負責處理傷患、防救組第一、二班負責堤防(護岸)搶修工作、收容組則協助社會處處理災民收容救濟等工作。

前述三種疏散撤離之時機與因應方式，請見（附圖三）。

## 五、東區區公所災害應變開設標準作業程序

當災害發生或有災害發生之虞，新竹市政府視災害規模成立「新竹市災害應變中心」時，東



區區長應立即進駐本市災害應變中心，東區區公所亦立即成立「災害應變小組」，由東區公所秘書、第二分局分局長承區長之命擔任應變小組副組長，並將區公所所屬課室成員依業務權責分組（附圖六），以執行「新竹市災害應變中心」所交付各項災害防救工作與任務，並將總務組依工作內容細分為安全維護組，負責交通及安全維護，以及調度人力負責處理災區各項補助申請、災區各項經費及財務事宜，使小組分工更為完整。除此之外，開口契約廠商員工十人不應編入防救組之組員中，建議予以刪除。

於災情預報時，東區區公所災害應變小組接收新竹市災害應變中心之資訊，將相關預警預報資訊以電話、傳真、簡訊等方式傳遞於各里辦公處，由里長、里幹事以村里廣播系統、廣播車等方式告知民眾，提醒民眾做好防颱準備；通訊組負責彙整各里回報之災情狀況，予以向災害應變中心回報。總務組三班應與新竹市消防局聯繫，調配運輸防汛器材及聯絡軍警支援搶救事宜，完成防災準備。有關疏散避難傳達內容，請見（附表6）。

附錄 9 - 附表 1、新竹市東區水災危險潛勢地區保全計畫表

水災危險潛勢地區(區-里)	保全戶數	保全人數	避難弱者人數	避難處所	避難所地址	里長 (撤離 通報)	聯絡電話
東區-金山里	113	283	4	實驗中學	新竹市介壽路 300 號	曾信男	
				新科國中	新竹市光復路一段 89 巷 88 號		
東區-關東里	298	745	38	新科國中	新竹市光復路一段 89 巷 88 號	徐水蓮	
				關東國小	新竹市東區關東路 53 號		

附錄 9 - 附表 2、新竹市東區轄內或鄰近避難收容所一覽表

編號	避難收容處所名稱地址	聯絡人姓名電話	聯絡人手機號碼	建築物及地點名稱	收容人數
1	東區區公所 新竹市民族路 40 號	白淑櫻 課長 5203606		三樓禮堂	80
				操場	625
2	光武國中 新竹市光復路 1 段 512 號	周美岑 總務主任 5773934-700		三樓綜合大禮堂	315
				操場	535
3	東門國小 新竹市民族路 33 號	蘇泓俊 總務主任 5222109-8601		仁愛樓	1,530
				和平樓	1,475
				操場	760
4	三民國中 新竹市自由路 95 巷 15 號	郭建和 總務主任 5339825-131		活動中心 2F	1,065
				籃球場	110
5	科園國小 新竹市科學園路 171 號	羅時傑 總務主任 03-6668421-130		教室	85
				操場	895
6	龍山國小 新竹市光復路一段 574 號	陳梅香 學務主任 5774287-711		勵學堂 2 樓禮堂	185
				操場	880
7	建功高中 新竹市建功二路 17 號	曾淑柑 總務主任 5745892#300		活動中心演藝廳	1,070

8	新科國中 新竹市光復路一段89巷 88號	張昱騰 總務主任 6686387-6116		操場	130
				C棟教室	440
9	陽光國小 新竹市明湖路200號	田又方 總務主任 0910770087		大草原	213
				人文館	25
				行政大樓	25
				活動中心	275
				獨立研究空間	130
10	東園國小 新竹市園後街25號	陳姵如 總務主任 5712496-8604		操場	820
				體操館	170
11	建功國小 新竹市建功1路104巷 22號	謝玉姿 總務主任 5713447-804		操場	625
				體育館	265
12	建華國中 新竹市學府路2號	陳文和 總務主任 5238075-130		操場	425
				活動中心	140
				感恩樓	60
13	培英國中 新竹市學府路4號	蔡之浩 總務主任 5721301		操場	910
				活力館	370
14	水源國小 新竹市仰德路11號	詹美玲 總務主任 5711125-107		操場	675
				121地下室	35
15	新竹國小 新竹市興學街106號	李佳穎 總務主任 5222153-261		操場	830
				聚賢樓地下室	150
16	青草湖國小 新竹市明湖路1211號	溫明白 總務主任 5200360-2040		幸福廣場	320
				教室	165
17	曙光國小 新竹市北大路70號	湯玉慧 學務主任 5328283		操場	105
				禮堂	115
18	關東國小 新竹市東區關東路53號	李佳穎 總務主任 5775645#306		操場	655
				禮堂	165
19	育賢國中 新竹市南大路569號	陳志強 總務主任 5223075-127		操場	595
				活動中心	165
20	光復中學	夏偉倫 事務組長		操場及籃球場	220

	新竹市光復路二段 153 號	5753515		體育館	800
21	新竹實驗中學 新竹市介壽路 300 號	柯同洲 總務主任 5777011-251		操場	1,285
				活動中心	355
22	新竹女中 新竹市中華路二段 270 號	陳雪如 庶務組長 5456611-509		操場及室外籃球場	715
				小禮堂	85
				中正育樂中心	415
23	新竹高工 新竹市中華路二段 2 號	蔡泳霈 幹事 5437478#208		籃排球場及運動場	850
				禮堂	190
24	新竹高中 新竹市學府路 36 號	林健志 總務主任 5736666-306		操場	3,290
				活動中心	435
25	新竹高商 新竹市學府路 128 號	黃麗蓉 總務主任 5722150#201		操場	3,790
				綜合體育館	615
26	交通大學 新竹市大學路 1001 號	任芬頤 行政專員 5712121#51914		田徑場	1,447
				綜合球場	1,158
27	清華大學南大校區 新竹市南大路 521 號	顏東勇 總務長 5731087		操場	1,170
				體育館	395
28	清華大學 新竹市光復路二段 101 號	顏東勇 總務長 5731087		行政大樓前草坪	880
				羽球館	210
				體育館	480
29	三民國小 新竹市自由路 66 號	黃乾峰 總務主任 5326345-16		操場	610
				彩虹館	420
30	曙光女中 新竹市北大路 61 號	金雪玲 總務主任 5325709-601		錦華校區籃球場	410
				海倫樓	90
				涵德樓	165
				合計	39,088

附錄 9 - 附表 3、新竹市東區水災危險潛勢地區保全對象清冊

行政區	門牌	姓名	電話	狀態/類別
東區	9 鄰光復路一段○○號	鍾○豪	未提供	保全對象
		劉○謙	未提供	保全對象
		張○己	03-5770000	保全對象、身障/聽覺機能障礙
		許○升	未提供	保全對象

		許○齊	未提供	保全對象
東區	010 鄰原興路 000 號	林○濱	03-571 0000	身障/智能障礙
東區	011 鄰中華路 1 段○巷 00 號	李○慈	03-571 0000	身障/先天代謝異常
東區	011 鄰太原路 000 號	周○塘	03-572 0000	身障/肢體障礙

附錄 9 - 附表 4、新竹市東區災情人員與防汛搶險隊員編組表

107 年度新竹市東區淹水災情人員與防汛搶險隊員編組表

鄉 (鎮、市、區)		新竹市東區區公所			
災情通報專線		03-5282684			
災情人員	災情查察人員 任務：巡察轄管範圍，主動察覺災情	姓名	職務	辦公室電話	責任區域
		朱玉慶	里幹事	03-5224384	榮光里、成功里、復興里
		林鳳玉	里幹事	03-5224384	親仁里、錦華里
		鄭振章	里幹事	03-5224384	育賢里、復中里
		林侶伶	里幹事	03-5224384	中正里、三民里
		黃永淇	里幹事	03-5224384	東門里、文華里
		陳金隆	里幹事	03-5242035	福德里、振興里
		楊文寶	里幹事	03-5242035	南門里、南市里
		陳淑貞	里幹事	03-5242035	關帝里、新興里
		徐毓景	里幹事	03-5219813	東山里、建華里
		葉素君	里幹事	03-5219813	水源里、光復里
		吳世裕	里幹事	03-5219813	東勢里、前溪里
		溫清榮	里幹事	03-5219813	千甲里、公園里
		張肇倖	里幹事	03-5219813	東園里
		郭則修	里幹事	03-5219813	綠水里
		洪琦智	里幹事	03-5242744	下竹里、竹蓮里、高峰里
		郭思穗	里幹事	03-5242744	光鎮里、頂竹里
		韋建民	里幹事	03-5242744	寺前里、明湖里
		李大中	里幹事	03-5242744	柴橋里、湖濱里
		賴美燕	里幹事	03-5242744	南大里、新光里
黃發坤	里幹事	03-5219855	光明里、建功里		
吳育民	里幹事	03-5219855	立功里、軍功里		

		蔡玉媛	里幹事	03-5219855		武功里、豐功里	
		羅巖	里幹事	03-5773649		埔頂里、仙水里	
		張婉怡	里幹事	03-5773649		科園里、仙宮里	
		傅國禎	里幹事	03-5773649		金山里、關東里	
		劉旭日	里幹事	03-5773649		龍山里、新莊里、關新里	
	災情通報人員 任務：通報災情予權 責機關	姓名	職務	辦公室電話	行動電話	電子信箱	
		潘炎興	課長	5218231 轉 400		90205@ems.hccg.gov.tw	
		楊明宗	技士	5218231 轉 402		90183@ems.hccg.gov.tw	
		黃志揚	技士	5218231 轉 401		90201@ems.hccg.gov.tw	
	災情查證人員 任務：確認由民眾傳 播及媒體傳播災情 知正確性	姓名	職務	辦公室電話	行動電話	責任區域	
		楊明宗	技士	5218231 轉 402		新竹市東區	
		黃志揚	技士	5218231 轉 401		新竹市東區	
	防汛搶險隊	編組任務執行內容	姓名	職務	辦公室電話	行動電話	責任區域
		緊急聯絡調度搶修 廠商及防汛設備	楊明宗	技士	5218231 轉 402		新竹市東區
黃志揚			技士	5218231 轉 401		新竹市東區	

資料更新：民國 107 年 3 月

### 新竹市東區防汛搶險隊人員名冊

組別	職別	姓名	現任職務	任務	電話	行動電話
	隊長	賴榮光	東區區公所區長	負責指揮執行堤防（護岸）搶救並依況適度調配工作人員。	03-5218231	
	副隊長	陳寶利	東區區公所秘書	負責協助隊長指揮執行堤防（護岸）搶救並依況適度調配工作人員。	03-5218231	
		范振煥	新竹市警察局第二分局分局長	負責協助隊長指揮執行堤防（護岸）搶救並依況適度調配工作人員。	03-5728750	
通訊組	通訊組長	羅安德	東區區公所民政課課長	負責指揮組員通訊聯絡及災情報告事宜。	03-5218231	
	組員	黃創港	東區區公所課員	負責通訊聯絡及災情報告事宜。	03-5218231	
	組員	梁文淨	東區區公所課員	負責通訊聯絡及災情報告事宜。	03-5218231	
	組員	劉玉雯	東區區公所課員	負責通訊聯絡及災情報告事宜。	03-5218231	
總務組	總務組長	鄧淑芳	東區區公所行政室主任	調配組內各負責材料運輸交通醫護及協調軍警支援堤防（護岸）搶救事宜。	03-5218231	
	第一班班長	當日輪派值班員警	新竹市警察局第二分局分局	負責指揮班員維護交通及安全措施事宜。	03-5222607	
	班員	當日輪派值班員警	新竹市警察局第二分局分局	負責交通及安全維護。	03-5222607	
	班員	當日輪派值班員警	新竹市警察局第二分局分局	負責交通及安全維護。	03-5222607	
	第二班班長	林貞嫻	新竹市衛生局技士	負責調配組員救護傷患事宜。	03-5226133	
	班員	救護車司機	救護車司機	負責急救傷患	03-5236158	
	班員	當日輪派值班員	東區衛生所護士	負責急救傷患	03-5236158	
	班員	當日輪派值班	東區衛生所護士	負責急救傷患	03-5236158	



	員					
	班員	當日輪派值班員	新竹市消防局第二大隊隊員	負責急救傷患	03-5437807	
	班員	當日輪派值班員	新竹市消防局第二大隊隊員	負責急救傷患	03-5437807	
	班員	當日輪派值班員	新竹市消防局第二大隊隊員	負責急救傷患	03-5437807	
	班員	當日輪派值班員	新竹市消防局第二大隊隊員	負責急救傷患	03-5437807	
	班員	當日輪派值班員	新竹市消防局第二大隊隊員	負責急救傷患	03-5437807	
	第三班班長	洪銘裕	東區區公所課員	指揮班員內各負責材料運輸交通醫護及協調軍警支援堤防（護岸）搶救事宜。	03-5218231	
	班員	王森	東區區公所駕駛	負責材料運輸交通醫護及協調軍警支援堤防（護岸）搶救事宜。	03-5218231	
	班員	陳淑貞	東區區公所里幹事	負責材料運輸交通醫護及協調軍警支援堤防（護岸）搶救事宜。	03-5218231	
	班員	李大中	東區區公所里幹事	負責材料運輸交通醫護及協調軍警支援堤防（護岸）搶救事宜。	03-5218231	
防救組	防救組長	潘炎興	東區區公所經建課課長	負責調派組員及指示堤防（護岸）搶救施工事宜。	03-5282673	
	第一班班長	楊明宗	東區區公所技士	指揮班員施行堤防（護岸）搶救工作等。	03-5282673	
	班員	黃志揚	東區區公所技士	負責堤防（護岸）搶救工作等。	03-5282673	
	班員	李秀玉	東區區公所課員	負責堤防（護岸）搶救工作等。	03-5282673	
	班員	余萬德	東區區公所課員	負責堤防（護岸）搶救工作等。	03-5282673	
	班員	開口契約廠商員工	107年度小型零星修復及災害搶修工程承包商	負責堤防（護岸）搶救工作等。	03-5737655	

收容組	收容所	姚憶主	東區區公所辦事員	災民收容	03-5218231	
	收容所	賴美燕	東區區公所里幹事	災民收容	03-5218231	
	收容所	林瑞容	東區區公所技工	災民收容	03-5218231	

資料更新日期：民國 107 年 3 月

### 附錄 9-附表 5、新竹市東區災民收容救濟站物資管理清冊

編號	物資名稱	數量	單位	管理人	電話
1	白米	5(20 公斤)	包	姚憶主	03-5218231-311
2	麵條	10	包	姚憶主	03-5218231-311
3	口糧	54	包	姚憶主	03-5218231-311
4	罐頭	67	罐	姚憶主	03-5218231-311
5	礦泉水	10	箱	姚憶主	03-5218231-311
6	睡袋	105	個	姚憶主	03-5218231-311
7	保暖地墊 (2 人)	2	張	姚憶主	03-5218231-311
8	保暖地墊 (4 人)	4	張	姚憶主	03-5218231-311
9	保暖地墊 (6 人)	20	張	姚憶主	03-5218231-311
10	草蓆	30	件	姚憶主	03-5218231-311
11	涼被	30	件	姚憶主	03-5218231-311
12	拖鞋	60	雙	姚憶主	03-5218231-311
13	男休閒服	10	件	姚憶主	03-5218231-311
14	男休閒褲	10	件	姚憶主	03-5218231-311
15	男內衣	10	件	姚憶主	03-5218231-311
16	男免洗內褲	3	包	姚憶主	03-5218231-311
17	女休閒服	10	件	姚憶主	03-5218231-311
18	女休閒褲	10	件	姚憶主	03-5218231-311
19	女內衣	10	件	姚憶主	03-5218231-311
20	女男免洗內褲	3	包	姚憶主	03-5218231-311
21	孩童服	10	套	姚憶主	03-5218231-311
22	嬰兒圍兜兜	15	個	姚憶主	03-5218231-311
23	紗布	10	件	姚憶主	03-5218231-311
24	肥皂	6	盒	姚憶主	03-5218231-311
25	牙刷	124	支	姚憶主	03-5218231-311
26	牙膏	4	打	姚憶主	03-5218231-311

編號	物資名稱	數量	單位	管理人	電話
27	女性生理用品	3	大包	姚憶主	03-5218231-311
28	臉盆	29	個	姚憶主	03-5218231-311
29	水桶	10	個	姚憶主	03-5218231-311
30	毛巾	120	條	姚憶主	03-5218231-311
31	紙口罩:大人	25	包	姚憶主	03-5218231-311
32	紙口罩:小孩	20	包	姚憶主	03-5218231-311
33	成人紙尿褲	6	包	姚憶主	03-5218231-311
34	嬰兒尿布 XL 號	2	包	姚憶主	03-5218231-311
35	嬰兒尿布 M 號	2	包	姚憶主	03-5218231-311
36	環保杯	50	個	姚憶主	03-5218231-311
37	盥洗包	50	包	姚憶主	03-5218231-311
38	輕便雨衣	650	件	姚憶主	03-5218231-311
39	背包	35	個	姚憶主	03-5218231-311
40	提袋	100	個	姚憶主	03-5218231-311
41	帳篷 2 人	1	個	姚憶主	03-5218231-311
42	帳篷 4 人	1	個	姚憶主	03-5218231-311
43	帳篷 6 人	4	個	姚憶主	03-5218231-311
44	帳篷 8 人	5	個	姚憶主	03-5218231-311
45	行李箱	1	個	姚憶主	03-5218231-311
46	帆布立牌	12	張	姚憶主	03-5218231-311
47	急救藥箱	3	個	姚憶主	03-5218231-311
48	發電機	1	臺	姚憶主	03-5218231-311
49	助行器	6	個	姚憶主	03-5218231-311
50	便盆椅	1	張	姚憶主	03-5218231-311
51	輪椅	2	張	姚憶主	03-5218231-311
52	手電筒	9	支	姚憶主	03-5218231-311
53	喊話器	2	支	姚憶主	03-5218231-311

儲存地點:新竹市東區區公所(新竹市民族路 40 號)社政課倉庫

資料更新日期:民國 107 年 3 月

附表 6、疏散避難傳達內容範例一覽表

<p>&lt;準備疏散傳達訊息之傳達範例&gt;</p> <p>這裡是○○區○○里，我是里長○○○。現在是○○點○○分發佈準備疏散訊息，請各位居住在○○路○段○○巷(○○社區、○○里、○○大樓等)附近的住戶注意，由於○○河川水位暴漲，為恐後續影響各位鄉親的生命財產安全，請年長者及需要較長時間疏散的居民，準備隨身用品以便進行疏散撤離。謝謝大家的合作，謝謝。</p>
<p>&lt;勸告疏散傳達訊息之傳達範例&gt;</p> <p>這裡是○○區○○里，我是里長○○○。現在是○○點○○分發佈疏散勸告傳達訊息，請各位居住在○○路○段○○巷(○○社區、○○里、○○大樓等)附近的住戶注意，由於○○河川水位暴漲，為恐影響各位鄉親的生命財產安全，請年長者及需要較長時間疏散的居民攜帶隨身用品，請各位鄉親配合在場工作人員的指示前往○○避難處所進行避難。謝謝大家的合作，謝謝。</p>
<p>&lt;強制疏散傳達訊息之傳達範例&gt;</p> <p>這裡是○○區○○里，我是里長○○○。現在是○○點○○分發佈強制疏散訊息。請各位居住在○○路○段○○巷(○○社區、○○里、○○大樓等)附近的住戶注意，由於○○河川水位暴漲，堤防潰堤(○○河已突破警戒水位)，○○路因淹水而無法通行。正在疏散中的居民，請配合在場工作人員立即前往○○完成疏散避難。無法立即前往避難的民眾，請於自家住所或附近安全的建築物至較高的樓層進行垂直避難。謝謝大家的合作，謝謝。</p>

附錄 9-附表 7、各級政府災時對疏散撤離之作業分工事項表(必列)

(行政院秘書處 99 年 8 月 16 日院臺忠字第 0990102203 號函)

單位 執行內容	中央政府	縣(市) 政府	鄉(鎮、市) 公所	村里	備註
1. 提供地方警戒資訊	◎ (給縣市)	○ (給鄉鎮)	○ (給村里)		含公路通阻與封橋封路資訊
2. 劃定管制區	△ (協助縣市)	◎ (負責劃定)	○ (協助縣市)		管制區禁止民眾進入活動
3. 劃定應撤離村里		○ (協助鄉鎮)	◎ (負責劃定)		
4. 建立應撤離名冊		△ (協助並確認)	○ (綜整名冊)	◎ (統籌負責)	鄉(鎮、市)公所應調派必要行政人力，協助村里進行調查作業。
5. 收容場所準備	△ (其他支援)	○ (協助並確認)	◎ (統籌負責)		含各類物資之整備
6. 提供交通工具	△ (其他支援)	◎ (統籌負責)	○ (協助)		
7. 下達疏散撤離命令並通知應撤離村里		○ (協助鄉鎮)	◎ (統籌負責)		
8. 通知應撤離民眾			○ (協助並確認)	◎ (統籌負責)	由警政、消防系統共同協助村里辦理通知民眾撤離事宜(含集合時間及地點之通知)。
9. 回報中央疏散情形		◎ (統籌負責)	○ (協助)		輸入 EMIC 災情系統
10. 通知民眾返家		△ (交通支援)	◎ (統籌負責)	○ (協助並確認)	

備註：◎-主辦、○-協辦、△-支援

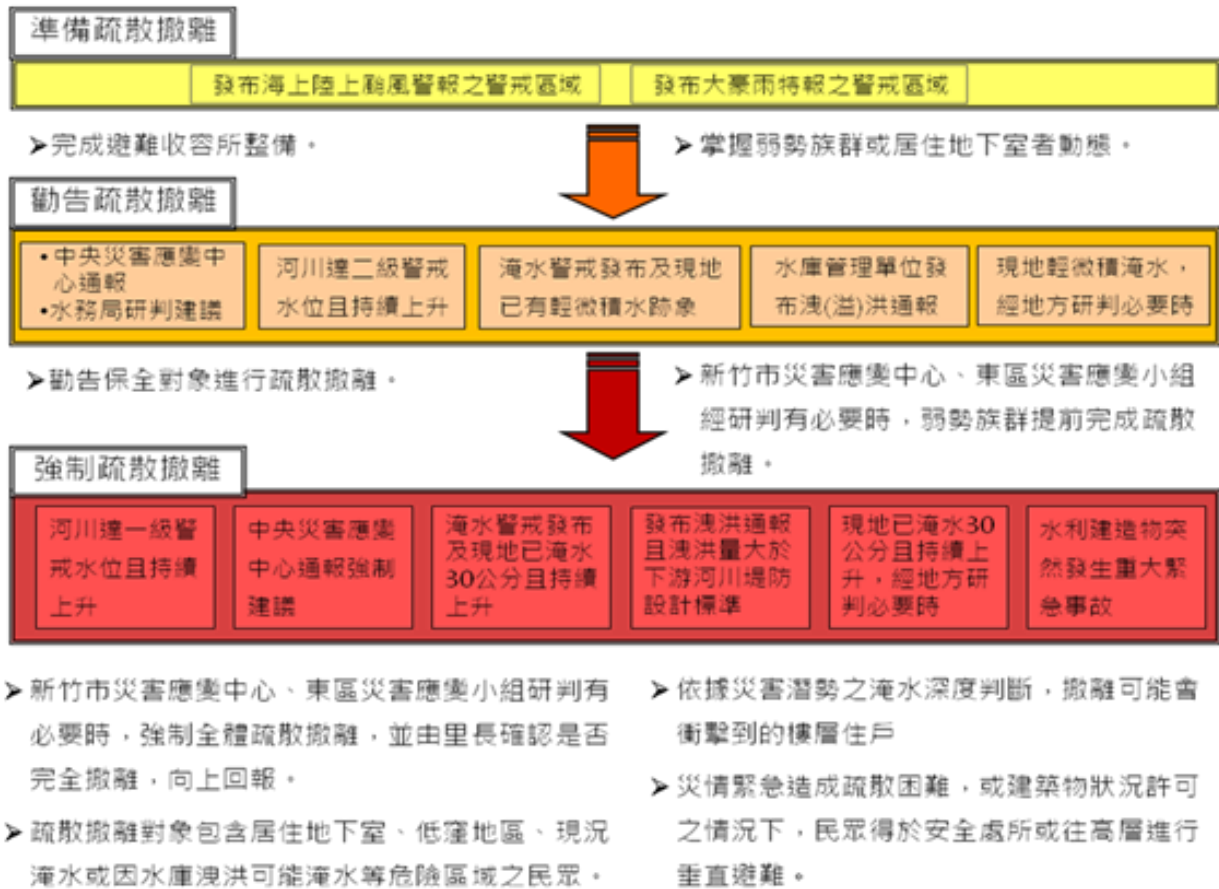
附錄 9 - 附圖 1、新竹市東區金山里水災疏散避難地圖



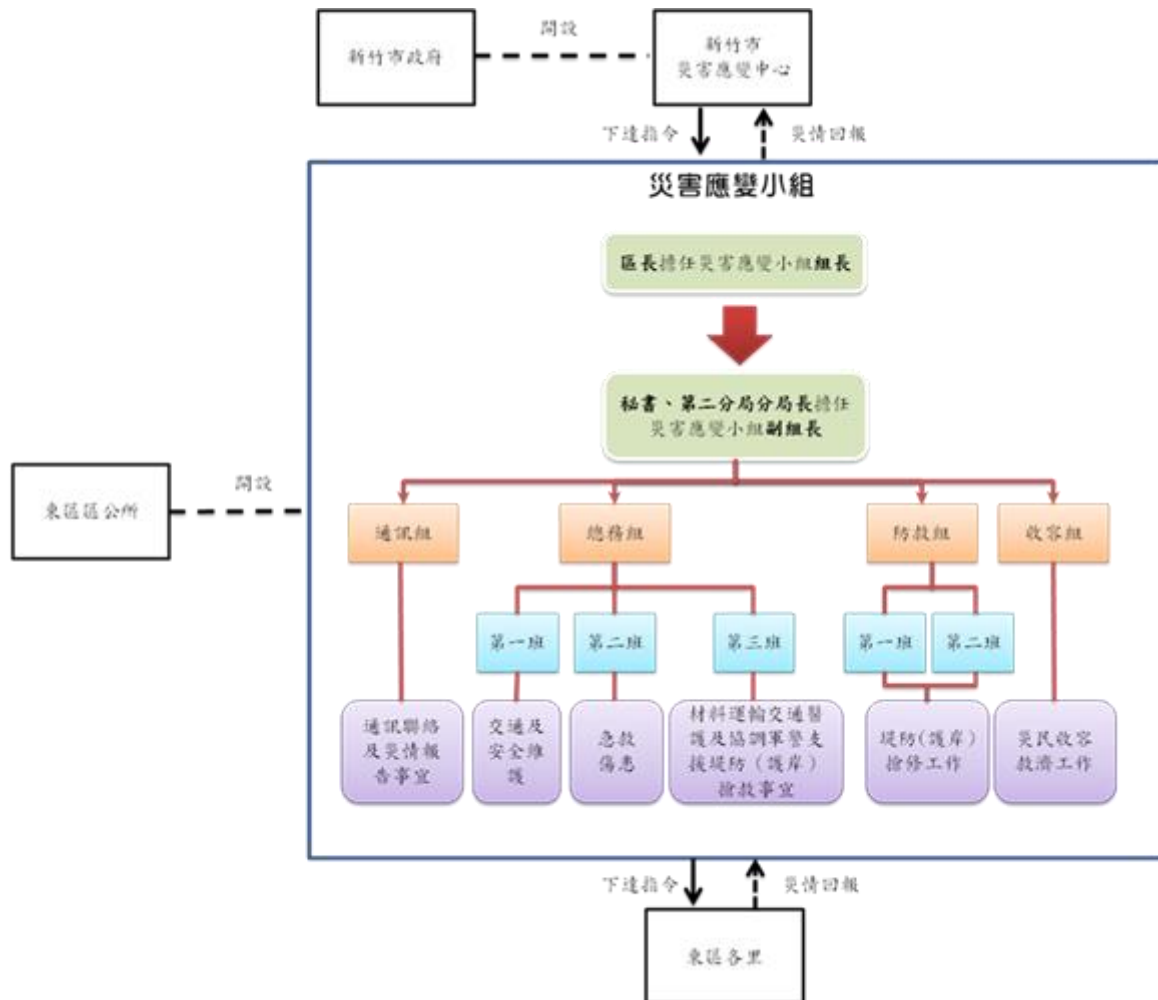
附錄 9 - 附圖 2、新竹市東區關東里水災疏散避難地圖



附錄 9-附圖 3、各疏散撤離時機及因應對策示意圖



附錄 9 - 附圖 4、東區區公所緊急應變小組開設之標準作業程序流程圖





## 附錄 9-2 新竹市北區「水災危險潛勢地區保全計畫」

### 一、目的

依據中華民國 103 年 1 月 29 日總統華總一義字第 10300013721 號令制定公布「流域綜合治理特別條例」第 11 條第 1 項規定，各該地方目的事業主管為防範氣候變遷導致之災害，應訂定防災應變計畫。各直轄市、縣(市)政府依「災害防救法」第 20 條第 1 項規定，原已訂有地區災害防救業務計畫，包括減災、整備、應變及復建等防救災等各階段計畫重點工作。

為進行水患防治工作，除加速推動流域整體治理外，並加強推動流域綜合治理計畫之避洪減災非工程措施，落實全民自主防災行動，持續推動及輔導水患自主防災社區、健全水情及災情資訊網絡，以及擴增移動式抽水機能量，提升防救災能量，並掌握新竹市轄管區域易受水害及水災危險潛勢地區，就其保全對象及警戒範圍擬訂各項應變暨疏散撤離措施，俾於颱風豪雨應變期間及時啟動相關應變及疏散撤離作業，以有效減少災損及保障保全對象生命財產安全。

### 二、轄內水災危險潛勢地區及保全對象

新竹市北區參考新竹市淹水潛勢圖、歷年調查容易淹水地點(村里)及有實際執行水災疏散撤離之區域，列為水災危險潛勢地區。

另本區辦理流域綜合治理計畫實施計畫，及相關單位辦理市管區域排水破堤施工者，致使該區域位於高風險區域，特別追蹤並適當於颱風豪雨來襲前，辦理防汛整備督導，以減低致災可能，影響地方居民生命財產安全，在建工程及擬辦工程如下表：

105 年度流域綜合治理計畫在建工程及擬辦工程

行政區域	工程名稱	辦理情形
北區	新竹市南寮地區雨水下水道抽水站新建工程	新竹市政府 在建工程 (實際進度已完成驗收)
北區	新竹市南寮地區 B 幹線雨水下水道工程(第一標)	新竹市政府 在建工程 (實際進度已啟用)

依據水災危險潛勢地區、歷年新竹市易淹水地區調查表（附表一）、保全對象、避難處所及疏散撤離緊急通報人（村里長）等資料，製作成「水災危險潛勢地區保全計畫表」（附表二），並依保全計畫表所列各水災危險地點製作疏散避難地圖（附圖三至九）。

同時建立轄內或蒐集鄰近避難收容所資訊（附表三之一）及建立保全對象清冊（包括弱勢族群或護理之家）（附表四）。

### 三、疏散避難人員編組與分工

新竹市北區依現行規定或實務運作，其簡要說明人員編組與分工，請見下表，其完整資訊及聯絡方式請見（附表五）。

分組組別	姓名	人數	任務
指揮聯絡組	林丁財、蕭惠珠	2	由秘書及第一分局分局長承區長之命擔任各區小組指揮官，銜災害應變中心指揮官指令，指揮監督災害防救事宜。
後勤支援組	甘英俊、彭兆龍、吳孟竹、吳碧玉、徐美燕、呂孟薇、黃麗雯、彭立晴	8	負責材料運輸、交通、醫護、給養及協助軍警支援堤防（護岸）搶救事宜
工程搶修組	萬國泰、林緯濬、林章汶、程書雲、何宗育、翁政佑、鄭欽強、李俊雄、簡金舜	9	堤防(護岸)搶救工作
安全維護組	簡志偉、田士和 (警員共三人)	3	維護交通及安全措施事宜
收容救濟組	王秀梅、陳曉嵐、蔡玫芳	3	負責災民收容救濟工作等

資料更新日期：民國 107 年 3 月

### 四、北區區公所災害應變小組開設及疏散撤離標準作業程序

當災害發生或有災害發生之虞，新竹市政府視災害規模成立「新竹市災害應變中心」時，北區區長應立即進駐本市災害應變中心，北區區公所亦立即成立「災

害應變小組」，由北區公所秘書、第一分局分局長承區長之命擔任應變小組副組長，並將區公所所屬課室成員依業務權責分組（附圖十），以執行「新竹市災害應變中心」所交付各項災害防救工作與任務，並指派人力處理災區各項補助申請、災區各項經費及財務事宜，使小組分工更為完整。

於災情預報時，北區區公所災害應變小組接收新竹市災害應變中心之資訊，將相關預警預報資訊以電話、傳真、簡訊等方式傳遞於各里辦公處，由里長、里幹事以村里廣播系統、廣播車等方式告知民眾，提醒民眾做好防颱準備；後勤支援組第一班則與新竹市消防局聯繫，調配運輸防汛器材及聯絡軍警支援搶救事宜，完成防災準備。有關疏散避難傳達內容，請見（附表六）。

當中央氣象局發布海上陸上颱風警報或大豪雨特報時，災害應變小組將針對疏散撤離做不同階段之因應對策，說明如下：

（一）**準備**疏散撤離

本市政府於轄區列為中央氣象局發布海上陸上颱風警報或大豪雨特報之警戒區域後，北區災害應變小組後勤支援組第一班應針對保全地點、低窪地區或其他可能致災地點預作疏散撤離準備，優先掌握避難弱者 431 名之資料；以及與軍警協調請求支援。收容救濟組與社會處聯繫，完成避難場所開設準備等。

（二）**勸告**疏散撤離及完成撤離準備

有下列情形之一者，北區災害應變小組即應勸告及完成撤離準備：

1. 接獲中央災害應變中心勸告疏散撤離之通報。針對通報區域之保全對象，勸告疏散撤離。
2. 接獲經濟部水利署第二河川局通報中央管河川水位超過二級警戒水位且水位持續上升。針對水位站沿岸警戒區域及低窪地區之保全對象，勸告疏散撤離。
3. 依里長、里幹事或民眾通報之現地降雨、積淹水（輕微）、河川排水水位狀況，經本市災害應變中心或北區災害應變小組自行研判，有勸告疏散撤離必要。

4. 水利建造物（如：河岸堤防及其附屬設施損壞，溝渠或大圳之排水設備故障）突然發生重大緊急事故，經管理機關緊急通報有勸告疏散撤離必要。

經本市災害應變中心或北區災害應變小組經研判有必要執行勸告疏散撤離時，後勤支援組第一班與軍警應提前援護避難弱者共 431 名進行疏散撤離作業，並勸告保全對象共 9,405 名進行疏散撤離，尤其居住於一樓平房及地下室之民眾應提早進行疏散撤離；安全維護組負責交通及安全措施事宜，使疏散過程更為順暢。收容救濟組則協助社會處處理災民收容救濟（附表七）等工作。

### （三）**強制**疏散撤離

有下列情形之一者，北區災害應變小組即應強制疏散撤退：

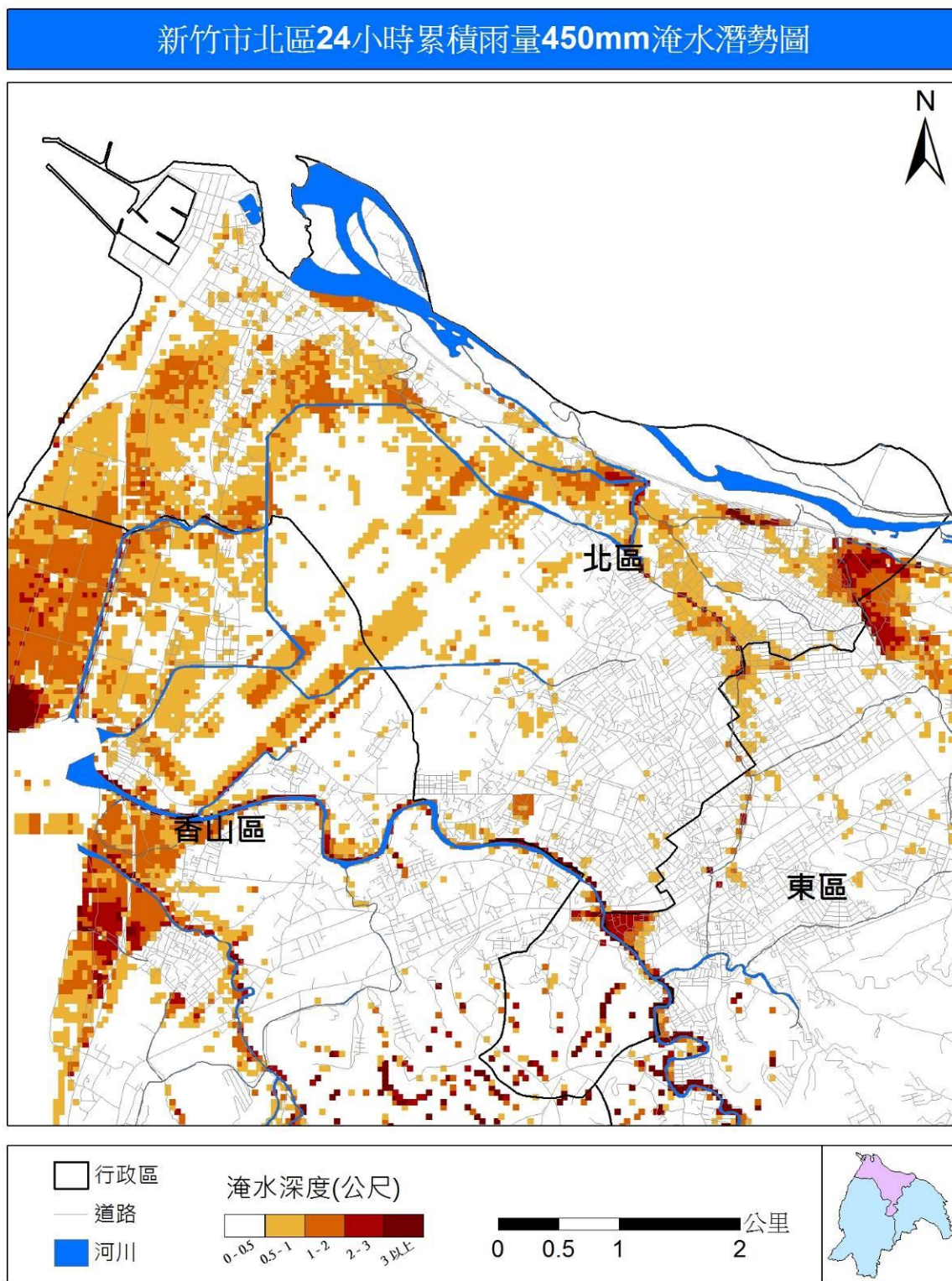
1. 接獲中央災害應變中心通報強制疏散撤離。經本市災害應變中心研判必要時，應針對通報之警戒區域之保全對象，強制疏散撤離。
2. 接獲經濟部水利署第二河川局通報河川水位超過一級警戒水位且水位持續上升。經本市政府研判必要時，應針對水位站沿岸警戒區域及低窪地區之保全對象，強制疏散撤離。
3. 接獲經濟部水利署淹水警戒資訊、現地淹水已達 30 公分至 50 公分且持續上升。經本市災害應變中心研判必要時，針對警戒區低窪及已淹水村(里)之保全對象，強制疏散撤離。
4. 依里長、里幹事或民眾通報，現地持續降雨、現地淹水已達 30 公分且持續上升時，經本市災害應變中心研判或北區災害應變小組自行研判有強制疏散撤離必要。
5. 水利建造物（如：河岸堤防及其附屬設施損壞，溝渠或大圳之排水設備故障）突然發生重大緊急事故，經管理機關緊急通報有強制疏散撤離必要。

經本市災害應變中心或北區災害應變小組經研判有必要執行強制疏散撤離時，後勤支援組第一班與軍警應強制其保全對象共 9,405 名進行疏散撤離。疏散撤離對象包含居住地下室、低窪地區、現況淹水或因水庫洩洪可能淹水等危險區域之民眾，且依據災害潛勢之淹水深度判斷，同時撤離可能會衝擊到的樓層住戶。因災情緊急造成疏散困難，或建築物狀況許可之情況下，民眾得於安全處所或往高層進行垂直避難。同時，安全維護組負責交通及安全措施事宜，使疏散過程更

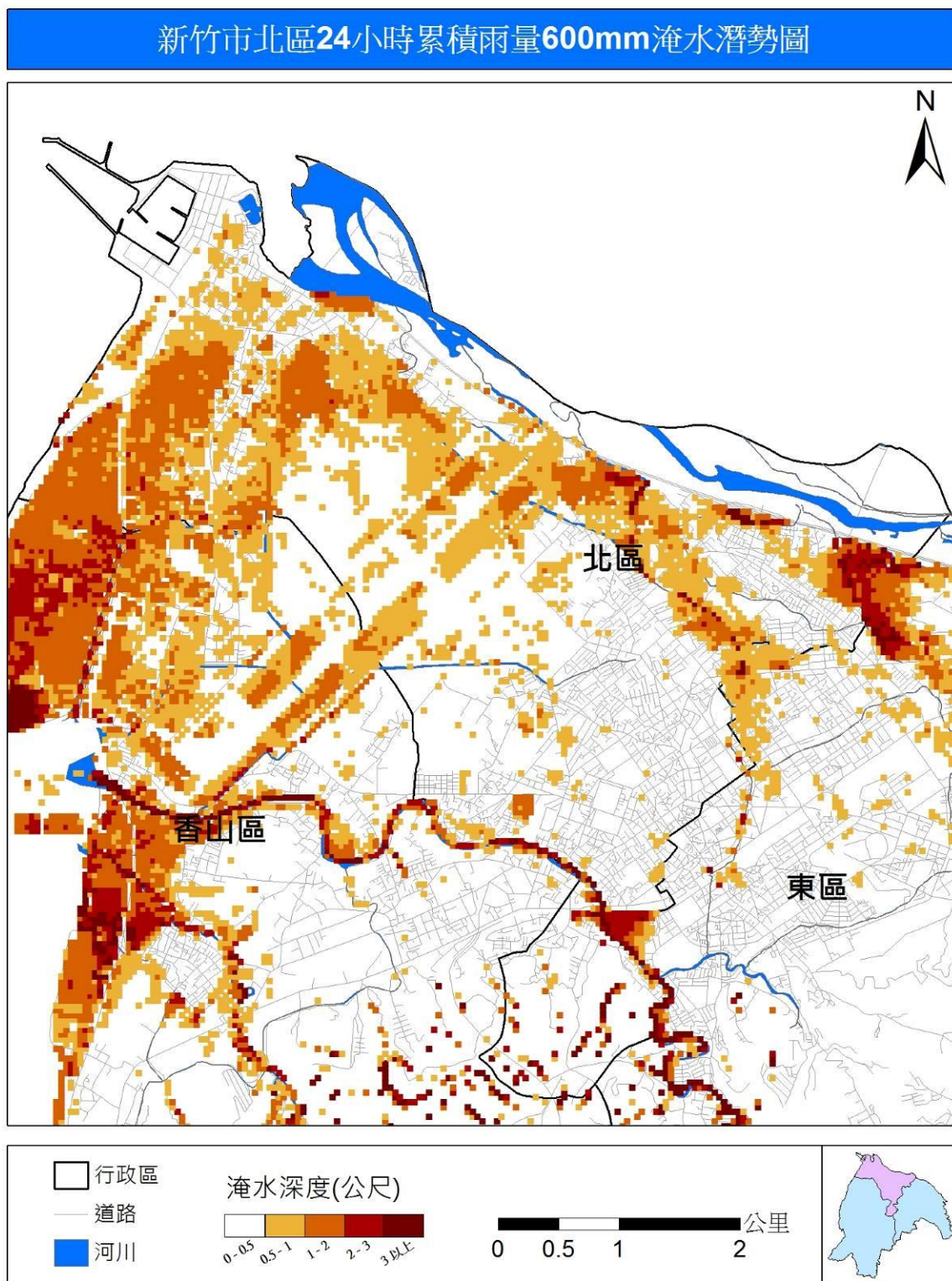
為順暢。後勤支援組第二班負責處理傷患、工程搶修組第一、二班負責堤防(護岸)搶修工作、收容救濟組則協助社會處處理災民收容救濟等工作。

前述三種疏散撤離之時機與因應方式，請見(附圖十一)。

附圖一、新竹市北區日降雨量 450mm 淹水潛勢圖



附圖二、新竹市北區日降雨量 600mm 淹水潛勢圖



附圖三、新竹市北區中寮里水災疏散避難地圖



附圖四、新竹市北區南寮里水災疏散避難地圖





附圖五、新竹市北區海濱里水災疏散避難地圖



附圖六、新竹市北區港北里水災疏散避難地圖



附圖七、新竹市北區康樂里水災疏散避難地圖



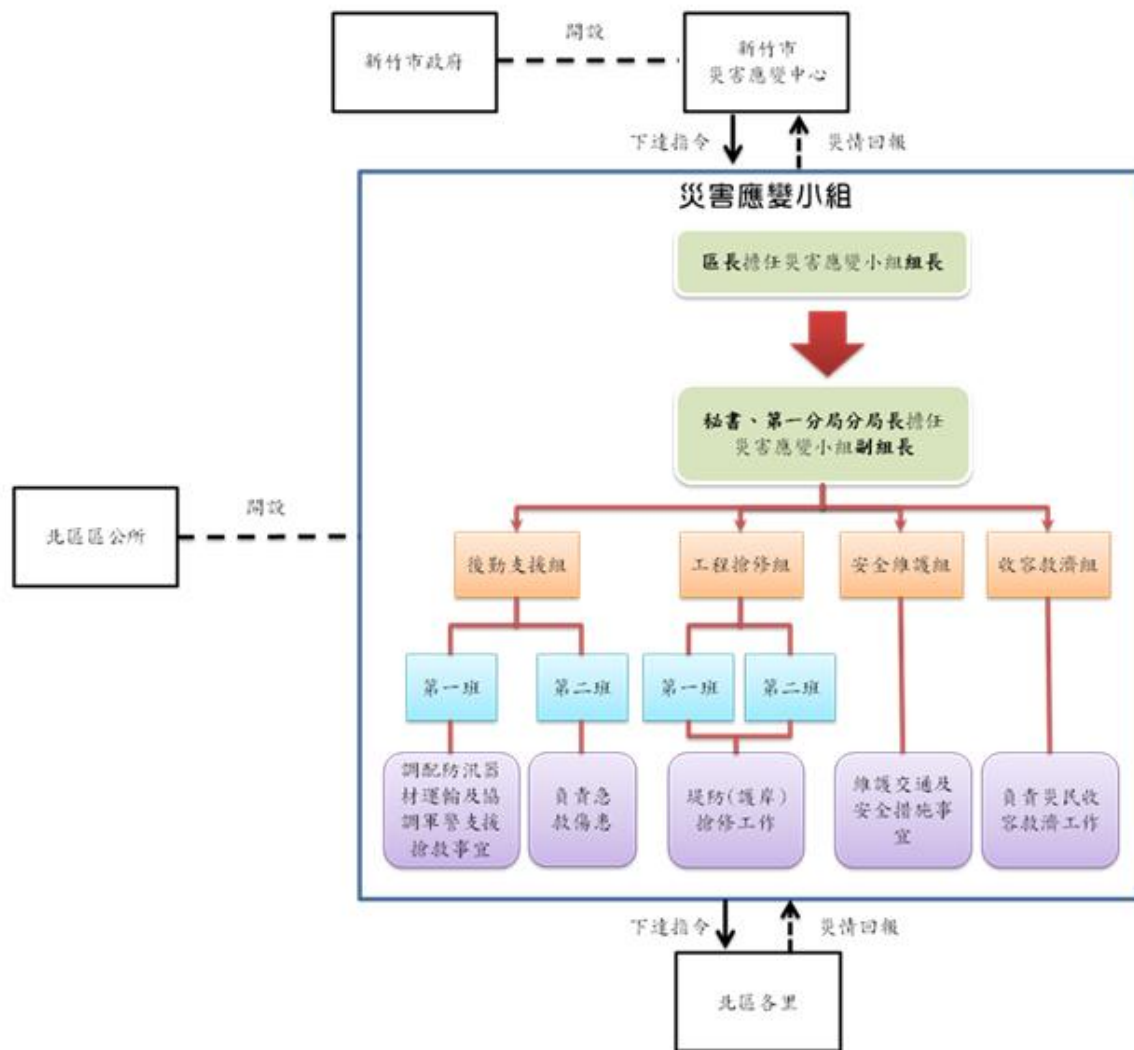
附圖八、新竹市北區舊社里水災疏散避難地圖



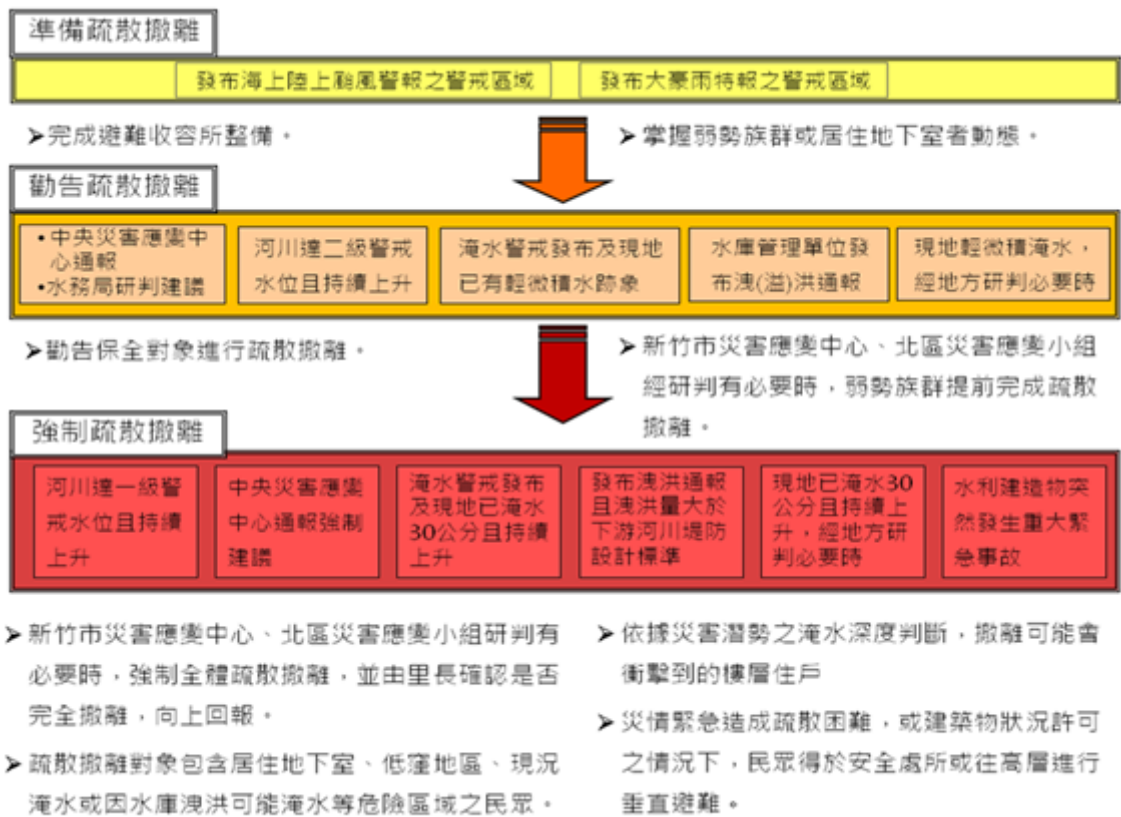
附圖九、新竹市北區舊港里水災疏散避難地圖



附圖十、北區區公所緊急應變小組開設之標準作業程序流程圖



附圖十一、各疏散撤離時機及因應對策示意圖



附圖十二、新竹市北區疏散撤離作業流程圖

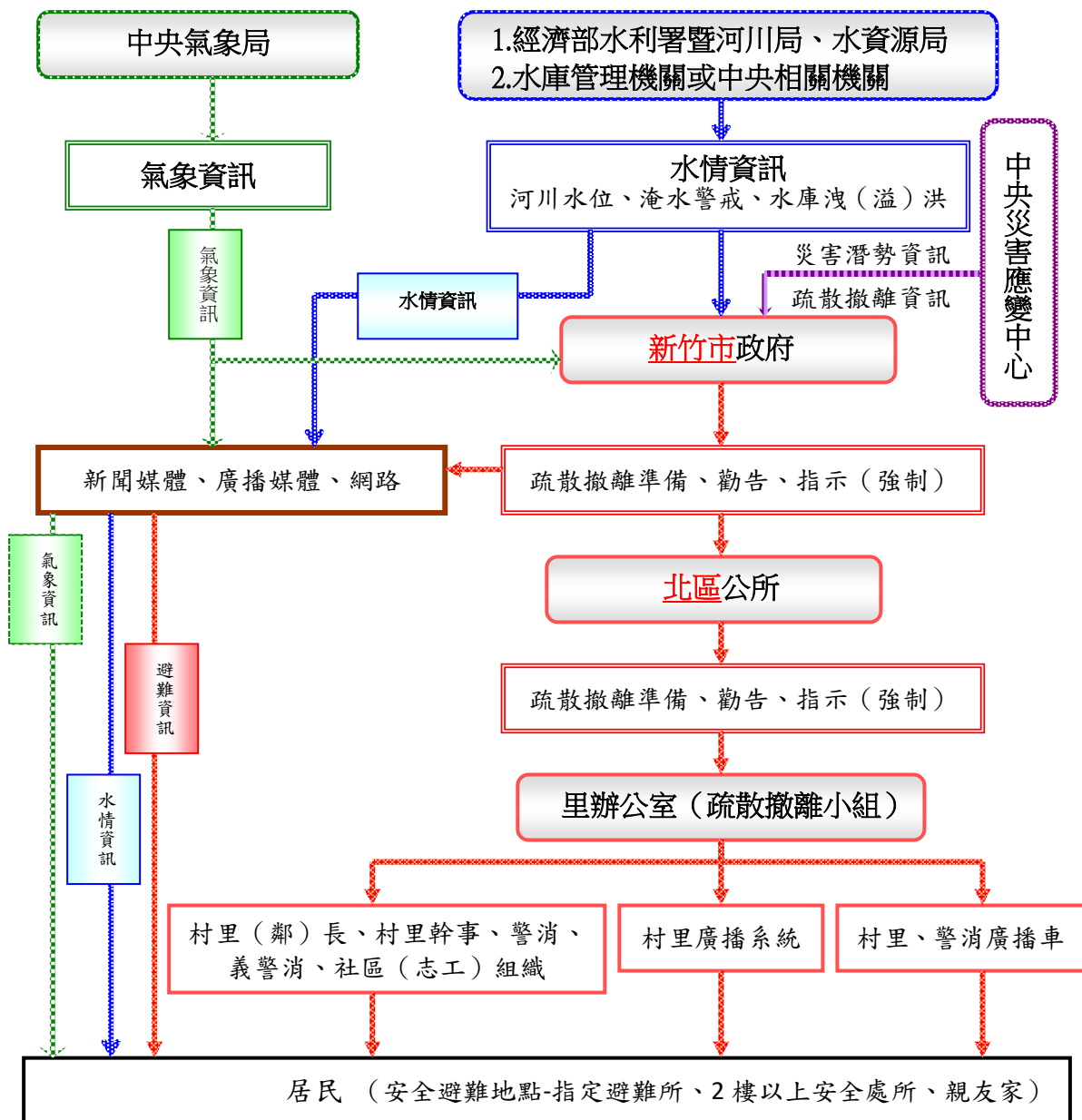


註：水利署發布之河川警戒水位分級定義如下

二級警戒水位：河川水位預計未來 5 小時到達計畫洪水位（或堤頂）時之水位。

一級警戒水位：河川水位預計未來 2 小時到達計畫洪水位（或堤頂）時之水位。

附圖十三、新竹市北區水災疏散撤離資訊傳遞流程圖



附表一、歷年新竹市北區淹水地點調查表(淹水深度達 0.3m 以上)

淹水位置	淹水深度 (m)	發生時間	淹水原因	改善情形
海濱里尚濱路 66 號	0.3-0.4	102 年 潭美颱風	雨水無處宣洩。	已有相關計畫改善該區域排水系統。
文雅里城北街 9 弄 4 號之 2	0.3	每逢豪雨	水溝出水口太小，排水緩慢。	瞬間大雨致宣洩不及。
南勢里成功路 130 號	0.3	每逢豪雨	街道水溝排水不良。	尚未改善
育英里林森路 308 巷起至底至育英路口	0.5	每逢豪雨	瞬時雨量超過排水系統規劃排水量。	瞬間大雨致宣洩不及，加強排水系統清淤工作。
育英里西門街 233 號	0.3	970718	瞬時雨量超過排水系統規劃排水量。	瞬間大雨致宣洩不及，雨停後立刻宣洩。
曲溪里鐵路涵洞	0.6	每逢豪雨	地勢低窪。	瞬間大雨致宣洩不及且該區域地勢較低。
港北里西濱路一段 8 巷	0.9	每逢豪雨	街道水溝排水不良，近年來新竹較無超大豪雨，因此尚無災情。	瞬間大雨致宣洩不及，雨停後立刻宣洩。
港北里西濱路一段 24-50 巷	0.9	每逢豪雨	街道水溝排水不良，近年來新竹較無超大豪雨，因此尚無災情。	瞬間大雨致宣洩不及，雨停後立刻宣洩。
中山里大同路與中央路一帶	0.6	每逢豪雨	瞬時雨量超過排水系統規劃排水量。	瞬間大雨致宣洩不及，加強排水系統清淤工作。

資料更新日期：民國 106 年 4 月



附表二、新竹市北區水災危險潛勢地區保全計畫表

【備註：謹供防救災應用，並注意個人資料保護】

水災危險潛勢地區(區-里)	保全戶數	保全人數	避難弱者人數	避難處所	避難所地址	里長 ( <u>撤離</u> <u>通報</u> )	聯絡電話
北區-中寮里	943	2,358	113	南華國中	新竹市海濱里海濱路55號	彭燦蓮	
				南寮國小	新竹市東大路三段465號		
北區-南寮里	1,513	3,783	144	南華國中	新竹市海濱里海濱路55號	彭木泉	
				南寮國小	新竹市東大路三段465號		
北區-海濱里	839	2,098	88	南華國中	新竹市海濱里海濱路55號	彭永泰	
				南寮國小	新竹市東大路三段465號		
北區-港北里	357	893	77	南華國中	新竹市海濱里海濱路55號	曾欽裕	
				南寮國小	新竹市東大路三段465號		
北區-康樂里	2	5	0	南寮國小	新竹市東大路三段465號	林再興	
北區-舊社里	42	105	1	光華國中	新竹市光華北街10號	戴錦燦	
				舊社國小	新竹市金竹路99號		
北區-舊港里	65	163	8	南華國中	新竹市海濱里海濱路55號	蔡松根	
				南寮國小	新竹市東大路三段465號		

資料更新日期：民國 106 年 4 月

附表三之一、新竹市北區轄內或鄰近避難收容所一覽表

避難所名稱	地址	聯絡人	聯絡電話	收容人數
北區區公所	新竹市國華街 69 號	王秀梅 (課長)	(03):5152525-300	175
北門國小	新竹市水田街 33 號	許志銘 (總務主任)	(03):5316668-205	810
民富國小	新竹市西大路 561 號	李宛蕻 (總務主任)	(03):5222102-830	1,790
光華國中	新竹市光華北街 10 號	吳容茹 (總務主任)	(03):5316605-132	2,595
成德高中	新竹市崧嶺路 128 巷 38 號	黃國棟 (總務主任)	(03):5258748-501	3,595
西門國小	新竹市北大路 450 號	鄭鈞隆 (總務主任)	(03):5222492-2040	770
南華國中	新竹市海濱里海濱路 55 號	彭夢潔 (總務主任)	(03):5362204-14	1,370
清華大學附設 實驗小學	新竹市四維路 47 號	黃慧仙 (總務主任)	(03):5282420-201	1,630
磐石中學	新竹市西大路 683 號	莊豐隆 (總務主任)	(03):5223946-232	707
戴熙國小	新竹市東大路二段 386 號	曾德明 (總務主任)	(03):5316675-151	1,490
竹光國中	新竹市和平路 1 號	林銘傳 (總務主任)	(03):5246683-631	210
南寮國小	新竹市東大路三段 465 號	薛仁祥 (總務主任)	(03):5363448-838	940
舊社國小	新竹市金竹市 99 號	陳怡臻 (總務主任)	(03):5342023-1050	775

資料更新日期：民國 107 年 3 月

附表三之二、位於日累積雨量 600mm 之淹水潛勢範圍內之避難處所一覽表

避難所名稱	地址	聯絡人	聯絡電話	收容人數
南華國中	新竹市海濱里海濱路 55 號	彭夢潔 (總務主任)	(03):5366794	1370
磐石中學	新竹市西大路 683 號	莊豐隆 (總務主任)	(03):5223946-232	707

資料更新日期：民國 107 年 3 月

附表四、新竹市北區水災危險潛勢地區保全對象清冊(另詳附件)

【註 1：已列入移交新竹市政府】

【註 2：礙於個資法，人員相關資料無完整呈現】

北區保全住戶彙整表 (擷取部分內容)

行政區	里別	門牌	姓名	電話	狀態/類別
北區	南寮里	南寮街 00 號	陳 O 雄	03-5360000 0937-000000 0921-000000	保全對象 身障/04 肢體障礙
北區	南寮里		楊 O 春	未提供	保全對象
北區	南寮里		陳 O 宇	未提供	保全對象
北區	南寮里		陳 O 宏	未提供	保全對象
北區	南寮里		陳 O 伶	未提供	保全對象
北區	南寮里		林 O 桃	未提供	保全對象
北區	南寮里		林 O 福	03-5360000	保全對象 身障/06 多重障礙

新竹市北區具水患村里之弱勢族群彙整表 (擷取部分內容)

行政區	里別	門牌	姓名	電話	狀態/類別	錯誤更正
北區	南勢里	4 鄰延平路 1 段 000 巷 00 號	陳 O 吉	03-526 0000	身障/04 肢體障 礙	
北區	南勢里	4 鄰延平路一段 000 巷 00 號	林 O 婷	03-526 0000	身障/02 聽覺機 能障礙	
北區	南勢里	5 鄰成功路 000 號	林 O	03-530 0000	身障/04 肢體障 礙	

附表五、新竹市北區災情人員與防汛搶險隊員編組表

105 年度新竹市北區淹水災情人員與防汛搶險隊員編組表

鄉(鎮、市、區)		新竹市北區區公所				
災情通報專線		03-5152525				
災情人員	災情查察人員 任務：巡察轄管範圍， 主動察覺災情	姓名	職務	辦公室電話	行動電話	責任區域
		蕭丁凰	里幹事	03-5152525		光田里、境福里
		彭兆龍	里幹事	03-5152525		中央里、仁德里、崇禮里、興南里
		何宗育	里幹事	03-5152525		中山里、新雅里
		吳碧玉	里幹事	03-5152525		北門里、水田里
		莊漢明	里幹事	03-5152525		新民里、長和里、中興里
		王子庭	里幹事	03-5152525		民富里、大同里
		吳念勤	里幹事	03-5152525		文雅里、磐石里
		程書雲	里幹事	03-5152525		士林里、武陵里
		邱文欽	里幹事	03-5152525		古賢里、福林里
		蘇圓鈍	里幹事	03-5152525		西門里、潛園里、石坊里
		楊德賢	里幹事	03-5152525		金雅里、湳中里
		林琬婷	里幹事	03-5152525		金竹里
		鄭欽強	里幹事	03-5152525		湳雅里、舊社里
		林章汶	里幹事	03-5152525		光華里、金華里
李宗晏	里幹事	03-5152525		南勢里、台溪里		

		吳孟竹	里幹事	33-5152525		育英里
		唐建隆	里幹事	03-5152525		客雅里、中雅里
		陳美惠	里幹事	03-5152525		西雅里、曲溪里
		李俊雄	里幹事	03-5152525		大鵬里
		莊淑如	里幹事	03-5152525		海濱里、康樂里
		簡金舜	里幹事	03-5152525		港北里、舊港里
		朱志平	里幹事	03-5152525		南寮里、中寮里
	姓名	職務	辦公室電話	行動電話	電子信箱	
	<b>災情通報人員</b> 任務：通報災情予權責機關	甘英俊	北區區公所民政課課長	03-5152525		30545@ems.hccg.gov.tw
		吳孟竹	北區區公所民政課 里幹事	03-5152525		30525@ems.hccg.gov.tw
		姓名	職務	辦公室電話	行動電話	責任區域
	<b>災情查證人員</b> 任務：確認由民眾傳播 及媒體傳播災情之正 確性	萬國泰	北區區公所經建課課長	03-5152525		新竹市北區
		林緯濬	北區區公所經建課技士	03-5152525		新竹市北區

資料更新：民國 107 年 3 月

新竹市北區防汛搶險隊人員名冊

職別	姓名	現任職務	任務	電話	行動電話
隊長	李吳喜	北區區公所區長	負責指揮執行堤防搶救並依狀況需要調配工作人員	6683-296	
副隊長	林丁財	北區區公所秘書	協助隊長執行職務	532-5334	
副隊長	蕭惠珠	第一分局分局長	協助隊長執行職務	522-2725	
後勤支援組長	甘英俊	北區區公所民政課長	調配組內各班材料運輸、交通、醫護、給養及協助軍警支援堤防(護岸)搶救事宜	515-2525	
第一班長	彭兆龍	北區區公所里幹事	指揮班員防汛器材調配運輸及協調軍警支援搶救事宜	515-2525	
班員	吳孟竹	北區區公所里幹事	調配防汛器材運輸及協調軍警支援搶救事宜	515-2525	
第二班長	黃麗雯	北區衛生所護理長	指揮班員救護傷患適宜	535-3969 #102	
班員	呂孟薇 徐美燕 彭立晴	北區衛生所公共衛生護士	負責急救傷患	535-3969	
工程搶修組長	萬國泰	北區區公所經建課長	調派組員及指揮堤防(護岸)搶救工作	515-2525	
第一班長	林緯濬	北區區公所技士	指揮班員施行堤防護岸搶救工程	515-2525	
班員	林章汶 鄭欽強 何宗育	北區區公所里幹事	堤防(護岸)搶修工作	515-2525	
第二班長	翁政佑	北區區公所技佐	指揮班員施行堤防(護岸)搶救工程	515-2525	
班員	程書雲	北區區公所里幹事	堤防(護岸)搶修	515-2525	

職別	姓名	現任職務	任務	電話	行動電話
	李俊雄 簡金舜		工作		
安全維護 組長	簡志偉	第一分局四組組長	執行業務協調 聯繫任務分工	522-1063	
班長	田士和	南寮所所長	指揮班員維護 交通及安全措施 事宜	536-2334	
班員	警員三人	警員	維護交通及安 全措施事宜	536-2334	
災民收容救 濟站人員	王秀梅 蔡玫芳	北區區公所社政課長 北區區公所課員	負責災民收容 救濟工作等	515-2525	

資料更新日期：民國 107 年 3 月

附表六、疏散避難傳達內容範例一覽表

<p>&lt;準備疏散傳達訊息之傳達範例&gt;</p> <p>這裡是○○區○○里，我是里長○○○。現在是○○點○○分發佈準備疏散訊息，請各位居住在○○路○段○○巷(○○社區、○○里、○○大樓等)附近的住戶注意，由於○○河川水位暴漲，為恐後續影響各位鄉親的生命財產安全，請年長者及需要較長時間疏散的居民，準備隨身用品以便進行疏散撤離。謝謝大家的合作，謝謝。</p>
<p>&lt;勸告疏散傳達訊息之傳達範例&gt;</p> <p>這裡是○○區○○里，我是里長○○○。現在是○○點○○分發佈疏散勸告傳達訊息，請各位居住在○○路○段○○巷(○○社區、○○里、○○大樓等)附近的住戶注意，由於○○河川水位暴漲，為恐影響各位鄉親的生命財產安全，請年長者及需要較長時間疏散的居民攜帶隨身用品，請各位鄉親配合在場工作人員的指示前往○○避難處所進行避難。謝謝大家的合作，謝謝。</p>
<p>&lt;強制疏散傳達訊息之傳達範例&gt;</p> <p>這裡是○○區○○里，我是里長○○○。現在是○○點○○分發佈強制疏散訊息。請各位居住在○○路○段○○巷(○○社區、○○里、○○大樓等)附近的住戶注意，由於○○河川水位暴漲，堤防潰堤(○○河已突破警戒水位)，○○路因淹水而無法通行。正在疏散中的居民，請配合在場工作人員立即前往○○完成疏散避難。無法立即前往避難的民眾，請於自家住所或附近安全的建築物至較高的樓層進行垂直避難。謝謝大家的合作，謝謝。</p>



附表七、新竹市北區災民收容救濟站物資管理清冊

編號	物資名稱	數量	單位	管理人	電話
1	大水桶	1	個	蔡玫芳	03-5152525-307
2	小水桶	4	個	蔡玫芳	03-5152525-307
3	毛巾	84	條	蔡玫芳	03-5152525-307
4	牙刷	113	支	蔡玫芳	03-5152525-307
5	睡袋	101	個	蔡玫芳	03-5152525-307
6	雙人鋁箔泡綿睡墊	43	張	蔡玫芳	03-5152525-307
7	四人鋁箔泡綿睡墊	53	張	蔡玫芳	03-5152525-307
8	薄毛毯	42	件	蔡玫芳	03-5152525-307
9	厚毛毯	5	件	蔡玫芳	03-5152525-307
10	涼被	19	件	蔡玫芳	03-5152525-307
11	雨鞋	17	雙	蔡玫芳	03-5152525-307
12	雨衣	20	件	蔡玫芳	03-5152525-307
13	草蓆	21	件	蔡玫芳	03-5152525-307
14	輕便雨衣	115	件	蔡玫芳	03-5152525-307
15	油壓千斤頂	1	臺	蔡玫芳	03-5152525-307
16	油壓剪	1	臺	蔡玫芳	03-5152525-307
17	線鋸機	1	臺	蔡玫芳	03-5152525-307
18	手鋸	3	支	蔡玫芳	03-5152525-307
19	手電筒	25	支	蔡玫芳	03-5152525-307
20	衛生棉	9	包	蔡玫芳	03-5152525-307
21	成人紙尿布 L 號	6	包	蔡玫芳	03-5152525-307

22	嬰兒尿布 L 號	4	包	蔡玫芳	03-5152525-307
23	嬰兒圍兜	5	個	蔡玫芳	03-5152525-307
24	奶瓶及奶嘴	10	組	蔡玫芳	03-5152525-307
25	鮪魚罐頭	2	箱	蔡玫芳	03-5152525-307
26	母乳儲存袋	40	枚	蔡玫芳	03-5152525-307
27	大人紙口罩	100	枚	蔡玫芳	03-5152525-307
28	小孩紙口罩	50	枚	蔡玫芳	03-5152525-307
29	嬰兒紗布衣	10	件	蔡玫芳	03-5152525-307
30	臉盆	90	個	蔡玫芳	03-5152525-307
3	餅乾	2	箱	蔡玫芳	03-5152525-307
35	礦泉水	7	箱	蔡玫芳	03-5152525-307

儲存地點:新竹市北區區公所 5 樓(新竹市國華街 69 號)舞台左邊倉庫  
資料更新日期:民國 107 年 3 月

附表八、各級政府災時對疏散撤離之作業分工事項表

( 行政院秘書處 99 年 8 月 16 日院臺忠字第 0990102203 號函 )

單位 執行內容	中央政府	縣(市) 政府	鄉(鎮、市) 公所	村里	備註
1.提供地方警戒資訊	◎ (給縣市)	○ (給鄉鎮)	○ (給村里)		含公路通阻與封橋封路資訊
2.劃定管制區	△ (協助縣市)	◎ (負責劃定)	○ (協助縣市)		管制區禁止民眾進入活動
3.劃定應撤離村里		○ (協助鄉鎮)	◎ (負責劃定)		
4.建立應撤離名冊		△ (協助並確認)	○ (綜整名冊)	◎ (統籌負責)	鄉(鎮、市)公所應調派必要行政人力，協助村里進行調查作業。
5.收容場所準備	△ (其他支援)	○ (協助並確認)	◎ (統籌負責)		含各類物資之整備
6.提供交通工具	△ (其他支援)	◎ (統籌負責)	○ (協助)		
7.下達疏散撤離命令並通知應撤離村里		○ (協助鄉鎮)	◎ (統籌負責)		
8.通知應撤離民眾			○ (協助並確認)	◎ (統籌負責)	由警政、消防系統共同協助村里辦理通知民眾撤離事宜(含集合時間及地點之通知)。
9.回報中央疏散情形		◎ (統籌負責)	○ (協助)		輸入 EMIS 災情系統
10.通知民眾返家		△ (交通支援)	◎ (統籌負責)	○ (協助並確認)	

備註：◎-主辦、○-協辦、△-支援

附表九、水災緊急通報資料表

機關或職稱	姓名	電話	行動電話	傳真
市長	林智堅	03-5216121 轉 200		03-5265987
副市長	沈慧虹	03-5216121 轉 203		03-5216121#203
東區區長	賴榮光	03-5218231 轉 100		03-5225733
北區區長	李吳喜	03-5152525 轉 100		03-5327006
香山區區長	李季縈	03-5307105 轉 100		03-5380786
民政處處長	張力可	03-5216121 轉 229		03-5230883
工務處處長	陳永源	03-5216121 轉 281		03-5261230
交通處處長	倪茂榮	03-5216121 轉 436		03-5220240
社會處處長	陳雪慧	03-5216121 轉 298		03-5262531
行政處處長	白舒樺	03-5216121 轉 208		03-5237321
警察局局長	陳耀南	03-5224168 轉 2012		03-5224168
衛生局局長	楊清媚	03-5355191 轉 102		03-5750486
環境保護局局長	江盛任	03-5368920 轉 8001		03-5368676
消防局局長	李世恭	03-5229508 轉 300		03-5265385
新竹後備指揮部指揮官	書茂嘉	03-5712314		03-5737958
台灣電力公司新竹營業處處長	蔡蓮州	03-5224091		03-5224693
中華電信公司新竹營運處總經理	湯鴻沼	03-5212200		03-5212298
自來水公司第三區管理處經理	廖福全	03-5710358		03-5722563
新竹瓦斯股份有限公司總經理	黃俞昌	03-5510263#2020		
台灣中油公司天然氣營業處新竹服務中心經理	施並良	03-5750918 轉 25		03-5737426
台灣中油公司桃竹苗營業處處長	張以文	03-5161800 03-5721437		03-5751160
經濟部水利署第二河川局局長	呂學修	03-5322334 轉 201		03-5430838
交通部公路總局第一區養護工程處新竹工務段段長	巫清煒	03-5231177#12		03-5240667

資料更新日期：民國 107 年 3 月

## 附錄 9-3 新竹市香山區「水災危險潛勢地區保全計畫」

### 一、目的

為充分掌握轄內水災危險潛勢地區，及其保全住戶、保全對象，俾於颱風豪雨期間，及時有效疏散撤離保全對象（居民）至安全避難處所，以保障居民生命財產安全。

### 二、轄內水災危險潛勢地區及保全對象

本香山區參考新竹市香山區水災潛勢圖(如附圖 1 至 2)、歷年調查容易淹水地點(村里)及有實際執行水災疏散撤離之區域，列為水災危險潛勢地區。

依據水災危險潛勢地區、保全對象、避難處所及疏散撤離緊急通報人(村里長)等資料，製作成「水災危險潛勢地區保全計畫表」(如附表 1)，並依保全計畫表所列各水災危險地點製作疏散避難地圖(如附圖 3 至 26)。

同時建立轄內或蒐集鄰近避難收容所資訊(如附表 2)及弱勢民眾(包含獨居老人)清冊(如附表 3)。

### 三、疏散避難人員編組與分工

新竹市香山區依現行規定或實務運作，其人員編組與分工，請見下表，另有關各里災情通報人員編組請見(附表 4)。

新竹市香山區公所災害防救緊急應變小組及其任務執掌表					
更新日期：107 年 3 月					
組別	職稱	姓名	原任職稱	任務	電話
指揮聯絡組	指揮官	李季紫	香山區公所區長	1. 指揮綜理應變小組各項救災事宜。 2. 災害防救相關機關、國軍支援之縱橫向聯絡協調。	
	副指揮官	李俊德	新竹市警察局第三分局分局長	襄助指揮官救災事宜及指揮並負責治安事宜。	
	副指揮官	張泰山	香山區公所秘書	襄助指揮官督導及處理各項災害應變措施。	
災情查報組	組長	許宸綾	香山區公所民政課課長	1. 承指揮官之命，成立整備緊急應變小組。 2. 統籌辦理里辦公處災情查報工作及將里辦公處請求支援事項通報本市災防平	

				台及聯絡權管單位協助。 3. 依上級指示及配合警消單位通知里辦公處於管制區域內執行民眾疏散避難勸告。 4. 防災應變小組及本區國軍聯絡官橫向聯繫。	
	組員/ 業務 承辦員	李弘偉	香山區公所 民政課 里幹事	1. 承指揮官之命，成立緊急應變小組整備工作並通知值勤人員進駐及服勤事項指導事宜。 2. 通知聯里辦公處啟動災情查報工作，偕同值勤人員將里辦公處災情通報及請求支援事項通報市府防災平台系統及聯絡權管單位協助。 3. 依上級指示及配合警消單位通知里辦公處於管制區域內執行民眾疏散避難勸告。 4. 防災應變小組橫向聯繫及各項災情資料彙整統計。	
	組員 (內勤)	洪世煌 林肇邦 吳瓊瑛 龔文瑞 廖妙慧 鄭美香 劉如芬	香山區公所 民政課內勤職員	1. 承該組長之命，受理災情查報工作，將里辦公處災情資訊及請求支援事項通報市府防災平台系統及聯絡權管單位支援。 2. 彙整各項災情統計及報表。	
	組員 (外勤)	李鈺燕 鄭妙評 余孝鴻 陳姿吟 鄭美香 溫國道 陳爭鈺 廖婉吟 朱振坤 彭瀨慧 施恬 莊文杏	香山區公所 民政課 里幹事	1. 由聯里主任通知該聯里里幹事啟動里鄰長災情查報工作。 2. 下里巡查將轄內災情資訊含照片傳輸連同請求支援事項傳報回所。 3. 偕同里長配合警消單位執行疏散撤離工作依情況適時提醒居民防災避難資訊。 4. 返所回報災情及協辦災情統計工作。 5. 將所轄里內災情錄案拍照建檔列管至修復完成及後續函轉權責單位修復。	
收容 救濟 組	組長	蔡章鈿	香山區公所 社政課課長	1. 統籌辦理災民收容救濟站奉區長指示開設進行災民收容作業，聯絡社會救助團體進駐及救災民生物資之發送。 2. 災害解除後，輔導災害救助申請事宜。 3. 指揮及調度所屬組員辦理各項災民收	

				容救濟工作。 4. 防災應變小組橫向聯繫。	
	組員 (承辦)	莊詠美	課員	承該組組長之命辦理各項災民收容救濟工作。	
	組員	吳承鈞 陳曉芳 林秀芬 劉怡呈	社政課內勤職員	承該組組長之命辦理各項災民收容救濟工作。	
經建 工程 組	組長	陳賢仙	香山區公所 經建課課長	1. 統籌辦理沙包管理發放。 2. 指揮調度所屬組員辦理災情會勘及搶修。 3. 配合市府工程單位辦理會勘搶修工作、通知廠商依開口契約內容提供人員及機具，辦理應變小組指示工程搶修工作。 4. 防災應變小組橫向聯繫。 5. 將里辦公處函報災情轉權管單位修復。	
	組員	吳文忠 張宏宇 楊永德 黃淑琳	香山區公所經建課	承該組長之命辦理上開工作事宜及辦理各項災害工程會勘及搶修工作。	
行政 總務 組	組長	黃子典	香山區公所 行政室主任	1. 統籌辦理防救災各項物資採購工作及負責應變小組辦公廳舍維護管理及斷電應變措施。 2. 指揮及調度所屬組員辦理各項防救災物資採購工作及後勤支援。 3. 協助防災資訊新聞發佈。 4. 防災應變小組橫向聯繫。	
	組員	吳惠婷 趙燕琴 黃維妮 孫嘉妘 王貫隆 林鈺琇 彭淑琴	香山區公所 行政室 人事室 會計室	承該組長之命辦理上開工作事宜及救災物資採購工作及後勤支援。	
醫護 衛生 組	組長	江國彬	香山衛生所 主任	指揮所屬辦理災民之醫療救助及衛生工作。防災應變小組橫向聯繫。	

戶政事務組	組長	涂東良	香山戶政事務所主任	指揮所屬辦理災民身份認定及身分證明文件發放事宜。防災應變小組橫向聯繫。	
警戒搶救組	組長	張丁元	香山消防分隊分隊長	指揮所屬辦理災民搶救工作。防災應變小組橫向聯繫。	

#### 四、疏散撤離作業程序

當災害發生或有災害發生之虞，新竹市政府視災害規模成立「新竹市災害應變中心」時，香山區長應立即進駐市府災害應變中心，**香山區公所**亦立即成立「災害應變小組」，由香山區公所秘書、第三分局分局長承區長之命擔任應變小組副指揮官，並將區公所所屬課室成員依業務權責分組，以執行「新竹市災害應變中心」所交付各項災害防救工作與任務，並指派人力處理災區各項補助申請、災民收容救濟、災區各項經費及財務事宜，此外，編組名冊應詳實紀錄，使小組分工更為完整。

於災情預報時，香山區公所災害應變小組接收新竹市災害應變中心之資訊，將相關預警預報資訊以電話、傳真、簡訊等方式傳遞於各里辦公處，由里長、里幹事以村里廣播系統、廣播車等方式告知民眾，提醒民眾做好防颱準備；總務組第一班則與新竹市消防局聯繫，調配運輸防汛器材及聯絡軍警支援搶救事宜，完成防災準備。有關疏散避難傳達內容，請見（附表 5）。

當中央氣象局發布海上陸上颱風警報或大豪雨特報時，災害應變小組將針對疏散撤離做不同階段之因應對策，說明如下：

##### （一）準備疏散撤離

本市政府於轄區列為中央氣象局發布海上陸上颱風警報或大豪雨特報之警戒區域後，香山區災害應變小組通訊組彙整各里之災情狀況回報予災害應變中心，並與社會處聯繫，完成避難場所開設準備等；總務組第一班應針對保全地點、低窪地區或其他可能致災地點預作疏散撤離準備，優先掌握弱勢民眾 42 名之資料。

##### （二）勸告疏散撤離及完成撤離準備



有下列情形之一者，香山區災害應變小組即應勸告及完成撤離準備：

1. 接獲中央災害應變中心勸告疏散撤離之通報。針對通報區域之保全對象，勸告疏散撤離。
2. 接獲經濟部水利署第二河川局通報中央管河川水位超過二級警戒水位且水位持續上升。針對水位站沿岸警戒區域及低窪地區之保全對象，勸告疏散撤離。
3. 依里長、里幹事或民眾通報之現地降雨、積淹水（輕微）、河川排水水位狀況，經市府災害應變中心或香山區災害應變小組自行研判，有勸告疏散撤離必要。
4. 水利建造物（如：河岸堤防及其附屬設施損壞，溝渠或大圳之排水設備故障）突然發生重大緊急事故，經管理機關緊急通報有勸告疏散撤離必要。

經市府災害應變中心或香山區災害應變小組經研判有必要執行勸告疏散撤離時，災情通報組與警消單位應提前援護弱勢民眾共 42 名進行疏散撤離作業，並勸告保全對象共 9,402 名進行疏散撤離，尤其居住於一樓平房及地下室之民眾應提早進行疏散撤離。收容救濟組則協助社會處處理災民收容救濟等工作，並建立災民收容救濟站物資管理清冊（詳附表 6）。

### （三）**強制**疏散撤離

有下列情形之一者，香山區災害應變小組即應強制疏散撤退：

1. 接獲中央災害應變中心通報強制疏散撤離。經市府災害應變中心研判必要時，應針對通報之警戒區域之保全對象，強制疏散撤離。
2. 接獲經濟部水利署第二河川局通報河川水位超過一級警戒水位且水位持續上升。經市政府研判必要時，應針對水位站沿岸警戒區域及低窪地區之保全對象，配合強制疏散撤離。
3. 接獲經濟部水利署淹水警戒資訊、現地淹水已達 30 公分至 50 公分且持續上升。經市府災害應變中心研判必要時，針對警戒區低窪及已淹水村(里)之保全對象，強制疏散撤離。
4. 依里長、里幹事或民眾通報，現地持續降雨、現地淹水已達 30 公分且持續上升時，經市府災害應變中心研判或香山區災害應變小組自行研判有強制疏散撤離必要。

5. 水利建造物（如：河岸堤防及其附屬設施損壞，溝渠或大圳之排水設備故障）突然發生重大緊急事故，經管理機關緊急通報有強制疏散撤離必要。

經市府災害應變中心或香山區災害應變小組經研判有必要執行強制疏散撤離時，災情通報組與警消單位應強制其保全對象共 9,402 名進行疏散撤離。疏散撤離對象包含居住地下室、低窪地區、現況淹水或因水庫洩洪可能淹水等危險區域之民眾，且依據災害潛勢之淹水深度判斷，同時撤離可能會衝擊到的樓層住戶。因災情緊急造成疏散困難，或建築物狀況許可之情況下，民眾得於安全處所或往高層進行垂直避難。同時，醫護衛生組負責處理傷患，經建工程組配合市府工程單位辦理會勘搶修工作、通知廠商依開口契約內容提供人員及機具，辦理應變小組指示工程搶修工作，收容救濟組則協助社會處處理災民收容救濟等工作。

前述三種疏散撤離之時機與因應方式，請見（附圖 27）。

## **五、其他事項**

各級政府災時對疏散撤離之作業分工事項表詳(附圖 28)。

附錄 9 - 附表 1、新竹市香山區水災危險潛勢地區保全計畫表

水災危險潛勢地區（鄉鎮市區-村里）	保全戶數	保全人數	避難處所	避難所地址	避難所聯絡人	聯絡電話	里長	聯絡電話
香山區-虎山里	967	2,901	港南國小	新竹市海埔路 171 巷 91 號	顏美禎 總務主任		林耿輝	
			虎林國中	新竹市延平路二段 76 號	王憶貞 總務主任			
香山區-頂埔里	795	2,385	頂埔國小	新竹市頂埔路 23 號	郭美玉(事務組長)		沈復環	
香山區-港南里	610	1,830	港南國小	新竹市海埔路 171 巷 91 號	顏美禎 總務主任		蘇瑞林	
香山區-香山里	188	564	大庄國小	新竹市大庄路 48 號	徐櫻 總務主任		吳瑞霖	
			香山高中	新竹市元培街 124 號	林明正 總務主任			
香山區-大庄里	153	459	大庄國小	新竹市大庄路 48 號	徐櫻 總務主任		陳德川	
香山區-中埔里	104	312	頂埔國小	新竹市頂埔路 23 號	郭美玉(事務組長)		陳添財	
			香山國小	新竹市牛埔東路 260 號	彭唯芳 總務主任			
香山區-虎林里	98	294	虎林國中	新竹市延平路二段 76 號	王憶貞 總務主任		黃郁淳	
			虎林國小	新竹市延平路二段 78 號	何兆軒 總務主任			

水災危險潛勢地區（鄉鎮市區-村里）	保全戶數	保全人數	避難處所	避難所地址	避難所聯絡人	聯絡電話	里長	聯絡電話
香山區-樹下里	78	234	大庄國小	新竹市大庄路 48 號	徐櫻 總務主任		吳國亮	
香山區-牛埔里	33	99	香山國小	新竹市牛埔東路 260 號	彭唯芳 總務主任		沈家豪	
香山區-朝山里	30	90	富禮國中	新竹市富禮街 16 號	倪大智 總務主任		王文福	
			朝山國小	新竹市中華路五段 648 巷 126 號	吳似倩 總務主任			
香山區-東香里	26	78	中華大學	新竹市五福路二段 707 號	梁秋國 總務長		湯燕明	
香山區-浸水里	15	45	虎林國中	新竹市延平路二段 76 號	王憶貞 總務主任		楊錫淇	
			虎林國小	新竹市延平路二段 78 號	何兆軒 總務主任			
香山區-中隘里	11	33	南隘國小	新竹市南隘路二段 31 號	簡國志 總務主任		邱煥彬	
香山區-埔前里	10	30	香山國小	新竹市牛埔東路 260 號	彭唯芳 總務主任		蔡煌斌	
香山區-海山里	7	21	富禮國中	新竹市富禮街 16 號	倪大智 總務主任		陳文賢	
			朝山國小	新竹市中華路五段 648 巷 126 號	吳似倩 總務主任			
香山區-內湖里	6	18	內湖國小	新竹市內湖路 109 號	胡齊隆 總務主任		王斌展	

水災危險潛勢地區（鄉鎮市區-村里）	保全戶數	保全人數	避難處所	避難所地址	避難所聯絡人	聯絡電話	里長	聯絡電話
			內湖國中	新竹市五福路一段 12 號	葉慧娟 總務主任			
香山區-頂福里	3	9	頂埔國小	新竹市頂埔路 23 號	郭美玉(事務組長)		吳烈如	

附錄 9 - 附表 2、新竹市香山區轄內或鄰近避難收容所一覽表

編號	避難收容處所名稱 地址	應收容里別	聯絡人姓名電話	聯絡人手機號碼	室內 外別	建築物及地點名 稱	收容面 積 (m <sup>2</sup> )	收容 人數	適用災害類別			
									地震	水災	土石流災害	坡地災害
1	虎林國小 新竹市延平路二段 78 號	虎林、大鵬、 虎山、中埔	何兆軒 總務主任 5381820-805		室外	操場	4,127	550	○		○	○
					室內	多功能體育館	550	130	○	○	○	○
2	虎林國中 新竹市延平路二段 76 號	虎林、大鵬、 虎山、中埔、 浸水	王憶貞 總務主任 5309433-214		室外	操場	8,551	1,140	○		○	○
					室內	活動中心	2,188	530	○	○	○	○
3	香山國小 新竹市牛埔東路 260 號	牛埔、埔前、中 埔、東香、頂福、 中埔、樹下	彭唯芳 總務主任 5386164-2117		室外	操場	5,067	675	○		○	○
					室內	晨曦樓體育館	758	180	○	○	○	○
4	大庄國小 新竹市大庄路 48 號	大庄、美山、香 山、樹下、浸水、 牛埔	徐櫻 總務主任 5384035#606		室外	操場	3,753	500			○	○
					室內	活動中心	1,400	335			○	○
5	內湖國小	內湖、鹽水、	胡齊隆 總務主任		室外	操場	2,915	385	○		○	○

	新竹市內湖路 109 號	海山、南港	5373184-130		室內	西側活動中心	279	65	○		○	○
6	頂埔國小 新竹市頂埔路 23 號	頂埔、頂福、 東香、中埔	郭美玉 事務組長 5386204-33		室外	操場	3,960	525	○		○	○
					室內	活動中心	731	175	○	○	○	○
7	茄苳國小 新竹市茄苳路 70 號	茄苳、東香	黃文玲 總務主任 5373543-12		室外	操場	3,510	465	○		○	○
					室內	教室	608	145	○	○	○	○
8	大湖國小 新竹市五福路一段 530 號	茄苳、大湖、 海山、內湖	黃建財 總務主任 5374609-11		室外	操場	505	65	○		○	○
					室內	東棟大樓 2 樓	258	60	○	○	○	○
9	內湖國中 新竹市五福路一段 12 號	內湖、大湖、 鹽水、南港	葉慧娟 總務主任 5373484 -27		室外	操場	4,660	620	○		○	○
											○	○
10	南隘國小 新竹市南隘路二段 31 號	中隘、南隘	簡國志 總務主任 5371405-202		室外	操場	2,751	365	○		○	○
					室內	禮堂	126	30	○	○	○	○
11	富禮國中 新竹市富禮街 16 號	海山、朝山	倪大智 總務主任 5374793-611		室外	操場	5,664	755	○		○	○
					室內	行政大樓	398	95	○	○	○	○
12	朝山國小 新竹市中華路五段 648 巷 126 號	朝山、海山	吳似倩 總務主任 5374304-213		室外	操場	6,720	895	○		○	○
					室內	教學大樓	547	125	○	○	○	○
13	港南國小 新竹市海埔路 171 巷 91 號	港南、虎山	顏美禎 總務主任 5382964#13		室外	操場	3,400	450	○		○	○
					室內	體育館	852	130	○		○	○
					室內	教室(僅 1 棟)	850	205	○		○	○

14	中華大學 新竹市五福路二段 707 號	東香、香村、 茄苳、柴橋	梁秋國 總務長 03-5186012		室外	操場	19,866	2,645	○		○	○
					室內	活動中心	2,500	605	○	○	○	○
15	元培科技大學 新竹市元培街 306 號	東香、香村	傅祖勳 總務長 03-6102250		室外	學校對面操場	4,400	587	○		○	○
					室內	活動中心	6,591	1,595	○	○	○	
16	玄奘大學 新竹市玄奘路 48 號	東香、香村、 柴橋	王振邦 總務長 5302255-2170		室外	操場	14,762	1,968	○		○	○
					室內	白聖樓	1,134	270	○	○	○	○
						資圖大樓	9,027	2,185	○	○	○	○
17	香山高中 新竹市元培街 124 號	香山、香村、 牛埔、大庄、 美山	林明正 總務主任 5384332-401		室外	操場	7,202	960			○	○
					室內	B 棟	1,798	435		○	○	○
						D 棟	3,695	895		○	○	○

合計收容人數：21,740

資料更新日期：民國 106 年 9 月



附錄 9 - 附表 3、新竹市香山區水災危險潛勢地區弱勢民眾清冊(另詳附件)

新竹市香山區災害潛勢弱勢民眾彙整表 (擷取部分內容)

身分證號	姓名	用電戶名	電號	戶籍地址	居住地址	連絡電話	優惠項目
J...	張○○	林○○	064...	大庄路○巷 ○弄○之○號	大庄路○巷 ○弄○之○號	0935...	呼吸器
J...	黃○○	黃○○	064...	內湖路○號	內湖路○號	0911...	冷氣機
J...	蔡○○○	蔡○○	061...	東華路○巷 ○號○樓	東華路○巷 ○號○樓	0937...	氧氣製造機

附錄 9 - 附表 4、新竹市香山區各里災情通報人員編組表

鄉 (鎮、市、區)	新竹市香山區公所				
災情通報專線	03-5307105				
災情通報人員 任務：下里巡查將轄內災情資訊含 照片傳輸連同請求支援事項傳報 回所	姓名	職務	辦公室電話	行動電話	責任區域
	余孝鴻	里幹事	5307105#226		埔前、頂福
	陳姿吟	里幹事	5307105#230		港南、虎林
	鄭妙評	里幹事	5307105#228		頂埔、牛埔
	李鈺燕	里幹事	5307105#227		虎山、中埔
	廖婉吟	里幹事	5307105#222		東香、香村
	溫國道	里幹事	5307105#220		美山、大庄、香山
	陳爭鈺	里幹事	5307105#221		朝山、樹下
	鄭美香	課員	5307105#207		浸水
	施恬	里幹事	5372472		大湖、內湖
	朱振坤	里幹事	5372472		中隘、南港
	莊文杏	里幹事	5372472		海山、鹽水
	彭瀨慧	里幹事	5372472		南隘、茄苳

## 附錄 9 - 附表 5、新竹市香山區疏散避難傳達內容範例一覽表

<p><b>&lt;準備疏散傳達訊息之傳達範例&gt;</b></p> <p>這裡是○○區○○里，我是里長○○○。現在是○○點○○分發佈準備疏散訊息，請各位居住在○○路○段○○巷（○○社區、○○里、○○大樓等）附近的住戶注意，由於○○河川水位暴漲，為恐後續影響各位鄉親的生命財產安全，請年長者及需要較長時間疏散的居民，準備隨身用品以便進行疏散撤離。謝謝大家的合作，謝謝。</p>
<p><b>&lt;勸告疏散傳達訊息之傳達範例&gt;</b></p> <p>這裡是○○區○○里，我是里長○○○。現在是○○點○○分發佈疏散勸告傳達訊息，請各位居住在○○路○段○○巷（○○社區、○○里、○○大樓等）附近的住戶注意，由於○○河川水位暴漲，為恐影響各位鄉親的生命財產安全，請年長者及需要較長時間疏散的居民攜帶隨身用品，請各位鄉親配合在場工作人員的指示前往○○避難處所進行避難。謝謝大家的合作，謝謝。</p>
<p><b>&lt;強制疏散傳達訊息之傳達範例&gt;</b></p> <p>這裡是○○區○○里，我是里長○○○。現在是○○點○○分發佈強制疏散訊息。請各位居住在○○路○段○○巷（○○社區、○○里、○○大樓等）附近的住戶注意，由於○○河川水位暴漲，堤防潰堤（○○河已突破警戒水位），○○路因淹水而無法通行。正在疏散中的居民，請配合在場工作人員立即前往○○完成疏散避難。無法立即前往避難的民眾，請於自家住所或附近安全的建築物至較高的樓層進行垂直避難。謝謝大家的合作，謝謝。</p>

附錄 9 - 附表 6、新竹市香山區災民收容救濟站物資管理清冊

編號	主分類	物資名稱	數量	單位	管理人	日期	備註	檢查日
1	食品類	白米	200	公斤	莊詠美			107.1.15
2	食品類	礦泉水	100	瓶	莊詠美			107.1.15
3	寢具類	帳篷	6	頂	莊詠美		4 人 3 頂, 6-8 人 3 頂	107.1.15
4	寢具類	睡袋	43	個	莊詠美			107.1.15
5	寢具類	睡墊(單人)	46	床	莊詠美			107.1.15
6	寢具類	涼被	5	件	莊詠美			107.1.15
7	衣物類	拖鞋(大人)	20	雙	莊詠美		藍色	107.1.15
8	衣物類	兒童內衣	10	件	莊詠美		紗布衣	107.1.15
9	衣物類	拖鞋(兒童)	20	雙	莊詠美		紅色	107.1.15
10	日用品類	衛生紙	3	袋	莊詠美			107.1.15
11	日用品類	衛生棉	10	包	莊詠美			107.1.15
12	日用品類	臉盆	64	個	莊詠美		不銹鋼 14, 塑膠 50	107.1.15
13	日用品類	毛巾	68	條	莊詠美			107.1.15
14	日用品類	成人口罩	200	個	莊詠美		25 組 8 入	107.1.15
15	日用品類	兒童口罩	100	個	莊詠美		20 組 5 入	107.1.15
16	日用品類	盥洗用具	50	套	莊詠美			107.1.15
17	日用品類	嬰兒尿布 L	4	包	莊詠美			107.1.15
18	日用品類	嬰兒尿布 M	4	包	莊詠美			107.1.15
19	日用品類	垃圾袋	2	包	莊詠美			107.1.15
20	日用品類	輕便雨衣	20	件	莊詠美			107.1.15

21	日用品類	手電筒	5	支	莊詠美			107.1.15
22	日用品類 其他類	手感吸乳器	1	組	莊詠美		母嬰用品	107.1.15
23	日用品類 其他類	母乳儲存袋	2	組	莊詠美		母嬰用品	107.1.15
24	日用品類 其他類	嬰兒圍兜	5	個	莊詠美		母嬰用品	107.1.15
25	日用品類 其他類	奶瓶及奶嘴	10	組	莊詠美		母嬰用品	107.1.15

承辦人:莊詠美

課長:蔡章鈿

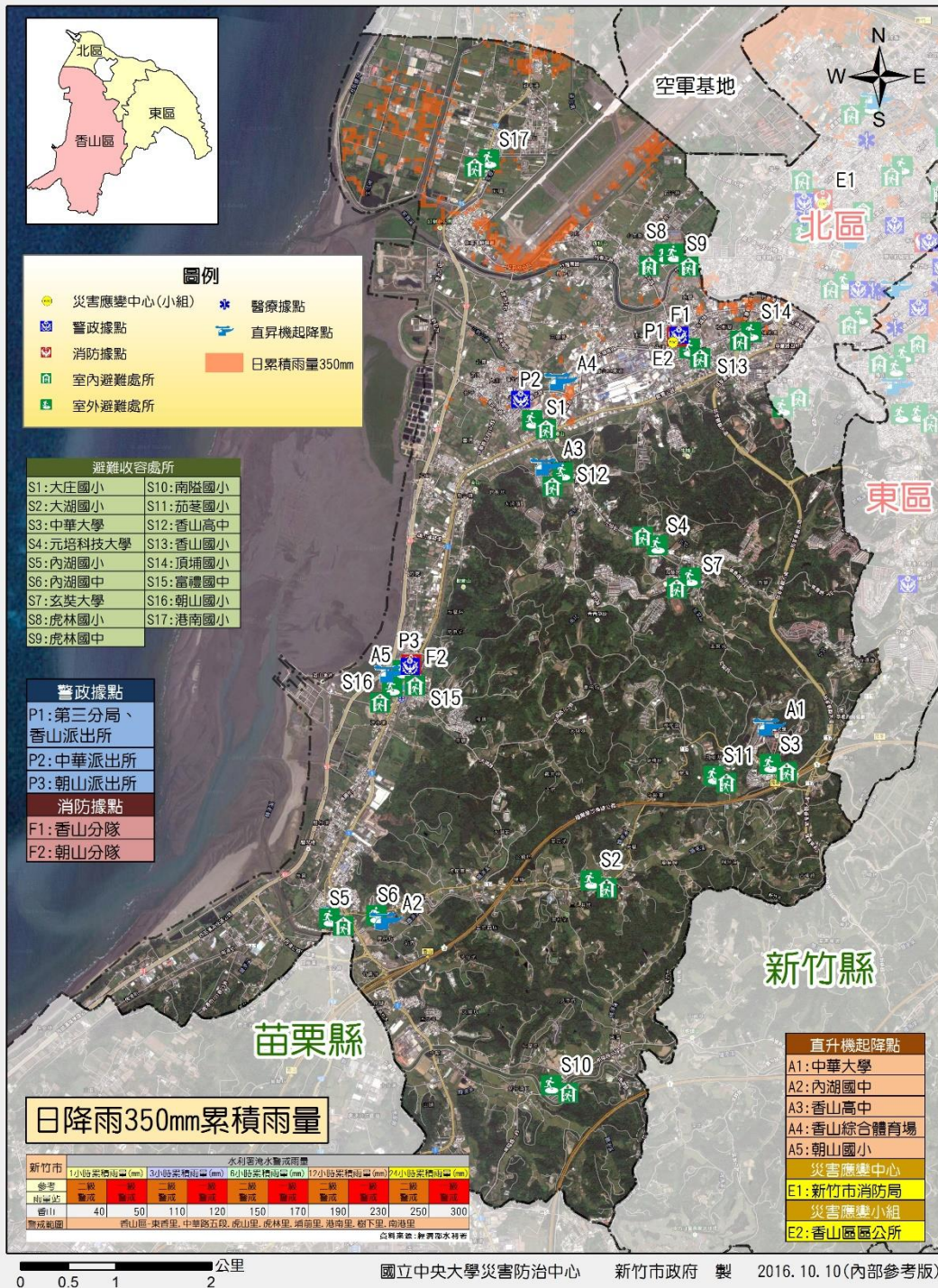
電話:5307105-303

儲存地點:新竹市香山區公所倉庫(新竹市育德街188號三樓)

資料更新日期:民國107年3月

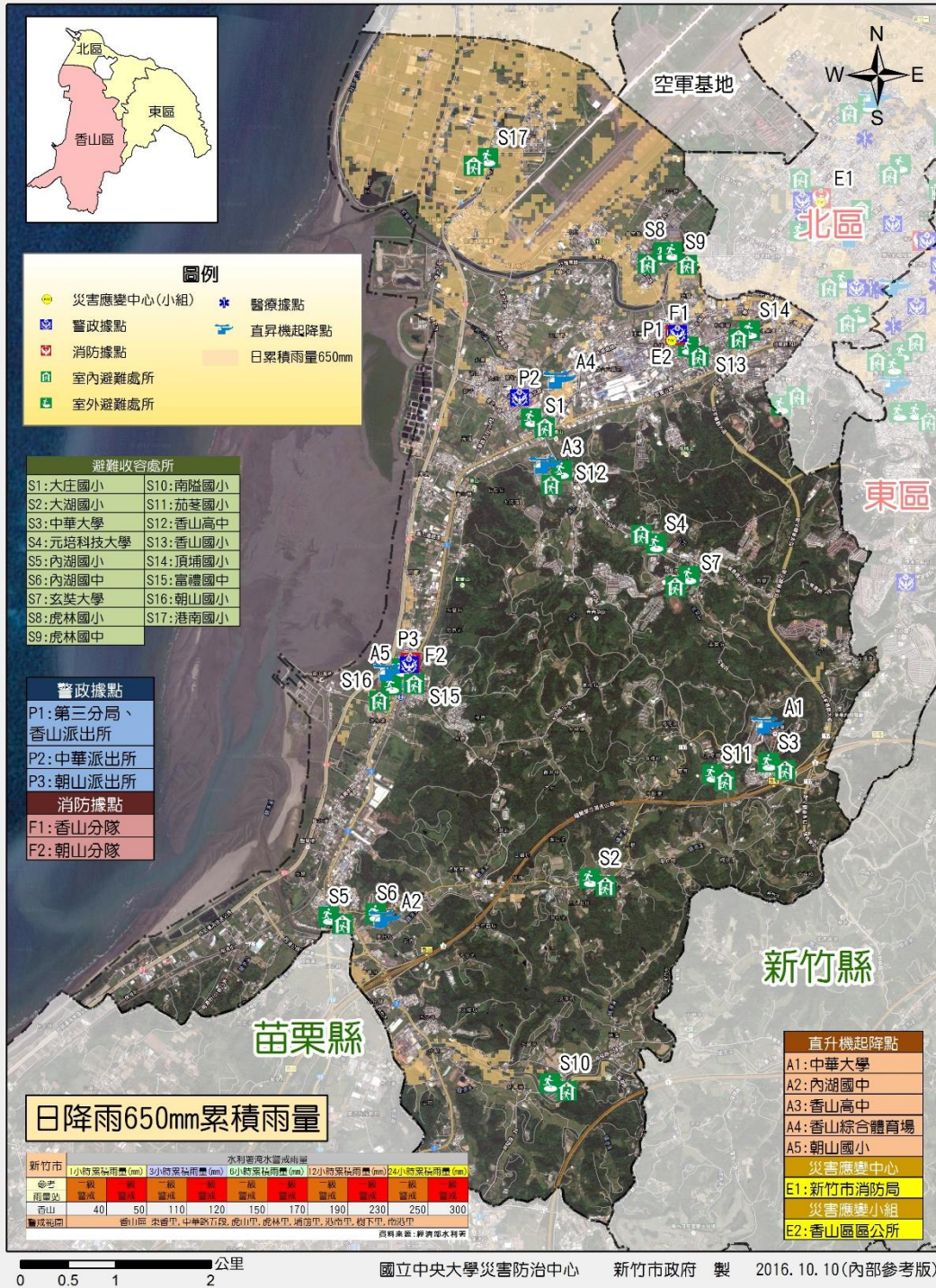
附錄 9 - 附圖 1、新竹市香山區日降雨量 350mm 水災潛勢圖

# 新竹市香山區水災潛勢圖



附錄 9 - 附圖 2、新竹市香山區日降雨量 650mm 水災潛勢圖

# 新竹市香山區水災潛勢圖



附錄 9 - 附圖 3、新竹市香山區虎山里水災疏散避難地圖



附錄 9 - 附圖 4、新竹市香山區頂埔里水災疏散避難地圖





附錄 9 - 附圖 5、新竹市香山區港南里水災疏散避難地圖



附錄 9 - 附圖 6、新竹市香山區香山里水災疏散避難地圖



## 附錄 9 - 附圖 7、新竹市香山區大庄里水災疏散避難地圖



## 附錄 9 - 附圖 8、新竹市香山區中埔里水災疏散避難地圖



## 附錄 9 - 附圖 9、新竹市香山區虎林里水災疏散避難地圖



## 附錄 9 - 附圖 10、新竹市香山區樹下里水災疏散避難地圖



## 附錄 9 - 附圖 11、新竹市香山區牛埔里水災疏散避難地圖



## 附錄 9 - 附圖 12、新竹市香山區朝山里水災疏散避難地圖



## 附錄 9 - 附圖 13、新竹市香山區東香里水災疏散避難地圖



## 附錄 9 - 附圖 14、新竹市香山區浸水里水災疏散避難地圖



## 附錄 9 - 附圖 15、新竹市香山區中隘里水災疏散避難地圖



## 附錄 9 - 附圖 16、新竹市香山區埔前里水災疏散避難地圖





## 附錄 9 - 附圖 19、新竹市香山區頂福里水災疏散避難地圖



## 附錄 9 - 附圖 20、新竹市香山區鹽水里水災疏散避難地圖





## 附錄 9 - 附圖 21、新竹市香山區南港里水災疏散避難地圖



## 附錄 9 - 附圖 22、新竹市香山區美山里水災疏散避難地圖



## 附錄 9 - 附圖 23、新竹市香山區香村里水災疏散避難地圖



## 附錄 9 - 附圖 24、新竹市香山區茄苳里水災疏散避難地圖



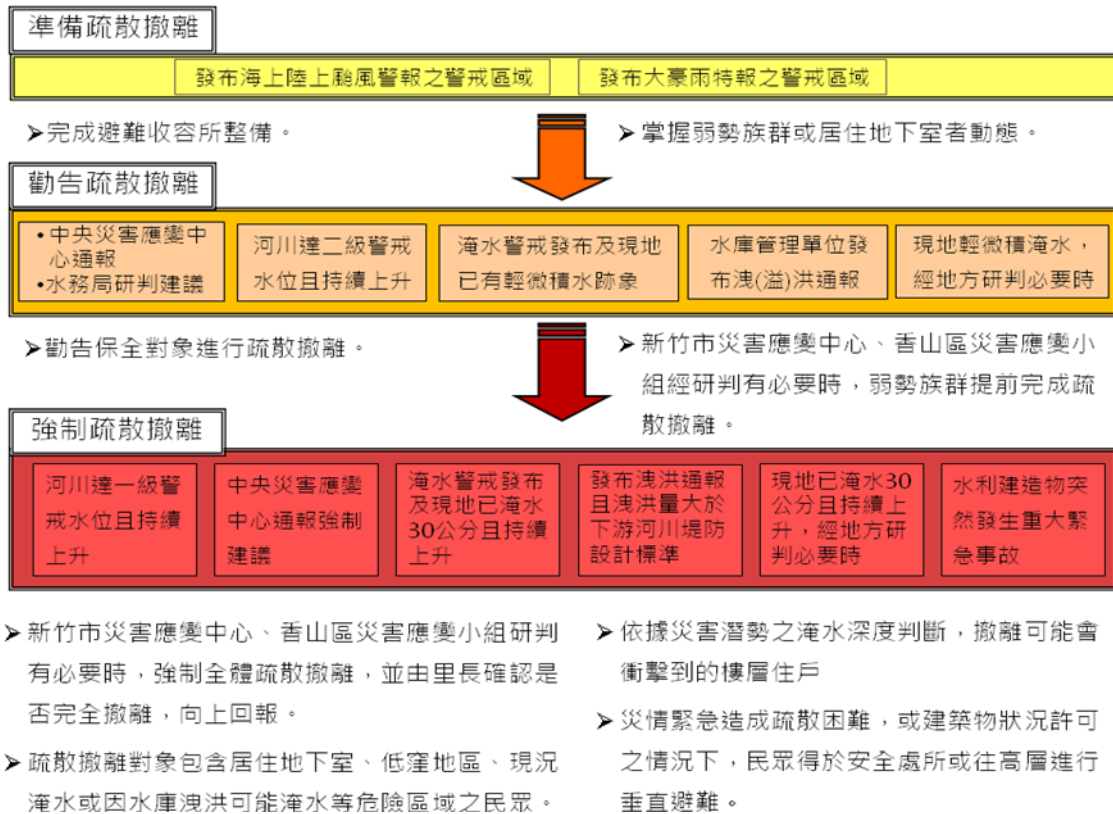
## 附錄 9 - 附圖 25、新竹市香山區大湖里水災疏散避難地圖



## 附錄 9 - 附圖 26、新竹市香山區南隘里水災疏散避難地圖



## 附錄 9 - 附圖 27、香山區公所各疏散撤離時機及因應對策示意圖



附錄 9 - 附圖 28、各級政府災時對疏散撤離之作業分工事項表(必列)

(行政院秘書處 99 年 8 月 16 日院臺忠字第 0990102203 號函)

單位 執行內容	中央政府	縣(市) 政府	鄉(鎮、市) 公所	村里	備註
1. 提供地方警戒資訊	◎ (給縣市)	○ (給鄉鎮)	○ (給村里)		含公路通阻與封橋封路資訊
2. 劃定管制區	△ (協助縣市)	◎ (負責劃定)	○ (協助縣市)		管制區禁止民眾進入活動
3. 劃定應撤離村里		○ (協助鄉鎮)	◎ (負責劃定)		
4. 建立應撤離名冊		△ (協助並確認)	○ (綜整名冊)	◎ (統籌負責)	鄉(鎮、市)公所應調派必要行政人力，協助村里進行調查作業。
5. 收容場所準備	△ (其他支援)	○ (協助並確認)	◎ (統籌負責)		含各類物資之整備
6. 提供交通工具	△ (其他支援)	◎ (統籌負責)	○ (協助)		
7. 下達疏散撤離命令並通知應撤離村里		○ (協助鄉鎮)	◎ (統籌負責)		
8. 通知應撤離民眾			○ (協助並確認)	◎ (統籌負責)	由警政、消防系統共同協助村里辦理通知民眾撤離事宜(含集合時間及地點之通知)。
9. 回報中央疏散情形		◎ (統籌負責)	○ (協助)		輸入 EMIC 災情系統
10. 通知民眾返家		△ (交通支援)	◎ (統籌負責)	○ (協助並確認)	

備註：◎-主辦、○-協辦、△-支援

附錄 10、新竹市水災災害疏散撤離權責分工表

權責單位	工作事項
警察局	<ol style="list-style-type: none"> <li>1. 依據本市公告警戒區域範圍執行警戒工作，限制或禁止人民進入或命其離去，並以警戒帶、告示牌或其他標示工具輔助警示之範圍區域。</li> <li>2. 現場警戒、治安維護、交通秩序維持及協助警戒區域範圍之公告單張貼，並執行預防性疏散勸離及強制居民疏散等事項。</li> <li>3. 對違反公告者開具勸導單及舉發單。</li> <li>4. 督導所屬警政系統災情查通報人員執行各項查通報事宜。</li> </ol>
消防局	<ol style="list-style-type: none"> <li>1. 負責有關災時公告、勸導書、舉發單、裁處書及臨時通行證製發等文書簽核作業程序。</li> <li>2. 對違反災害防救法令並開立舉發單、裁處書者，通知受處分人限期陳述意見。</li> <li>3. 人命救助及緊急救護等事項。</li> <li>4. 協調本市災害防救協力機構或中央災害主管機關提供有關氣象、水情、淹水、坡地等即時資料，辦理分析研判等情資供本市災害應變中心指揮官決策參考。</li> <li>5. 督導所屬消防系統災情查通報人員執行各項查通報事宜。</li> <li>6. 配合各區公所、警察局與國軍等相關單位，協助執行管制疏散撤離及緊急安置等措施。</li> <li>7. 執行本市災害應變中心指揮官臨時交辦事項。</li> </ol>
衛生局	<ol style="list-style-type: none"> <li>1. 負責大量傷病患事件各項醫療人力、藥品、病床及救護車輛等整備及調度事宜。</li> <li>2. 負責緊急安置所災民之救護醫療、衛生保健及防疫等事項。</li> </ol>
民政處	<ol style="list-style-type: none"> <li>1. 負責災時各區公所疏散撤離人數登記、清查及彙整。</li> <li>2. 督導所屬民政系統災情查通報人員執行各項查通報事宜。</li> </ol>
社會處	<ol style="list-style-type: none"> <li>1. 加強運用各式大眾傳播媒體、網路、里政等方式宣導本市避難收容場所位置相關資訊。</li> <li>2. 負責本市緊急避難收容場所及救濟物資之各項整備、開設事項規劃。</li> <li>3. 於每年年底前主動針對國軍新竹聯防區所規劃鄉民收容安置場所之營區調查所能收容能量，並將相關場所特性、聯絡人及承辦單位主官聯絡方式等資料列冊建檔，俾利預作開設整備。</li> </ol>

權責單位	工作事項
工務處	<ol style="list-style-type: none"> <li>1. 負責各項工程搶救、搶險、工程機具及人員等預為調配規劃。</li> <li>2. 督導所屬道路及河川巡查人員執行道路受損及河川潰（溢）堤情形查報事宜。</li> </ol>
交通處	<ol style="list-style-type: none"> <li>1. 負責災時受災居民疏散撤離及待疏運旅客所需之大眾運輸載具調度。</li> <li>2. 本市救災物資運輸動線（含替代道路）規劃。</li> </ol>
行政處	<ol style="list-style-type: none"> <li>1. 於平時或有預警災害來臨前主動利用新聞稿、廣播、電視、網路、通訊設備或其他電子媒體，協助各項災害應變宣導事項。</li> <li>2. 協助社會處運用各式大眾傳播媒體、網路、里政等方式宣導本市避難收容場所位置相關資訊。</li> <li>3. 災時負責本市災害現況、疏散撤離及緊急安置等相關資訊新聞發布事宜。</li> </ol>
新竹後備指揮部	<p>為本市與國軍協助救災部隊聯繫及協調之窗口，協助下列救災工作執行：</p> <ol style="list-style-type: none"> <li>1. 運用平時預為規劃之國軍協助救災部隊，協助執行災民疏散撤離、交通及警戒區管制、交通運輸載具提供等。</li> <li>2. 協調國軍所整備鄉民收容所（營區）作為本市中長期受災民眾安置處所。</li> <li>3. 其他國軍協助救災支援之申請。</li> </ol>

附錄 11、新竹市水災應變參考水位站位置及警戒水位表

編號	河川別	水位站名	計畫洪水 位 (M)	一級警戒 水位 (M)	二級警戒 水位 (M)	三級警戒 水位 (M)
1	頭前溪	經國橋	37.80	34.30	32.80	29.70



## 附錄 12-1、經濟部移動式抽水機運用及維護管理作業要點

中華民國 92 年 11 月 4 日經水防字第 09233002541 號函頒

中華民國 94 年 1 月 24 日經水防字第 09433000080 號函修正

中華民國 95 年 2 月 21 日經水防字第 09533000110 號函修正

- 一、 經濟部(以下簡稱本部)為效率化運用調度、制度化維護管理移動式抽水機(以下簡稱抽水機)，依據水災災害防救業務計畫防救災整備規定，訂定本要點。
- 二、 本要點適用範圍包含本部所屬機關、內政部、直轄市、縣(市)政府及鄉(鎮、市、區)公所等所有之抽水機。
- 三、 抽水機以財產所有機關為管理機關；以實際控制運用之機關(構)、法人、團體為使用單位。  
前項管理機關應負責抽水機之維護及更新，使用單位應負責抽水機之操作、保管及運轉油料供應。
- 四、 使用單位應將抽水機編號、型式、管理機關名稱、使用單位名稱、保管地點及專責保管人員姓名暨聯絡電話等基本資料依附表一格式建檔，於每年汛期前送直轄市、縣(市)主管機關彙轉本部水利署。使用單位為本部水利署所屬機關者，應於前項規定期限前，將基本資料逕送本部水利署。  
本部水利署應將前二項彙整資料建置成資料庫，提供防救災單位運用。
- 五、 抽水機資料有異動或其他狀況時，管理機關及使用單位應通報本部水利署。  
使用單位於颱風豪雨期間，應將抽水機運用狀況依附表二格式定時通報轄管水災災害防救業務業務主管機關之應變中心或小組。
- 六、 直轄市、縣(市)政府於每年汛期前，應參考淹水潛勢分析及歷年淹水事件，完成抽水機預佈規劃，納入水災危險潛勢地區保全計畫，並報本部備查。
- 七、 抽水機運用時機如下：

(一)中央氣象局發布豪、大雨特報或海上或海上陸上颱風警報期間之淹

水或缺水事件。

(二)早災期間缺水事件。

(三)政府機關、行政法人及公法人業務範圍之淹水或缺水事件。

(四)非屬上述第一款至第三款情形，但因事涉多數人公益或影響民眾生活之重大淹水或缺水事件。

抽水機應以運用於重大災害搶救為優先。

八、 抽水機運用之種類如下：

(一)待命：使用單位因應災害潛勢，將抽水機上車，以便隨時出動。

(二)出勤：使用單位依第七點所列事件，派遣抽水機進行抽水作業，且於完成抽水作業後歸建。

(三)調用：管理機關或使用單位依第七點所列抽水事件，派遣抽水機長期協助其他政府機關、行政法人或公法人作業。

(四)調度：管理機關或直轄市、縣（市）政府基於整體災害搶救需要，指派抽水機進行待命、出勤或調用之作業。

使用單位因其他單位申請派遣支援之抽水機出勤時間超過6個月以上時，得將該抽水機之申請支援單位變更為其使用單位。

九、 颱風豪雨應變期間，抽水機待命及出勤之調度原則如下：

(一)警報發布後，警戒區內使用單位得依權責考量、管理機關通報、本部或本部水利署應變小組通報，預佈抽水機，並維持適當抽水機組待命，待命之抽水機一旦接獲淹水災害通報後，應於十分鐘內，出勤抽水作業。

(二)各級水災災害防救業務主管機關接獲災情資訊後，應依權責通報使用單位，視災情狀況出動抽水機救災。

(三)使用單位自有抽水機組不足以因應災情時，得申請轄管水災災害防救業務主管機關調度支援。

(四)各管理機關及使用單位接獲行政院災害防救委員會(中央災害應變

中心)、本部(本部災害應變小組)、本部水利署(本部水利署災害應變小組)通報,調度其所有或使用之抽水機時,非有正當理由不得拒絕,且應儘速將調度所需抽水機運至指定地點,向指定單位、人員報到。

(五)第三款之支援申請,如係重大緊急事件,得跨級申請之。但應副知轄管水災災害防救業務主管機關。

抽水機出勤後,使用單位應立即將出勤、預定抵達抽水地點、啟動抽水作業時間、操作人員姓名及聯絡電話回報轄管水災災害防救業務主管機關,並副知本部或本部水利署應變小組。

十、非屬颱風豪雨期間,抽水機待命、出勤及調用之調度,由各管理機關或使用單位自行為之,惟不得影響防災緊急調度。

為因應災害或緊急事件需求之調度者,其調度原則依第九點規定。

十一、依第九點規定申請支援之抽水機,申請單位應提供出勤地點、災害情形、受災範圍、排放地點、所需機組數量及型號、報到地點、受理報到人員連絡資料(含姓名、電話、職稱),並供應運轉油料及人員餐飲。

抽水機依第九點待命及出勤期間,不得採用任何方式將抽水機組或其附件固定,減損機組機動救災之功能。

十二、使用單位應製作抽水機運作及淹水災情歷程資料備查。

各級水災災害防救業務主管機關應隨時派員查核、督導抽水機作業情形。

十三、依第九點申請支援之申請單位,應於災害減輕或消除後,立即歸還抽水機。但管理機關或使用單位認為無支援必要時,得主動召回抽水機,並告知申請單位。

前項使用單位應確認歸還之抽水機設備完整且功能正常。如有故障或損壞,申請單位應負責修復;無法修復時,應負責賠償。

十四、抽水機出勤時應由公務人員專責監控;一處淹水或缺水地點,至少應由一位專責人員隨同出勤。

前項專責人員，原則由使用單位派遣，惟經協調得由申請單位派遣之。

第一項淹水地點範圍，一處最大以一村(里)為限。但依其範圍專責人員足以掌控抽水機之運作使用者，不在此限。

支援直轄市、縣(市)政府之抽水機，報到後，申請之直轄市、縣(市)政府應變中心指揮官應指派第一項之專責人員；惟同一淹水處跨兩以上直轄市、縣(市)者，由本部水利署指派所屬機關人員擔任第一項之專責人員。

十五、管理機關每年應編列抽水機維護保養經費。

抽水機於防汛期間發生故障時，管理機關得協調使用單位先行墊付修理。

十六、管理機關應指派專人負責機組設備維護保養等工作，定期辦理所有抽水機之維護保養工作，並記錄保養、運轉資料備查。

管理機關及使用單位之維護保養工作得委外辦理。

十七、使用單位應指派專人負責機組設備管理、運轉及保管等工作。

十八、本部得定期督導各管理機關及使用單位就抽水機之運用、維護管理紀錄及維護保養經費編列情形，並納入年度防災績效考評。經本部評選優良者，得建議予相關人員適當之獎勵。

## 附錄 12-2、經濟部淹水災害通報作業要點

97 年 12 月 10 日經水字第 09704606470 號函

98 年 4 月 10 日經水授字第 09820221580 號函

- 一、 經濟部(以下簡稱本部)為使本部水利署暨所屬機關、內政部、行政院農業委員會以及各直轄市與縣(市)政府辦理水災災害防救業務計畫(以下簡稱水災防救計畫)之災情蒐集及通報作業有所依循，特訂定本要點。
- 二、 各級水災災害防救業務主管機關應蒐集及查證淹水災情，並立即通報相關權責機關，進行救災作業。
- 三、 各級水災災害防救業務主管機關應建立水利單位人員巡察、民眾傳遞、媒體監看及其他通報機制，並得建立防汛隊等多元化災情蒐集、查報管道，以及時掌握淹水災害災情。
- 四、 直轄市、縣(市)政府應於每年防汛期前，完成災害應變中心淹水災情巡察、通報及查證人員編組，並報本部備查。  
鄉(鎮、市、區)公所應於每年防汛期前，完成災害應變中心淹水災情巡察、通報及查證人員編組，並報直轄市、縣(市)政府備查。
- 五、 前點編組人員之職掌如下：
  - (一)災情巡察人員：巡察轄管範圍，主動察覺災情。
  - (二)災情通報人員：通報災情予權責機關。
  - (三)災情查證人員：確認由民眾傳遞及媒體傳播災情之正確性。
- 六、 直轄市及縣(市)政府應依水災防救計畫及第三點規定，於轄區內易積淹水鄉(鎮、市、區)組成防汛隊，協助淹水災情巡察、通報及查證作業。  
前項防汛隊得併同於依河川管理辦法規定組成之防汛搶險隊，亦得優先由直轄市、縣(市)轄區內之義警民防組織、巡守隊、救難組織編成。
- 七、 防汛隊應協助直轄市、縣(市)政府執行下列任務：

(一)轄區內水情與淹水災情之巡察、查證及通報作業。

(二)轄區內水利設施之巡察。

(三)轄區水利設施防汛搶險工作之執行。

八、直轄市、縣(市)政府應定期辦理淹水災情巡察、查證、通報人員及防汛隊隊員之教育訓練及演練。直轄市、縣(市)政府應於每年汛期後，辦理淹水災情巡察、查證、通報人員及防汛隊與其隊員之成效考核。考核優異者得報經本部覆核後，由本部發給獎金及獎狀之鼓勵。

前項考核要點由直轄市、縣(市)政府依權責訂之；覆核及獎勵要點由本部另訂之。

九、各級政府機關為蒐集災情應設置災情通報專線,提供民眾主動告知或其他單位（機構）通報災情。

十、直轄市、縣(市)政府、鄉(鎮、市、區)水災災害防救業務主管機關蒐集之災情資訊，應依附件一格式彙整後，屬市區排水（含下水道）淹水災患者，應通報內政部；屬農田灌溉排水及野溪淹水災患者，應通報行政院農業委員會；屬河川、區域排水淹水災患者，應通報本部。

前項淹水災害屬通報內政部及行政院農業委員會者，應同時副知本部，俾彙整通報行政院災害防救委員會。

中央管河川及區域排水之淹水災患者，應由本部水利署所屬機關依附件一格式彙整通報本部。

十一、內政部、行政院農業委員會及本部於中央災害應變中心一級及二級開設期間應將彙整之災情，逕送中央災害應變中心及本部應變小組統籌運用。

十二、各級水災災害防救業務主管機關自民眾告知、媒體監看或其他單位（機構）通報知悉災情時，應立即指派或通知權責機關指派災情查證人員或防汛隊隊員，依附件二格式進行查證作業。

查證人員或防汛隊隊員應將查證結果，立即通報指派機關。經查災情有誤時，權責機關應予澄清。

- 十三、 各級水災災害防救業務主管機關除應持續追蹤災情處置情形，及依附件三格式填報災情處置情形外，並應依第十點規定程序通報行政院災害防救委員會或依第十一點陳報中央災害應變中心。

前項災情追蹤，俟災情排除或不影響交通與重要生活機能後，解除列管。

- 十四、 本要點所訂災情通報程序詳如附圖。

- 十五、 本部應訂定業務督導計畫，於每年汛期前，督導及檢查直轄市、縣(市)政府及本部水利署所屬機關，辦理淹水災情蒐集、通報及查證業務之整備狀況與執行成效。

附錄 12-3、各級政府災時對疏散撤離之作業分工事項表

(行政院秘書處 99 年 8 月 16 日院臺忠字第 0990102203 號函)

單位 執行內容	中央政府	縣(市) 政府	鄉(鎮、市) 公所	村里	備註
1. 提供地方警戒資訊	◎ (給縣市)	○ (給鄉鎮)	○ (給村里)		含公路通阻與封橋封路資訊
2. 劃定管制區	△ (協助縣市)	◎ (負責劃定)	○ (協助縣市)		管制區禁止民眾進入活動
3. 劃定應撤離村里		○ (協助鄉鎮)	◎ (負責劃定)		
4. 建立應撤離名冊		△ (協助並確認)	○ (綜整名冊)	◎ (統籌負責)	鄉(鎮、市)公所應調派必要行政人力，協助村里進行調查作業。
5. 收容場所準備	△ (其他支援)	○ (協助並確認)	◎ (統籌負責)		含各類物資之整備
6. 提供交通工具	△ (其他支援)	◎ (統籌負責)	○ (協助)		
7. 下達疏散撤離命令並通知應撤離村里		○ (協助鄉鎮)	◎ (統籌負責)		
8. 通知應撤離民眾			○ (協助並確認)	◎ (統籌負責)	由警政、消防系統共同協助村里辦理通知民眾撤離事宜(含集合時間及地點之通知)。
9. 回報中央疏散情形		◎ (統籌負責)	○ (協助)		輸入 EMIC 災情系統
10. 通知民眾返家		△ (交通支援)	◎ (統籌負責)	○ (協助並確認)	

備註：◎-主辦、○-協辦、△-支援